

# 砺波市公共施設等総合管理計画

令和8年3月改定



## 目次

### 第1章 計画の概要

1 計画の位置付けと目的	1
2 計画期間	1
3 対象範囲	1
4 計画の目標	1
5 主な見直し点	2

### 第2章 公共施設等の現状及び将来の見通し

1 市の概況	3
2 人口動向	5
3 財政状況	6
4 公共施設等の状況	7

### 第3章 公共施設等の総合的かつ計画的な管理に関する基本的な方針

1 全庁的な取組体制の構築及び情報管理・共有方策	15
2 PDCAサイクルの推進方針	15
3 現状や課題に関する基本認識	15
4 公共施設等の管理に関する基本的な考え方	15

### 第4章 施設類型ごとの管理に関する基本的な方針

1 市立砺波総合病院	17
2 その他のインフラ	18

## 資料集

### I 一般会計で管理する50㎡以上の公共施設【令和7年度(2025年度)末現在】

1 市民文化系施設	20
2 社会教育系施設	21
3 スポーツ・レクリエーション系施設	22
4 産業系施設	23
5 学校教育系施設	24
6 子育て支援施設	25
7 保健・福祉施設	27
8 行政系施設	28
9 公営住宅	29
10 公園	29
11 その他	30

# 第1章 計画の概要

## 1 計画の位置付けと目的

「砺波市公共施設等総合管理計画」（以下「本計画」という。）は、砺波市（以下「本市」という。）の総合計画及び関連計画と整合を図りつつ、公共施設等の課題解決に向けた目標や考え方を示す計画です。

本計画は、国のインフラ長寿命化基本計画において、各地方公共団体が策定することとされており、本市の所有する公共施設等の全体像と施設分類の基礎情報を整理した「砺波市公共施設等白書」で明らかになった現況と課題を踏まえ、中長期的な視点で計画的に公共施設等の管理及び運営を行い、将来にわたって持続可能な公共サービスの提供を目的とします。

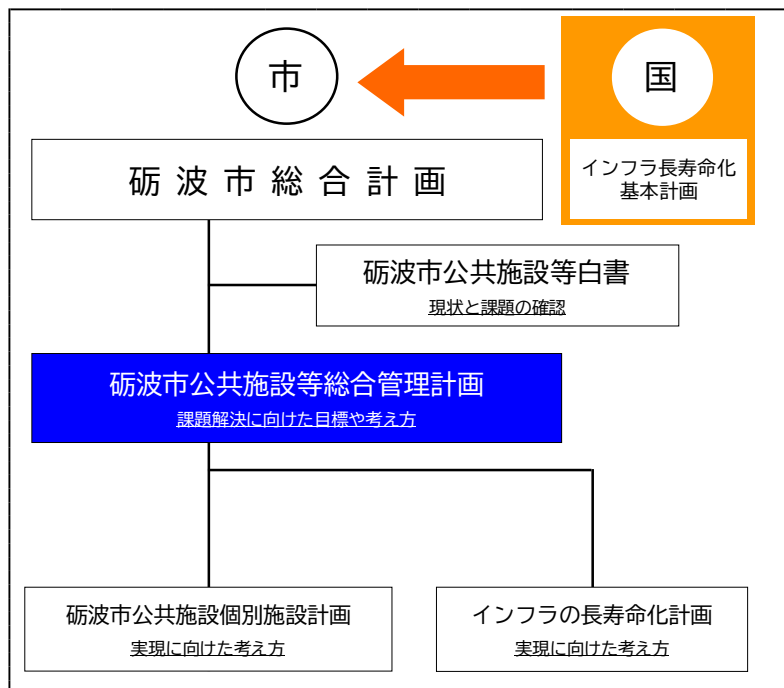


図1-1 計画の位置付け

## 2 計画期間

本計画の計画期間は、平成28年度（2016年度）から令和27年度（2045年度）の30年間とします。

## 3 対象範囲

本市が管理する公共施設及びインフラ（道路、消雪、橋梁、トンネル、水道及び下水道）を対象とします。

## 4 計画の目標

### (1) 公共施設

一般会計で管理する50㎡以上の公共施設の延床面積を、平成26年度（2014年度）末の243,401㎡から令和27年度（2045年度）末までに約48,000㎡縮減すること

を目指します。

## (2) インフラ

長寿命化と更新費用の平準化を実現し、将来にわたって適切な機能の維持を目指します。

## 5 主な見直し点

直近の人口動向などの推計などから、公共施設等の管理に関する基本的な考え方を整理するとともに、新たな視点として脱炭素、未利用資産、広域連携の考え方について追記しました。

## 第2章 公共施設等の状況及び将来の見通し

### 1 市の概況

本市は、平成16年（2004年）11月1日に旧砺波市と旧庄川町が合併し、新市として誕生しました。また、富山県の西部に位置し、面積は127.03㎢です。

北は高岡市、南は南砺市、東は富山市や射水市、西は小矢部市に接しており、「庄川」によって形成された勾配の緩やかな扇状地と、牛嶽から北に向かって連なる鉢伏山を含む庄東山地や芹谷野段丘から成り立っています。

市域の大部分を占める平野部は、散居景観が広がる農村地帯と出町周辺や庄川町金屋、庄川町青島の市街地で形成されており、市域の東側には、飛騨山地に源を発する清流「庄川」が南北に貫流し、谷内川、和田川の支流を合わせて高岡市、射水市を経て、富山湾に注いでいます。

また、市内を南北に一般国道156号及びJR城端線が、東西に北陸自動車道及び一般国道359号が通っており、市内中心部にJR砺波駅や北陸自動車道砺波IC、高岡市との市域境界に高岡砺波スマートIC、小矢部市との市域境界に北陸自動車道と東海北陸自動車道及び能越自動車道が交わる小矢部砺波JCTを有していることから交通の要衝となっています。



散居村展望広場からの眺望

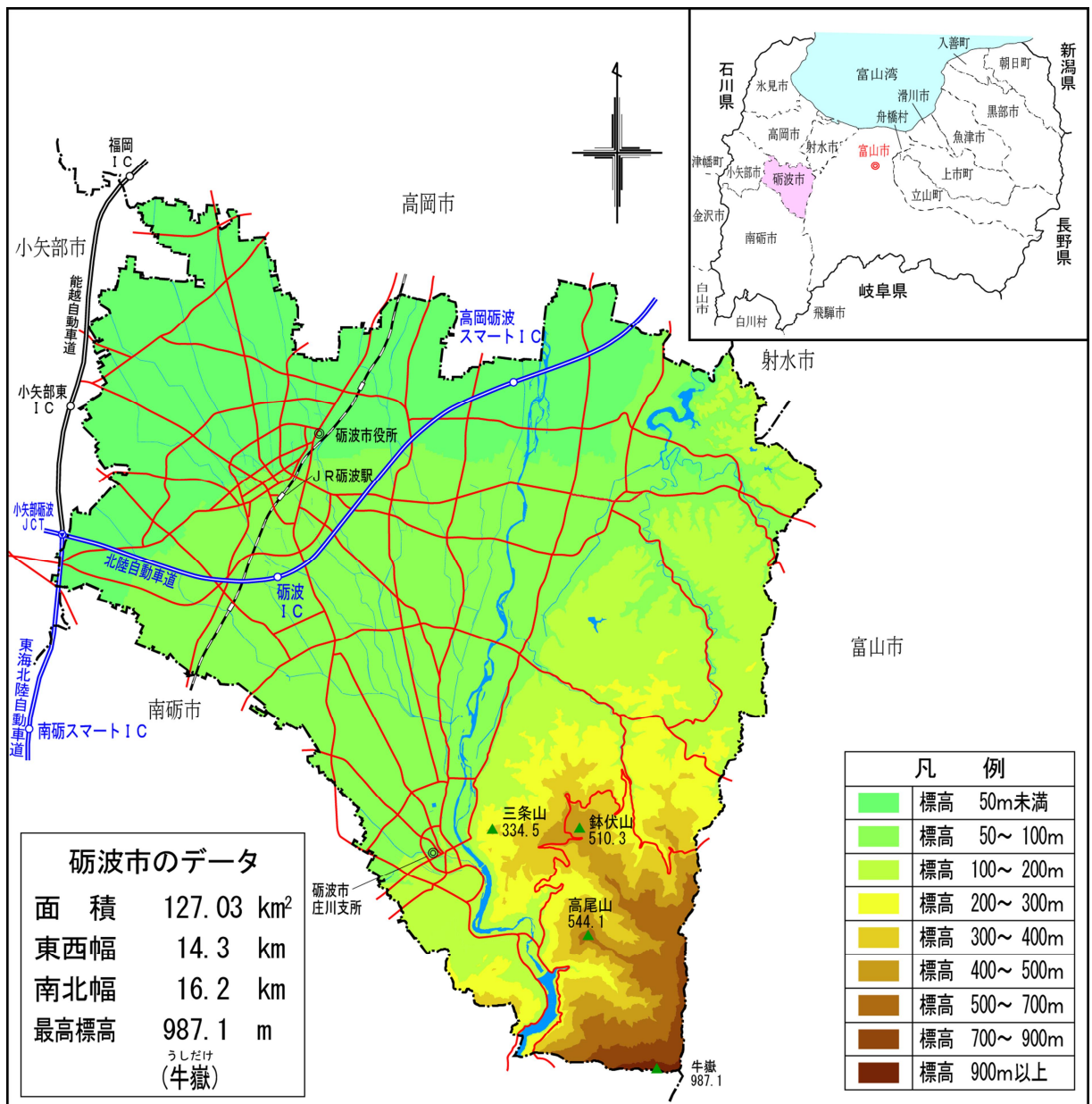


図2-1 砺波市の概況

## 2 人口動向

本市の人口は、国勢調査で49,429人とピークであった平成17年度（2005年度）以降、減少傾向に転じ、令和7年4月の人口（住民基本台帳）は46,537人となっています。

本市の将来人口について、令和5年度（2023年度）の国立社会保障・人口問題研究所の推計では、令和27年度（2045年度）の人口が39,763人と令和7年4月の人口から約15%減少する一方、65歳以上の老年人口の割合は、30.6%から40.5%に上昇し、人口減少及び少子高齢化が更に進行すると予測されています。

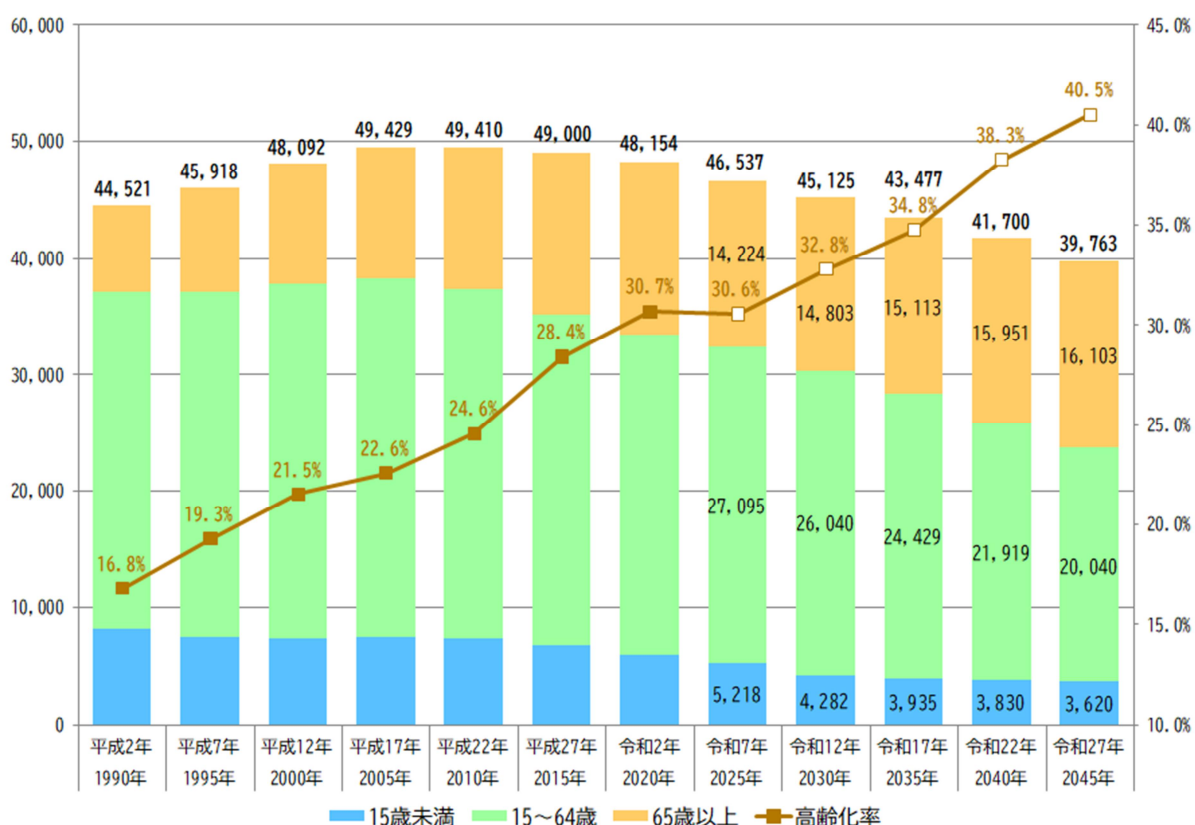


図2-2 砺波市の人口動向

※令和2年度（2020年度）までは、国勢調査に基づく人口による。

それ以降の人口について、令和7年は4月の住民基本台帳、令和12年度以降は国立社会保障・人口問題研究所の推計による。

※平成12年度（2000年度）以前の砺波市人口は、旧砺波市と旧庄川町人口の合計

### 3 財政状況

直近の決算（令和3年度（2021年度）～令和6年度（2024年度））から歳入については、市税などの一般財源は増加傾向にあるもの、歳出については、これを上回る人件費や扶助費の増加、物価高騰に伴う経常経費の増大が見込まれ、財政状況は格段に厳しさを増しています。

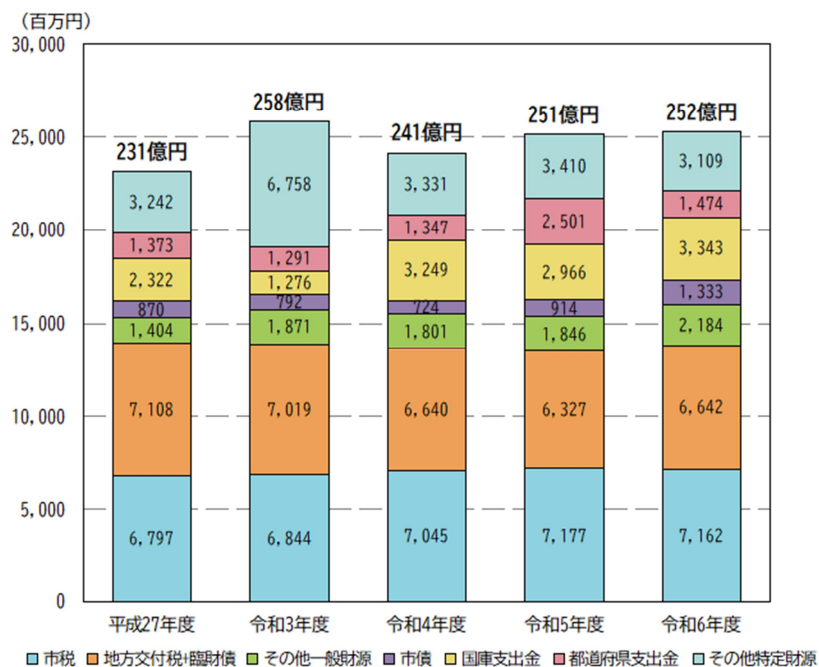


図2-3 一般会計歳入の推移

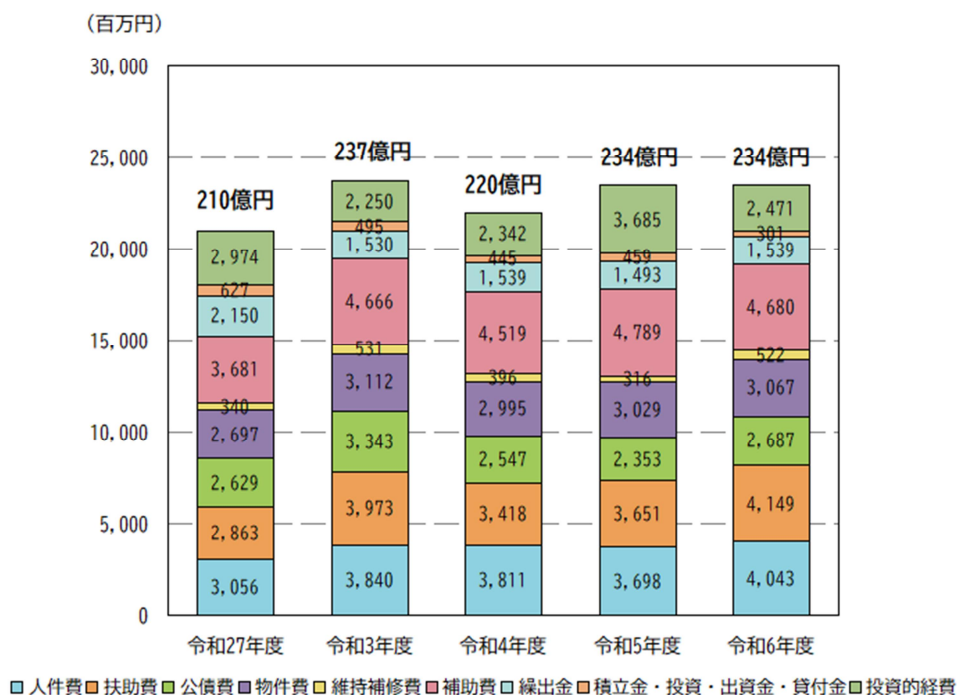


図2-4 一般会計歳出の推移

## 4 公共施設等の状況

### (1) 公共施設の概況（一般会計）

本市が一般会計で管理する50㎡以上の公共施設の延床面積推移は下表のとおりです。令和7年度（2025年度）末時点で165施設、延床面積は231,659㎡となっています。

(単位：施設、㎡)

大分類	中分類	小分類	H26末 施設数 ①	R2末 施設数 ②	R7末 施設数 ③	増減 ①-②	H26末 延床面積 ③	R2末 延床面積	R7末 延床面積 ④	増減 ③-④	R3~R7で再編された施設
市民文化系 施設	集会施設	コミュニティセンター	8	8	5	▲ 3	1,829	1,829	1,071	▲ 758	林ふれあい会館、南般若公会堂、農村環境改善湯山サブセンター
		公民館	12	8	4	▲ 8	3,398	2,195	1,137	▲ 2,261	南般若、東山見、青島、種田公民館
		その他集会施設	2	2	2	0	2,499	2,499	2,499	0	
	文化施設	文化センター	2	2	2	0	6,009	6,009	6,466	457	青島公民館移転による、生涯学習センターへの面積転用による増
その他文化施設		8	8	7	▲ 1	10,019	10,019	9,785	▲ 234	庄川民芸館収蔵館	
社会教育系 施設	図書館	図書館	2	2	2	0	1,927	3,800	3,800	1,873	
	博物館等	博物館等	5	6	4	▲ 1	6,666	6,747	4,728	▲ 1,938	松村外次郎記念庄川美術館、庄川水資料館
スポーツ・ レクリエー ション系 施設	スポーツ 施設	体育館	16	15	14	▲ 2	20,467	19,321	18,470	▲ 1,997	庄川勤労者体育センター
		プール	2	2	2	0	3,297	3,297	3,297	0	
		グラウンド	2	2	2	0	790	790	1,437	647	砺波市多目的競技場面積訂正による増
		野球場	1	1	1	0	5,556	5,556	4,909	▲ 647	砺波野球場面積訂正による減
		テニスコート	1	0	0	▲ 1	54	0	0	▲ 54	
	その他スポーツ施設	3	3	3	0	950	950	950	0		
	レクリエー ション施設	キャンプ場等	1	1	1	0	86	86	86	0	
その他レクリエーション施設	2	1	1	▲ 1	221	171	171	▲ 50			
産業系施設	産業系施設	産業系施設	4	3	3	▲ 1	3,560	2,638	2,877	▲ 683	東山見公民館移転による、ふれあいプラザへの面積転用による増
学校教育系 施設	学校	小学校	8	8	8	0	56,776	56,776	56,776	0	
		中学校	4	4	4	0	33,714	33,714	33,714	0	
	その他教育 施設	給食センター	1	1	1	0	1,897	1,897	1,897	0	
		その他教育施設	1	1	1	0	109	109	109	0	
子育て支援 施設	幼保 こども園	幼稚園	9	2	0	▲ 9	5,924	1,262	0	▲ 5,924	高波幼稚園、般若幼稚園
		保育所	11	7	3	▲ 8	10,883	6,045	2,378	▲ 8,505	鷹栖、東山見、青島、種田保育所
		こども園	0	4	4	4	0	8,598	8,784	8,784	出町、北部子育て支援センター移転による、出町、北部認定こども園への面積転用による増
	幼児・児童 施設	児童館	5	4	3	▲ 2	1,235	1,025	1,798	563	青島児童館、雄神児童館 庄川児童館(東山見保育所を転用)による増
その他子育て支援施設		13	13	10	▲ 3	1,364	1,708	1,481	117	出町、北部、庄川子育て支援センター	
保健・福祉 施設	高齢福祉 施設	介護福祉施設	3	3	3	0	2,432	2,432	2,409	▲ 23	庄東デイサービスセンター渡り廊下
		その他高齢者福祉施設等	5	6	7	2	4,231	5,139	5,819	1,588	多世代交流施設しょうとう(般若幼稚園を転用)による増
	保健施設	健康センター	1	1	1	0	1,365	1,365	1,365	0	
その他社会福祉施設	その他社会福祉施設	1	1	1	0	587	587	587	0		
行政系施設	庁舎等	庁舎等	2	2	2	0	10,189	10,189	10,189	0	
	消防施設	消防器具置場等	21	21	21	0	2,049	2,239	2,329	280	出町・梅檀山消防分団器具置場建替・新築による増
公営住宅	公営住宅	市営住宅	8	7	7	▲ 1	31,647	30,020	30,020	▲ 1,627	
公園	公園	公園	3	2	2	▲ 1	853	969	1,129	276	チューリップ公園南門新築による増
その他	その他	駐車場	3	3	3	0	926	926	926	0	
		斎場	1	1	1	0	897	897	897	0	
		除雪センター	2	15	15	13	857	2,443	2,443	1,586	
		公衆トイレ	4	4	4	0	314	307	307	▲ 7	
		その他公用・公共施設	3	3	3	0	1,597	1,597	1,597	0	
		普通財産等	14	7	7	▲ 7	3,766	1,318	1,758	▲ 2,008	旧太田駐在所 市庁舎幸町別館による増
			196	185	165	▲ 31	243,401	238,733	231,659	▲ 11,742	

表2-1 公共施設の延床面積推移

## (2) インフラの概況

### ア 道路

本市が管理する道路は、下表のとおりです。

種別	実延長 (m)	総面積 (㎡)
1級(幹線)市道	90,705	760,997
2級(幹線)市道	89,775	594,982
その他の市道	563,590	3,344,384
農道	1,212	—
林道	29,564	—
合計	774,846	4,700,363(市道分)

表2-2 道路の整備状況【実延長(m)、総面積(㎡)】

道路台帳等 R7.4.1

### イ 道路消雪施設

本市が管理する道路の消雪施設は、下表のとおりです。

箇所数 (箇所)	総延長 (m)
261	168,755

表2-3 消雪設備の整備状況【箇所数(箇所)、総延長(m)】

消雪台帳 R7.4.1

### ウ 橋梁

本市が管理する橋梁(2m以上)は、下表のとおりです。

種別	実延長 (m)	総面積 (㎡)
市道	3,285	25,509
林道	67	335
合計	3,352	25,844

表2-4 橋梁の整備状況【実延長(m)、総面積(㎡)】

種別	15m未満 (箇所)	15m以上 (箇所)
市道	584	20
林道	0	2
合計	584	22

表2-5 橋梁の橋長別整備状況【橋長別橋梁数(箇所)】

橋梁台帳等 R7.3.31

## エ トンネル

本市が管理するトンネルは、下表のとおりです。

実延長 (m)	幅員 (m)	本数 (本)
565	5	1

表2-6 トンネルの整備状況 [実延長 (m)、幅員 (m)、本数 (本)]

林道台帳 R7.3.31

## オ 水道

本市が管理する水道は、下表のとおりです。

管径	導水管		送水管		配水管					
	延長 (m)	延長 (m)	管径	延長 (m)	管径	延長 (m)	管径	延長 (m)		
300mm未満	1,033	14,626	50mm 以下	36,412	300mm 超 350mm 以下	2,114	50mm 超 75mm 以下	111,167	350mm 超 400mm 以下	2,707
300mm以上 500mm未満	0	2,384	75mm 超 100mm 以下	69,384	400mm 超 450mm 以下	10,683	100mm 超 125mm 以下	47	450mm 超 500mm 以下	5,470
合計	1,033	17,010	125mm 超 150mm 以下	156,920	500mm 超 550mm 以下	0	150mm 超 200mm 以下	16,947	550mm 超 600mm 以下	3,416
			200mm 超 250mm 以下	10,218	600mm 超 700mm 以下	0	250mm 超 300mm 以下	10,575	700mm 超 800mm 以下	57
			合計		合計	436,117				

表2-7 水道の整備状況 [種類別管径別延長 (m)]

水道台帳 R7.3.31

## カ 下水道

本市が管理する下水道は、下表のとおりです。

コンクリート管	陶管	塩ビ管	更生管	その他	合計 (m)
14,474	0	403,249	0	2,066	419,789

表2-8 下水道の管種別整備状況 [延長 (m)]

下水道台帳 R7.3.31

250mm 未満	250mm 以上 500mm 未満	500mm 以上 1000mm 未満	1000mm 以上 2000mm 未満	2000mm 以上	合計 (m)
389,870	27,563	2,356	0	0	419,789

表2-9 下水道の管径別整備状況 [延長 (m)]

下水道台帳 R7.3.31

### (3) 公共施設等の有形固定資産減価償却率

老朽化の程度を示す指標である有形固定資産減価償却率の推移は下表のとおりです。年々、償却率が上昇しており、老朽化が進んでいます。

$$\text{有形固定資産減価償却率} = \frac{\text{減価償却累計額}}{\text{公共施設等の取得価格}}$$

施設分類	令和3年度(2021年度)	令和4年度(2022年度)	令和5年度(2023年度)
公民館	75.1%	79.6%	81.2%
市民会館	75.1%	77.1%	78.1%
図書館	10.5%	10.5%	14.1%
体育館・プール	49.7%	50.2%	54.2%
学校施設	55.3%	57.7%	60.1%
認定こども園等	56.0%	54.1%	53.2%
児童館	90.4%	91.6%	89.9%
福祉施設	51.8%	54.5%	56.5%
庁舎	80.2%	80.9%	82.5%
消防施設	81.1%	82.1%	79.8%
公営住宅	63.2%	65.3%	66.3%
道路	73.3%	74.2%	76.6%
橋梁、トンネル	69.7%	70.5%	72.1%
水道	37.8%	38.2%	38.6%
下水道	5.7%	8.4%	10.9%

表2-10 公共施設等の有形固定資産原価償却率の推移

#### (4) 公共施設の改修などに必要な費用

令和8年度（2026年度）から令和27年度（2045年度）末までの20年間に必要な改修などの費用を試算しました。

##### 【条件】

- ・令和8年度（2026年度）～令和27年度（2045年度）の20年間
- ・個別施設計画を反映（方向性を長期にあり方検討する建物は改修するものとして試算）

##### 【結果】

- ・総額380億円（年平均19億円）
- ・令和3年度（2021年度）～令和6年度（2024年度）改修などの費用4.2億円／年平均（実績）

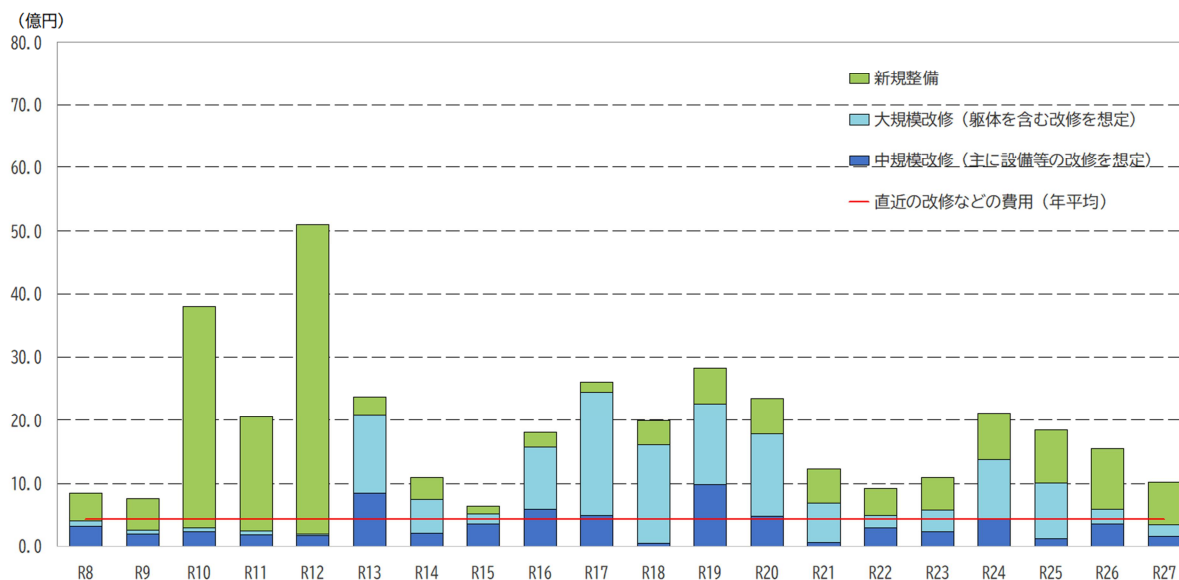


図2-5 公共施設の改修などに必要な費用

上記の条件で改修などの費用を試算した結果、総額は380億円、年平均19億円となりました。

必要な費用の年平均19億円が、令和3年度（2021年度）～令和6年度（2024年度）の年平均4.2億円を上回っています。

## 【参考】 公共施設

本計画策定時の試算(平成28年度(2016年度)~令和27年度(2045年度)の30年間)

### 【条件】

- ・平成28年度(2016年度)~令和27年度(2045年度)の30年間
- ・耐用年数経過時点に単純更新

### 【結果】

- ・総額1156.3億円(年平均38.5億円)
- ・平成22年度(2010年度)~26年度(2014年度)  
改修などの費用33.1億円/年平均(実績)

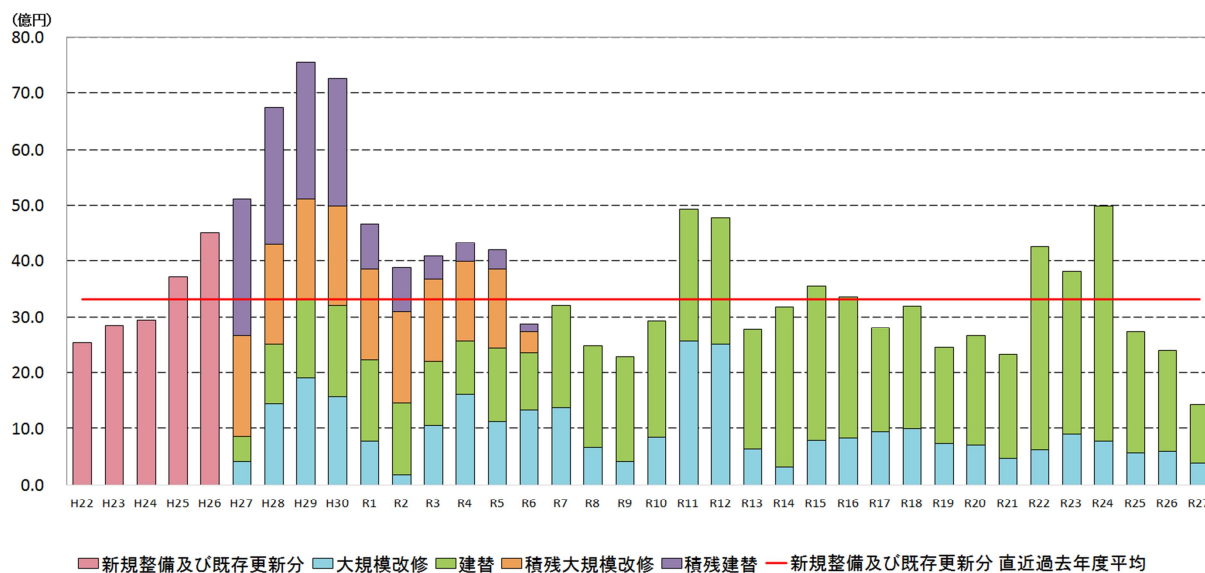


図2-6 公共施設の改修などに必要な費用(本計画策定時)

改修などの費用の総額は1156.3億円、年平均38.5億円です。

必要な費用の年平均38.5億円が、平成22年度(2010年度)~26年度(2014年度)の年平均33.1億円を上回っています。

## (5) インフラの改修などに必要な費用

令和8年度（2026年度）から令和27年度（2045年度）末までの20年間に必要な改修などの費用を試算しました。

### 【条件】

- ・ 令和8年度（2026年度）～令和27年度（2045年度）の20年間
- ・ 個別施設計画を反映（道路、橋梁、トンネル、水道、下水道）

### 【結果】

- ・ 総額334.2億円（年平均16.7億円）
- ・ 令和3年度（2021年度）～令和6年度（2024年度）改修などの費用15.3億円／年平均（実績）

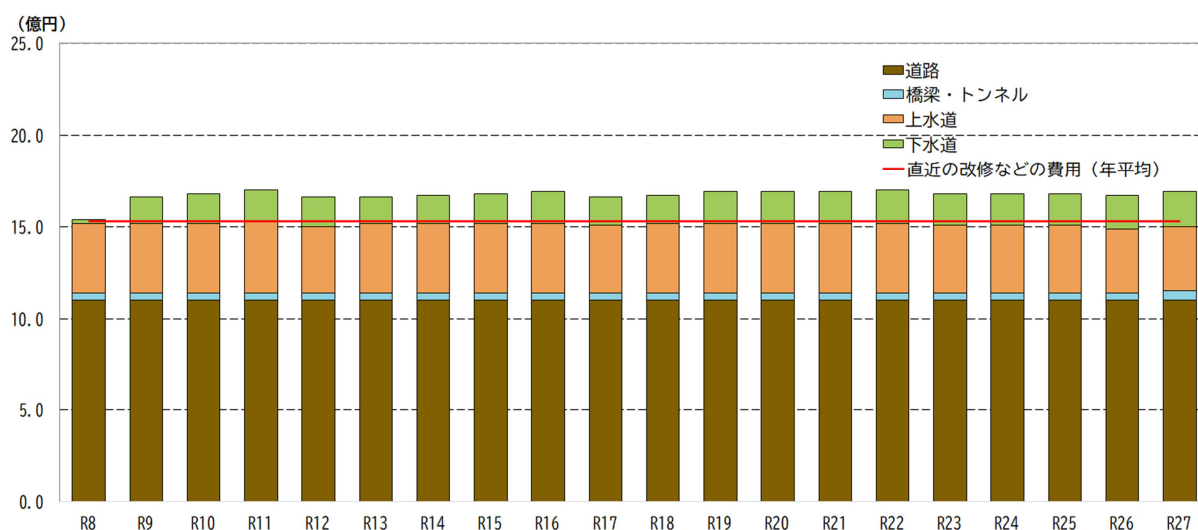


図2-7 インフラの改修などに必要な費用

上記の条件で更新費用を推計した結果、総額は334.2億円、年平均16.7億円となりました。

必要な費用の年平均16.7億円が、令和3年度（2021年度）～令和6年度（2024年度）の年平均15.3億円を上回っています。

## 【参考】 インフラ

本計画策定時の試算(平成28年度(2016年度)~令和27年度(2045年度)の30年間)

### 【条件】

- ・平成28年度(2016年度)~令和27年度(2045年度)の30年間
- ・耐用年数経過時点に単純更新

### 【結果】

- ・総額939.5億円(年平均31.2億円)
- ・平成22年度(2010年度)~26年度(2014年度)  
改修などの費用13.1億円/年平均(実績)

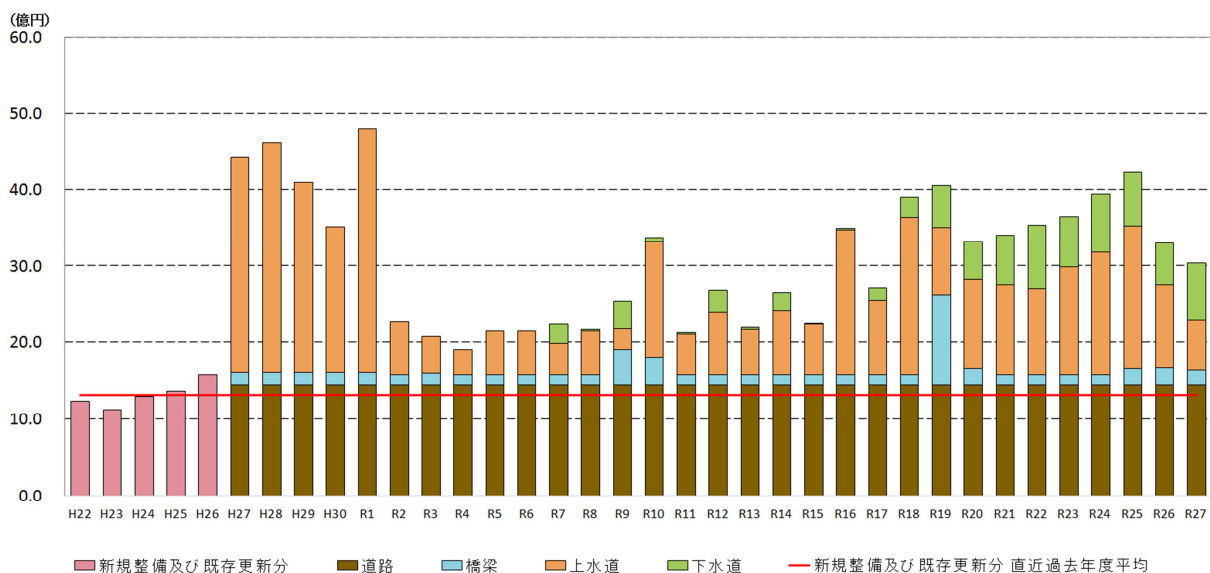


図2-8 インフラの改修などに必要な費用(本計画策定時)

改修などの費用の総額は939.5億円、年平均31.2億円です。

必要な費用の年平均31.2億円が、平成22年度(2010年度)~26年度(2014年度)の年平均13.1億円を上回っています。

## 第3章 公共施設等の総合的かつ計画的な管理に関する基本的な方針

### 1 全庁的な取組体制の構築及び情報管理・共有方策

本計画の取組体制は、定期的に固定資産台帳などと併せて財産管理を所管する部署において個別施設のヒアリングを行い、庁内会議などで情報共有を行うなど、全庁的に取り組みます。

### 2 PDCAサイクルの推進方針

本計画は、約5年サイクルを基本に効果などの確認を行い、必要に応じて各方針や数値目標の見直しを行います。

### 3 現状や課題に関する基本認識

#### (1) 人口減少及び少子高齢化

人口減少による需要の減少や人口構成年齢の変化によるニーズの変化が想定されます。そのため、需要の変化に対して、公共施設等のあり方を見直す必要があります。

#### (2) 公共施設等の老朽化

有形固定減価償却率が年々上昇しており、公共施設等の老朽化が進んでいます。そのため、これからも長期間活用する公共施設等は、将来的に改修などが必要となります。

#### (3) 公共施設等の改修などに必要な費用

直近の改修などの費用の実績に対して、今後20年間の改修などに必要な費用が上回っています。特に公共施設ではその差が大きく、将来的に改修などの財源不足が懸念されます。そのため、改修などの費用を縮減する取り組みが必要となります。

### 4 公共施設等の管理に関する基本的な考え方

#### (1) 統合や廃止の推進方針

・各施設の機能を、統合や複合により集約化し、更新費用の縮減に努めます。

#### (2) 点検、診断などの実施方針

・計画的に行い、安全確保や劣化状況を把握し、老朽化対策に生かします。

#### (3) 維持管理・更新の実施方針

・個別施設ごとに管理方針を定め、効率的な維持管理・更新に努めます。

#### (4) 安全確保の実施方針

・公共施設等に高度の危険性が認められた場合は、原因を究明し、安全性が確保されるまで使用を停止します。

**(5) 耐震化の実施方針**

- ・これからも長期間活用する未耐震の公共施設等は、耐震化を検討します。

**(6) 長寿命化の実施方針**

- ・これからも長期間活用する公共施設等は、長寿命化し、更新費用の平準化に努めます。

**(7) 総合的かつ計画的な管理を実現するための体制の構築方針**

- ・公共施設等のマネジメント意識向上のため、研修会などへの参加を推進します。

**(8) ユニバーサルデザイン化の推進方針**

- ・公共施設等の更新などを行う際には、ユニバーサルデザイン化を推進します。

**(9) PPP／PFI活用についての方針**

- ・公共施設等の管理運営や更新については、PPP／PFIの活用に努めます。

**(10) 脱炭素化の推進方針**

- ・照明LED化や太陽光発電設備の導入など、省エネルギー対策や再生可能エネルギーの活用に努めます。

**(11) 未利用資産などの活用や処分に関する基本方針**

- ・未利用資産などは、民間などへの売却や譲渡を検討し、総量縮減と民間などでの利活用を推進します。

**(12) 広域連携**

- ・近隣自治体と公共施設の利用状況や再編見直しに関する情報の共有し、効率的な施設運営に努めます。

## 第4章 施設分類ごとの管理に関する基本的な方針

施設分類ごとの管理に関する方向性については、それぞれ以下の個別計画で取りまとめていることから、本計画では、砺波総合病院及びその他のインフラについて記載します。

施設分類	計画名
公共施設	砺波市公共施設個別施設計画
公営住宅	砺波市公営住宅等長寿命化計画
公園	砺波市公園施設長寿命化計画
道路	舗装の個別施設計画 砺波市消雪施設長寿命化修繕計画
橋梁・トンネル	砺波市橋梁長寿命化修繕計画 砺波市林道施設長寿命化計画
水道	砺波市水道ビジョン
下水道	下水道ストックマネジメント計画
	農業集落排水施設最適整備構想

### 1 市立砺波総合病院(病院事業会計)

#### (1) 概況

本市で管理する建物は下表のとおりとなっています。

建物	階数	建築年度	経過(年)	建物構造	面積 (㎡)
医局棟	地下1階・地上5階	1990(H2)	35	鉄筋コンクリート造	3,863
北棟	地下1階・地上6階	1983(S58)	42	鉄筋コンクリート造	4,627
外来棟	地上3階	1983(S58)	42	鉄筋コンクリート造	2,856
南棟(免震)	地上4階	2014(H26)	11	鉄骨造	3,998
電算棟	地上2階	1992(H4)	33	鉄筋コンクリート造	382
西棟(免震)	地下1階・地上8階	2001(H13)	24	鉄筋コンクリート造	29,569
東棟(免震)	地下1階・地上8階	2003(H15)	22	鉄筋コンクリート造	
その他付属棟					2,767
				計	48,062

表4-1 病院の建物一覧

#### (2) 管理に関する基本的な方針

建物の劣化が軽微な段階で予防的な修繕を計画的に行い、施設の長寿命化を図ります。

## 2 その他のインフラ

### (1) 概況

その他のインフラとして、公園や水路などのインフラを保有しています。

### (2) 管理に関する基本的な方針

都市公園の一部については、予防保全型の「砺波市公園施設長寿命化計画」を策定済ですが、その他の公園についても市民の方に安心して利用していただけるよう、安全面に配慮した維持管理に努めます。

また、水路については、道路側溝や雨水幹線、農業用の用排水路を兼用した施設が多く、各管理者と連携して、安全面にも配慮し、効率的かつ計画的な維持管理に努めます。

## 資料集

表の中の用語解説

小分類	No	施設名称	運営主体	複合施設	延床面積 (㎡)	主要建物建築年度	主要建物構造
コミュニティセンター	1	旧若林公民館	直営		244	昭和33年度	木造
	2	砺波市林ふれあい会館	指定管理者		324	平成 9年度	鉄骨造
	3	砺波市立南般若公会堂	指定管理者	●	208	昭和54年度	鉄筋コンクリート
	4	砺波市柳瀬農村婦人の家	指定管理者	●	202	昭和53年度	鉄筋コンクリート
	5	砺波市栴檀山農村集落センター	指定管理者	●	116	平成元年度	鉄筋コンクリート
	6	砺波市農村環境改善湯山サブセンター	指定管理者		379	昭和59年度	鉄筋コンクリート
	7	砺波市雄神集会所センター	指定管理者	●	202	昭和57年度	木造
	8	砺波市種田コミュニティセンター	指定管理者	●	154	平成11年度	鉄骨造

- ◆ 公共施設類型分類別の施設の一覧です。施設名称、運営主体、複合施設、延床面積、建築年度と構造の状況を整理しています。
- ◆ 運営主体・・・主として施設の管理・運営をしている団体。本表では本市が運営している場合「直営」、指定管理者制度を導入している場合「指定管理者」と表記しています。
- ◆ 複合施設・・・一つの建物に複数の施設が存在するものです。本表では該当する施設に「●」を表示しています。
- ◆ 延床面積・・・施設の各階の床面積の合計を㎡単位で表記しています。
- ◆ 主要建物建築年度・・・施設内の主たる建物が建築された年度を表記しています。
- ◆ 主要建物構造・・・施設内の主たる建物の築構造を表記しています。

I 一般会計で管理する50㎡以上の公共施設【令和7年度(2025年度)未現在】

1 市民文化系施設

(1) 集会施設

小分類	No	施設名称	運営 主体	複合 施設	延床 面積 (㎡)	主要建物 建築年度	主要 建物構造
コミュニティセンター	1	旧若林公民館	直営		244	1958(S33)	木造
	2	砺波市柳瀬農村婦人の家	指定管理者	●	202	1978(S53)	鉄筋コンクリート造
	3	砺波市梅檀山農村集落センター	指定管理者	●	116	1989(H1)	鉄筋コンクリート造
	4	砺波市雄神集会センター	指定管理者	●	202	1982(S57)	鉄骨造
	5	砺波市種田コミュニティセンター	指定管理者		307	1999(H11)	木造
小計					1,071		
公民館	1	砺波市立鷹栖公民館	直営		617	1979(S54)	鉄筋コンクリート造
	2	砺波市立柳瀬公民館	直営	●	202	1978(S53)	鉄筋コンクリート造
	3	砺波市立梅檀山公民館	直営	●	116	1989(H1)	鉄筋コンクリート造
	4	砺波市立雄神公民館	直営	●	202	1982(S57)	鉄骨造
小計					1,137		
その他集会施設	1	砺波市砺波農村環境改善センター	指定管理者		1,449	1982(S57)	鉄筋コンクリート造
	2	砺波市庄川農村環境改善センター	直営		1,050	1992(H4)	鉄筋コンクリート造
小計					2,499		
合計					4,707		

表1-1 集会施設の一覧

## (2) 文化施設

小分類	No	施設名称	運営主体	複合施設	延床面積 (㎡)	主要建物建築年度	主要建物構造
文化センター	1	砺波市文化会館	指定管理者		4,435	1981(S56)	鉄筋コンクリート造
	2	砺波市庄川生涯学習センター	指定管理者	●	2,031	1991(H3)	鉄筋コンクリート造
小計					6,466		
その他文化施設	1	かいによ苑	直営		608	2003(H15)	木造
	2	旧中嶋家住宅	直営		176	1976(S51)	木造
	3	となみ散居村ミュージアム	指定管理者		1,993	2004(H16)	木造
	4	砺波市出町子供歌舞伎曳山会館	指定管理者		1,386	2009(H21)	鉄骨造
	5	砺波まなび交流館	直営		1,391	1985(S60)	鉄筋コンクリート造
	6	チューリップ四季彩館	指定管理者		3,585	1996(H8)	鉄骨造
	7	砺波市生きがいセンター庄川高砂会館	直営		646	1992(H4)	木造
小計					9,785		
合計					16,251		

表1-2 文化施設の一覧

## 2 社会教育系施設

### (1) 図書館

小分類	No	施設名称	運営主体	複合施設	延床面積 (㎡)	主要建物建築年度	主要建物構造
図書館	1	砺波市立砺波図書館	直営		3,343	2020(R2)	鉄筋コンクリート造
	2	砺波市立庄川図書館	直営	●	457	1991(H3)	鉄筋コンクリート造
小計					3,800		
合計					3,800		

表2-1 図書館の一覧

### (2) 博物館等

小分類	No	施設名称	運営主体	複合施設	延床面積 (㎡)	主要建物建築年度	主要建物構造
博物館等	1	砺波郷土資料館	直営		874	1979(S54)	木造
	2	砺波市美術館	指定管理者		3,365	1997(H9)	鉄骨鉄筋コンクリート造
	3	砺波市埋蔵文化財センター	直営		408	1982(S57)	鉄筋コンクリート造
	4	増山陣屋	直営		81	2013(H25)	木造
小計					4,728		
合計					4,728		

表2-2 博物館等の一覧

### 3 スポーツ・レクリエーション系施設

#### (1) スポーツ施設

小分類	No	施設名称	運営 主体	複合 施設	延床 面積 (㎡)	主要建物 建築年度	主要 建物構造
体育館	1	砺波市砺波体育センター	指定管理者		3,874	2018(H30)	鉄筋コンクリート造
	2	砺波市太田体育館	指定管理者		764	2002(H14)	鉄筋コンクリート造
	3	砺波市若林体育館	指定管理者		726	1999(H11)	木造
	4	砺波市高波体育館	指定管理者		868	2002(H14)	鉄筋コンクリート造
	5	砺波市高道体育館	指定管理者		964	1998(H10)	鉄筋コンクリート造
	6	砺波市油田体育館	指定管理者	●	1,379	1999(H11)	鉄筋コンクリート造
	7	砺波市中村体育施設	指定管理者		153	1989(H1)	鉄骨造
	8	砺波市柳瀬体育館	指定管理者		933	1966(S41)	鉄筋コンクリート造
	9	砺波市B&G海洋センター【体育館】	指定管理者		1,716	1984(S59)	鉄筋コンクリート造
	10	砺波市栴檀野体育館	指定管理者		757	2001(H13)	木造
	11	砺波市栴檀山体育館	指定管理者		773	2004(H16)	鉄筋コンクリート造
	12	砺波市庄川体育センター	指定管理者		3,910	1993(H5)	鉄筋コンクリート造
	13	砺波市雄神体育館	指定管理者		851	2001(H13)	鉄骨造
	14	砺波市庄川親雪体育館	指定管理者		802	1999(H11)	鉄骨造
小計					18,470		
プール	1	砺波市温水プール	指定管理者		2,319	1999(H11)	鉄筋コンクリート造
	2	砺波市B&G海洋センター【プール】	指定管理者		978	1984(S59)	鉄骨造
小計					3,297		
グラウンド	1	砺波市民総合運動場【スタンド管理室他】	指定管理者		626	1966(S41)	鉄筋コンクリート造
	2	砺波市多目的競技場【スタンド管理室他】	指定管理者		811	1992(H4)	鉄筋コンクリート造
小計					1,437		
野球場	1	砺波市野球場【事務室他】	指定管理者		4,909	1992(H4)	鉄筋コンクリート造
小計					4,909		
その他スポーツ施設	1	砺波市砺波向山健民公園【公衆トイレ】	指定管理者		61	1984(S59)	鉄骨造
	2	砺波市B&G海洋センターマリナー【大型艇庫他】	指定管理者		467	1987(S62)	軽量鉄骨造
	3	夢の平スキーセンター（H14年度耐震化）	指定管理者		422	1965(S40)	木造
小計					950		
合計					29,063		

表3-1 スポーツ施設の一覧

## (2) レクリエーション施設

小分類	No	施設名称	運営 主体	複合 施設	延床 面積 (㎡)	主要建物 建築年度	主要 建物構造
キャンプ場等	1	砺波市上和田緑地【炊事棟】	指定管理者		86	1995(H7)	木造
小計					86		
その他 レクリエーション 施設	1	庄川河川敷公園パトゴリ場クラブハウス	指定管理者		171	1990(H2)	木造
小計					171		
合計					257		

表3-2 レクリエーション施設の一覧

## (3) 保養施設

小分類	No	施設名称	運営 主体	複合 施設	延床 面積 (㎡)	主要建物 建築年度	主要 建物構造
保養施設	1	夢の平コスモス荘	指定管理者		1,264	1994(H6)	木造
小計					1,264		
合計					1,264		

表3-3 保養施設の一覧

## 4 産業系施設

### (1) 産業系施設

小分類	No	施設名称	運営 主体	複合 施設	延床 面積 (㎡)	主要建物 建築年度	主要 建物構造
産業系施設	1	庄川特産館	指定管理者		1,769	1984(S59)	鉄筋コンクリート造
	2	庄川ウッドプラザ	指定管理者		630	1989(H1)	木造
	3	庄川ふれあいプラザ	指定管理者		478	2000(H12)	鉄筋コンクリート造
小計					2,877		
合計					2,877		

表4-1 産業系施設の一覧

## 5 学校教育系施設

### (1) 学校

小分類	No	施設名称	運営主体	複合施設	延床面積 (㎡)	主要建物建築年度	主要建物構造
小学校	1	砺波市立出町小学校	直営		7,980	2001(H13)	鉄筋コンクリート造
	2	砺波市立庄南小学校 (H26年度耐震化)	直営		5,535	1978(S53)	鉄筋コンクリート造
	3	砺波市立砺波東部小学校 (H19年改修)	直営	●	11,799	1978(S53)	鉄筋コンクリート造
	4	砺波市立砺波南部小学校	直営		5,513	1984(S59)	鉄筋コンクリート造
	5	砺波市立砺波北部小学校 (H23年度耐震化)	直営	●	8,955	1980(S55)	鉄筋コンクリート造
	6	砺波市立庄東小学校 (H26年度耐震化)	直営	●	7,422	1981(S56)	鉄筋コンクリート造
	7	砺波市立鷹栖小学校	直営		5,577	1991(H3)	鉄筋コンクリート造
	8	砺波市立庄川小学校 (H27年度耐震化)	直営		3,995	1966(S41)	鉄筋コンクリート造
小計					56,776		
中学校	1	砺波市立出町中学校 (H25年度耐震化)	直営		11,103	1971(S46)	鉄筋コンクリート造
	2	砺波市立庄西中学校	直営		8,279	1985(S60)	鉄筋コンクリート造
	3	砺波市立般若中学校 (H21年度耐震化)	直営		5,723	1973(S48)	鉄筋コンクリート造
	4	砺波市立庄川中学校 (H20年度耐震化)	直営		8,609	1977(S52)	鉄筋コンクリート造
小計					33,714		
合計					90,490		

表5-1 学校教育系施設の一覧

### (2) その他教育施設

小分類	No	施設名称	運営主体	複合施設	延床面積 (㎡)	主要建物建築年度	主要建物構造
給食センター	1	砺波市学校給食センター	直営		1,897	2003(H15)	鉄骨造
小計					1,897		
その他教育施設	1	スクールバス車庫 (庄川支所横)	直営		109	2013(H25)	鉄骨造
小計					109		
合計					2,006		

表5-2 その他教育施設の一覧

## 6 子育て支援施設

### (1) 幼保・こども園

小分類	No	施設名称	運営主体	複合施設	延床面積(m <sup>2</sup> )	主要建物建築年度	主要建物構造
保育所	1	砺波市立庄下保育所	直営		834	1987(S62)	鉄筋コンクリート造
	2	砺波市立東部保育所	直営		1,133	1989(H1)	木造
	3	旧砺波市立雄神保育所	直営		411	1997(H9)	木造
小計					2,378		
こども園	1	砺波市立出町認定こども園	直営		2,997	1996(H8)	鉄骨造
	2	砺波市立南部認定こども園	直営	●	2,023	2017(H29)	鉄筋コンクリート造
	3	砺波市立北部認定こども園	直営		2,097	1994(H6)	木造
	4	砺波市立太田認定こども園	直営	●	1,667	1979(S54)	木造
小計					8,784		
合計					11,162		

表6-1 幼保・こども園の一覧

(2) 幼児・児童施設

小分類	No	施設名称	運営主体	複合施設	延床面積 (㎡)	主要建物建築年度	主要建物構造
児童館	1	旧砺波市立出町児童センター	直営		310	1980(S55)	鉄筋コンクリート造
	2	旧砺波市立東山見児童館	直営		251	1976(S51)	鉄筋コンクリート造
	3	庄川児童館(旧砺波市立東山見保育所)	直営	●	251	1969(S44)	鉄筋コンクリート造
小計					1,798		
その他子育て支援施設	1	出町小学校区放課後児童教室	直営		299	2015(H27)	鉄骨造
	2	庄南校区放課後児童クラブ	直営		154	2014(H26)	鉄骨造
	3	砺波南部小学校区放課後児童教室	直営		142	2005(H17)	軽量鉄骨造
	4	鷹栖小学校区放課後児童クラブ	直営		153	2002(H14)	軽量鉄骨造
	5	砺波北部校区放課後児童クラブ	直営	●	151	2011(H23)	鉄筋コンクリート造
	6	砺波東部小学校区放課後児童クラブ	直営	●	133	2005(H17)	鉄筋コンクリート造
	7	庄東小学校区放課後児童教室	直営		117	2014(H26)	鉄骨造
	8	庄川小学校区放課後児童クラブ	直営		121	2013(H25)	鉄骨造
	9	砺波市南部子育て支援センター	直営	●	110	2017(H29)	鉄筋コンクリート造
	10	砺波市太田子育て支援センター	直営	●	101	2002(H14)	鉄筋コンクリート造
小計					1,481		
合計					3,279		

表6-2 幼児・児童施設の一覧

## 7 保健・福祉施設

### (1) 高齢福祉施設

小分類	No	施設名称	運営 主体	複合 施設	延床 面積 (㎡)	主要建物 建築年度	主要 建物構造
介護福祉施設	1	砺波市南部デイサービスセンター	指定管理者		879	1998(H10)	鉄筋コンクリート造
	2	砺波市北部デイサービスセンター	指定管理者		895	2007(H19)	鉄筋コンクリート造
	3	砺波市庄東デイサービスセンター	指定管理者		635	1994(H6)	鉄筋コンクリート造
小計					2,409		
その他高齢者福祉施設等	1	砺波市多世代交流施設 苗加苑	指定管理者		1,328	1998(H10)	鉄筋コンクリート造
	2	砺波市多世代交流施設 北部苑	指定管理者		1,239	2007(H19)	鉄筋コンクリート造
	3	砺波市多世代交流施設 しょうとう (旧砺波市立般若幼稚園)	指定管理者		680	2006(H18)	木造
	4	砺波市多世代交流施設 麦秋苑	指定管理者		566	1977(S52)	木造
	5	砺波市シルバーワークプラザ	指定管理者		644	1997(H9)	鉄骨造
	6	砺波市高齢者能力活用センター	直営		454	1999(H11)	鉄骨造
	7	ゆずの郷 やまぶき	指定管理者		908	2017(H29)	鉄骨造
小計					5,819		
合計					8,228		

表7-1 高齢福祉施設の一覧

### (2) 保健施設

小分類	No	施設名称	運営 主体	複合 施設	延床 面積 (㎡)	主要建物 建築年度	主要 建物構造
健康センター	1	砺波市庄川健康プラザ	直営		1,365	2006(H18)	鉄筋コンクリート造
小計					1,365		
合計					1,365		

表7-2 保健施設の一覧

### (3) その他社会福祉施設

小分類	No	施設名称	運営 主体	複合 施設	延床 面積 (㎡)	主要建物 建築年度	主要 建物構造
その他社会福祉施設	1	砺波市社会福祉会館	指定管理者		587	1971(S46)	鉄筋コンクリート造
小計					587		
合計					587		

表7-3 その他社会福祉施設の一覧

## 8 行政系施設

### (1) 庁舎等

小分類	No	施設名称	運営主体	複合施設	延床面積(m <sup>2</sup> )	主要建物建築年度	主要建物構造
庁舎等	1	本庁舎	直営		7,307	1964(S39)	鉄筋コンクリート造
	2	庄川支所(H17年度耐震化)	直営	●	2,882	1971(S46)	鉄筋コンクリート造
小計					10,189		
合計					10,189		

表8-1 庁舎等の一覧

### (2) 消防施設

小分類	No	施設名称	運営主体	複合施設	延床面積(m <sup>2</sup> )	主要建物建築年度	主要建物構造
消防器具置場等	1	出町消防分団器具置場	直営		160	2021(R3)	鉄骨造
	2	庄下消防分団器具置場	直営		78	1982(S57)	木造
	3	中野消防分団器具置場	直営		69	1989(H1)	木造
	4	五鹿屋消防分団器具置場	直営		70	1991(H3)	木造
	5	東野尻消防分団器具置場	直営		83	1987(S62)	鉄筋コンクリート造
	6	鷹栖消防分団器具置場	直営		96	1983(S58)	木造
	7	林消防分団器具置場	直営		94	1995(H7)	木造
	8	高波消防分団器具置場	直営		171	2016(H28)	鉄骨鉄筋コンクリート造
	9	油田消防分団器具置場	直営		72	1985(S60)	鉄骨造
	10	南般若消防分団器具置場	直営		68	1986(S61)	木造
	11	柳瀬消防分団器具置場	直営		71	1993(H5)	木造
	12	太田消防分団器具置場	直営		83	2002(H14)	木造
	13	般若消防分団器具置場	直営		74	1981(H56)	木造
	14	東般若消防分団器具置場	直営		82	1997(H9)	木造
	15	梅檀野消防分団器具置場	直営		94	2000(H12)	木造
	16	梅檀山消防分団器具置場	直営		96	2023(R5)	鉄骨造
	17	砺波市庄川コミュニティ防災センター(東山見)	直営		357	1983(S58)	鉄骨造
	18	庄川コミュニティ防災センター(小牧)	直営	●	133	1990(H2)	鉄骨造
	19	青島消防分団器具置場	直営		119	1991(H3)	鉄骨造
	20	雄神消防分団器具置場	直営		96	1990(H2)	木造
	21	種田消防分団器具置場	直営		163	2001(H13)	鉄骨造
小計					2,329		
合計					2,329		

表8-2 消防施設の一覧

## 9 公営住宅

### (1) 公営住宅

小分類	No	施設名称	運営 主体	複合 施設	延床 面積 (㎡)	主要建物 建築年度	主要 建物構造
市営住宅	1	東鷹栖団地	直営		6,193	1976(S51)	鉄筋コンクリート造
	2	新栄町団地	直営		6,929	1998(H10)	鉄筋コンクリート造
	3	高道団地	直営		2,625	1978(S53)	鉄筋コンクリート造
	4	矢木団地	直営		3,647	1988(S63)	鉄筋コンクリート造
	5	金屋団地	直営		2,584	1977(S52)	鉄筋コンクリート造
	6	グリーンハイツ示野	直営		5,449	1995(H7)	鉄筋コンクリート造
	7	三谷団地	直営		2,593	1992(H4)	鉄筋コンクリート造
小計					30,020		
合計					30,020		

表9-1 公営住宅の一覧

## 10 公園

### (1) 公園

小分類	No	施設名称	運営 主体	複合 施設	延床 面積 (㎡)	主要建物 建築年度	主要 建物構造
公園	1	砺波チューリップ公園【管理棟他】	指定管理者		874	1985(S60)	鉄筋コンクリート造
	2	庄川水記念公園【舟戸公園ゲートと展望台他】	指定管理者		255	1993(H5)	鉄筋コンクリート造
小計					1,129		
合計					1,129		

表10-1 公園一覧

## 11 その他

小分類	No	施設名称	運営主体	複合施設	延床面積(m <sup>2</sup> )	主要建物建築年度	主要建物構造
駐車場	1	砺波駅前自転車駐車場	直営		417	1998(H10)	鉄骨造
	2	砺波駅南自転車駐車場	直営		403	1997(H9)	鉄骨造
	3	油田駅前自転車駐車場	直営		106	1989(H1)	鉄骨造
小計					926		
斎場	1	砺波市斎場	直営		897	1984(S59)	鉄筋コンクリート造
小計					897		
除雪センター	1	除雪センター(市役所裏)	直営		508	1981(S56)	鉄骨造
	2	庄下地区除雪センター	直営		96	1989(H1)	鉄骨造
	3	中野地区除雪センター	直営		106	2005(H17)	鉄骨造
	4	五鹿屋地区除雪センター	直営		102	1997(H9)	鉄骨造
	5	東野尻地区地区除雪機械センター	直営		126	1978(S53)	鉄骨造
	6	鷹栖地区除雪機械センター	直営		166	1978(S53)	鉄骨造
	7	油田地区除雪センター	直営		119	1994(H6)	鉄骨造
	8	南般若地区除雪センター	直営		95	1988(S63)	鉄骨造
	9	柳瀬地区除雪センター	直営		95	1988(S63)	鉄骨造
	10	太田地区除雪センター	直営		106	1992(H4)	鉄骨造
	11	般若地区除雪センター	直営		140	2001(H13)	鉄骨造
	12	梅檀野地区除雪センター	直営		103	2007(H19)	鉄骨造
	13	種田地区除雪センター	直営		113	2018(H30)	鉄骨造
	14	名ヶ原冬季孤立集落機能維持施設	直営		219	1982(S57)	鉄骨造
	15	除雪機械格納庫(庄川)	直営		349	1983(S58)	鉄骨造
小計					2,443		
公衆便所	1	砺波駅前公衆トイレ	直営	●	59	1997(H9)	鉄骨造
	2	砺波駅南公衆トイレ	直営	●	59	1997(H9)	鉄骨造
	3	道の駅となみ公衆トイレ	直営		56	1993(H5)	木造
	4	道の駅庄川公衆トイレ	直営		133	1997(H9)	鉄筋コンクリート造
小計					307		
その他公用・公共用施設	1	市道山王町表町歩行者道線	直営	●	605	1997(H9)	鉄骨造
	2	砺波市コミュニティプラザ	直営	●	167	1997(H9)	鉄骨造
	3	旧砺波市埋蔵文化財センター	直営		825	1974(S49)	鉄骨造
小計					1,597		
普通財産	1	道の駅となみ[事務所]	直営		287	1993(H5)	木造
	2	旧太田診療所	直営		165	1951(S26)	木造
	3	旧庄東小学校原野分校	直営		204	1950(S25)	木造
	4	旧フルーツ村休憩施設	直営		151	1997(H9)	木造
	5	中之島公民館横住宅	直営		202	1967(S42)	木造
	6	旧砺波市生きがいセンター庄川高砂会館	直営		249	1979(S54)	木造

7	市庁舎 幸町別館	直営	500	1971(S46)	鉄筋コンクリート造
			小計	1,758	
			合計	7,928	

表11-1 その他一覧