

砺波市公共施設個別施設計画

令和 8 年 3 月改定

砺 波 市

目 次

第1章 計画の概要

1	計画の位置付けと目的	1
2	計画期間	1
3	対象施設	2
4	これまでの経過	2
	(1) 砺波市公共施設等白書	2
	(2) 砺波市公共施設等総合管理計画	2
	(3) 砺波市公共施設再編計画	2
	(4) 砺波市公共施設個別計画	2
	(5) 砺波市公共施設個別施設計画	2

第2章 個別施設の方向性の決定

1	基本的な考え方	3
	(1) 機能の統合・複合	3
	(2) 建物の売却・譲渡	3
	(3) 建物の長寿命化	3
2	方向性の決定方法（短期）	4
3	方向性の決定方法（中期）	5
4	方向性の定義	5
	(1) 方向性の説明	5
	(2) 方向性のイメージ	6

第3章 個別施設ごとの方向性

1	個別施設ごとの方向性表記	7
2	施設分類ごとの方向性（将来のあり方）一覧	8
2-1	市民文化系施設	9
2-2	社会教育系施設	16
2-3	スポーツ・レクリエーション系施設	19
2-4	産業系施設	26
2-5	学校教育系施設	27
2-6	子育て支援施設	31
2-7	保健・福祉施設	41
2-8	行政系施設	46
2-9	市営住宅	52
2-10	公園	55
2-11	その他	56

第4章 個別施設の管理方針

1	計画保全・事後保全	63
	(1) 計画保全	63
	(2) 事後保全	63
2	目標使用年数	63

(1) 目標使用年数とは	63
(2) 目標使用年数の設定	63
3 計画保全の有無による建物性能の比較イメージ	64
4 個別施設ごとの管理方針の基本的な考え方	64
(1) 「計画保全」する施設	64
(2) 「事後保全」する施設	64
第5章 今後の取組みについて	
1 計画の進捗管理	65
2 施設ごとの個別計画の策定	65
資料集(公共施設の状況一覧)	66

第1章 計画の概要

1 計画の位置付けと目的

「砺波市公共施設個別施設計画」（以下、「本計画」という。）は、「砺波市公共施設等総合管理計画」（以下、「総合管理計画」という。）の具体的な実行計画として、個別施設の方向性や再編の実施時期及び管理方針を示すことにより、実現に向けた課題を整理し、総合管理計画の着実な推進を図ることを目的とします。

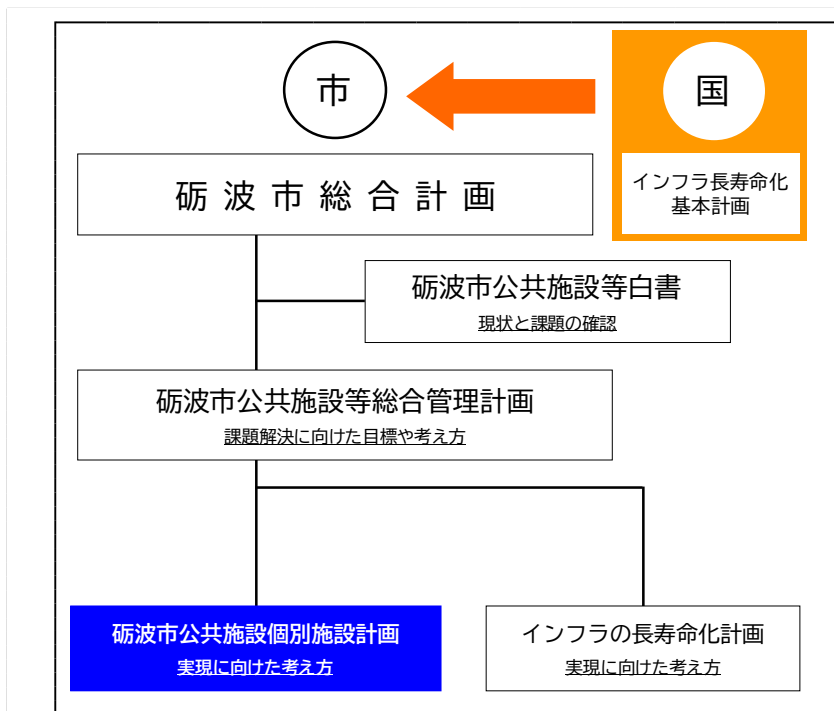


図1 計画の位置付け

2 計画期間

本計画の計画期間は、総合管理計画の計画期間（平成28年度～令和27年度）を踏まえ、令和2年度（2020年度）から令和27年度（2045年度）までとし、短期（令和2年度～令和7年度の6年間）、中期（令和8年度～令和17年度の10年間）、長期（令和18年度～令和27年度の10年間）とします。

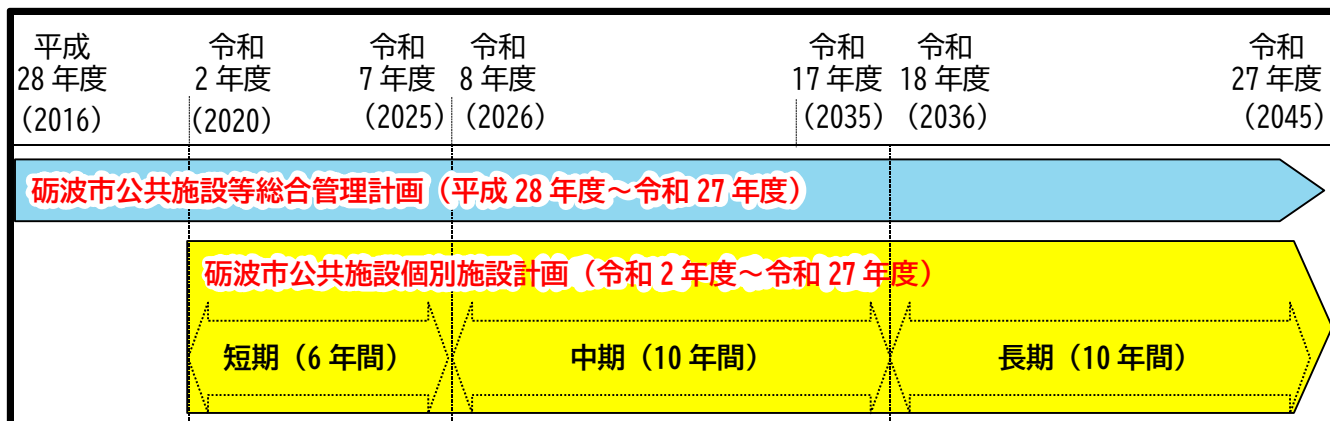


図2 計画の期間

3 対象施設

本計画の対象施設は、一般会計で管理する50㎡以上の165施設及び砺波市（以下「本市」という。）と関わりのある民間2施設とします。

4 これまでの経過

(1) 砺波市公共施設等白書

「砺波市公共施設等白書」は、本市の公共施設等の全体像と施設類型ごとの基礎情報を整理し、効果的な公共施設マネジメントを行うための基礎資料とするため、平成28年3月に作成しました。

(2) 砺波市公共施設等総合管理計画

総合管理計画は、白書で明らかになった現状と課題を踏まえ、中長期的な視点で計画的に公共施設等の管理及び運営を行い、将来にわたって持続可能な公共サービスの提供を目的として、平成28年11月に策定しました。

総合管理計画は、平成28年度(2016年度)から令和27年度(2045年度)までの30年間の計画期間とし、一般会計で管理する50㎡以上の公共施設の延床面積を、平成26年度(2014年度)末の243,401㎡から令和27年度(2045年度)末までに約48,000㎡縮減することを目指しています。

(3) 砺波市公共施設再編計画

「砺波市公共施設再編計画」は、総合管理計画を進めるための実行計画として、令和2年3月に策定し、個別施設の方向性などを決めました。

(4) 砺波市公共施設個別計画

「砺波市公共施設個別計画」は、個別施設の管理方針を示す計画として、令和3年3月に策定し、施設の保全手法などを決めました。

(5) 砺波市公共施設個別施設計画

「砺波市公共施設個別施設計画」(以下、「本計画」という。)は、「砺波市公共施設再編計画」及び「砺波市公共施設個別計画」を一本化した計画です。

本計画では、個別施設の再編の方向性や実施時期及び管理方針を定めています。

第2章 個別施設の方向性の策定

1 基本的な考え方

総合管理計画の着実な推進を図るため、基本的な考え方は、次の3つを柱とします。



(1) 機能の統合・複合

各施設の機能を、統合や複合により集約化し、更新費用の縮減に努めます。

(2) 建物の売却・譲渡

未利用の建物は、民間などへ売却や譲渡を検討し、総量縮減と民間などでの利活用を推進します。

(3) 建物の長寿命化

これからも長期間活用する建物は、長寿命化を推進し、更新費用の平準化に努めます。

2 方向性の決定方法（短期）

短期は、個別施設がどのような役割を担うか適切に把握し、評価するため、全施設において統一的に適用する判断基準を定めた1次評価、2次評価を整理した上で施設の特性や地域性等を考慮した総合評価を行い方向性を決定しました。

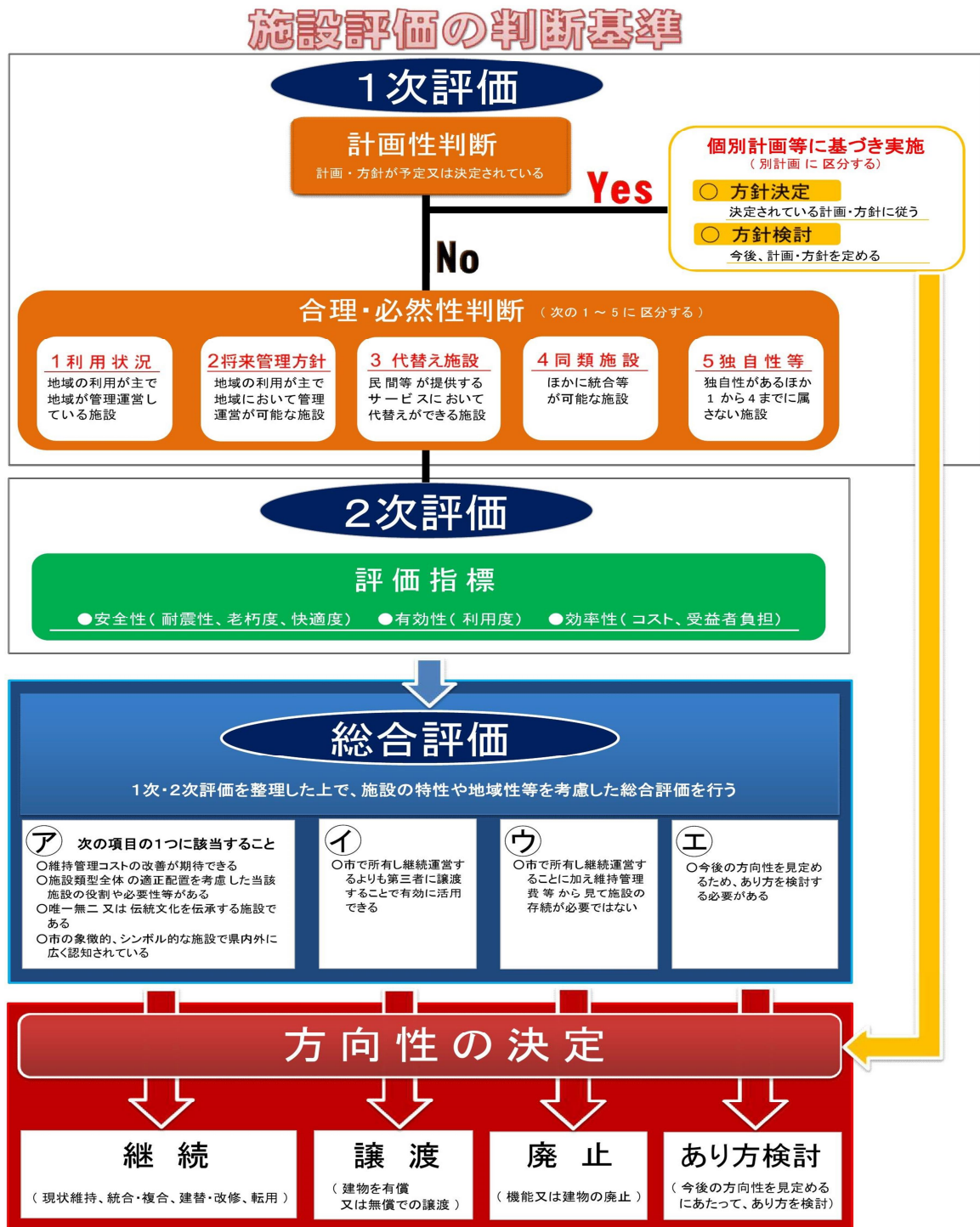


図3 短期の施設評価基準（評価フロー）

また、2次評価の指標については、「安全性」「有効性」「効率性」を評価指標として点数を付け、3段階（A、B、C）で区分しました。

評価指標			内 容	配 点	合 計 点
安全性	耐震性	10点満点	耐震基準を満たしている。	25点	100点満点 A：80～100点 B：50～79点 C：0～49点 ※「C」には、直ちに譲渡又は廃止とする必要がない建物を含む。
	老朽度	10点満点	経過年数÷法定耐用年数		
	快適度	5点満点	富山県民福祉条例に定める基準程度の設備（身障者用トイレ、スロープ、手すり、バリアフリー等）が整備されている。		
有効性	利用度	50点満点	施設ごとの利用率 ※施設ごとの想定利用数等から算出	50点	
効率性	1人あたりコスト	15点満点	(維持管理費＋事業運営費) ÷ 実績利用人数	25点	
	適正な受益者負担	10点満点	1年間の使用料（利用料金）		

表1 短期の2次評価の指標内訳

3 方向性の決定方法（中期）

短期に定めた、個別施設の方向性と再編の実施時期に対して進捗確認を行い、それらを踏まえた総合評価にて中期の方向性を決定します。

4 方向性の定義

個別施設の方向性については、機能（ソフト）と建物（ハード）の2つの視点から決定します。このことは、施設を「中身」と「入れ物（箱）」として捉えることで、統合、複合化や転用などの検討を容易にするためです。

なお、建物（ハード）については、方向性を継続とした場合においても、大規模改修が必要となった時点で、あり方を検討をするものとします。

(1) 方向性の説明

機能と建物ごとに方向性を定めます。

区 分	方向性	説 明	
機 能	継 続	現状維持	○現状の用途やサービスを継続する。
		統 合	○1つの建物に同じ用途の施設を統合する。
		複 合	○1つの建物に複数の機能を持たせる。
	廃 止	—	○機能を廃止する。
	あり方検討	検 討	○今後の方向性を見定めるにあたって、あり方を検討する必要がある。
建 物	継 続	現状維持	○引き続き、市が建物を保有（又は賃借）し、継続使用する。
		建替え	○引き続き、市が建物を保有し、計画的に建替えをする。
		改 修	○引き続き、市が建物を保有し、計画的に改修をする。
		転 用	○現在の建物の機能を廃止し、別の機能に変更して使用する。
	譲 渡	—	○建物を有償又は無償で譲渡する。
	廃 止	—	○建物を廃止（除却の検討含む。）する。
	あり方検討	検 討	○今後の方向性を見定めるにあたって、あり方を検討する必要がある。

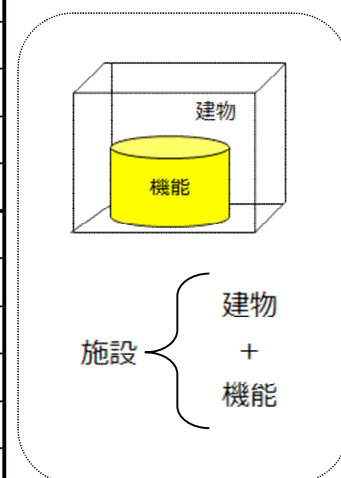


表2 方向性の一覧

(2) 方向性のイメージ

機能と建物の方向性のイメージを図で表すと、以下のとおりとなります。

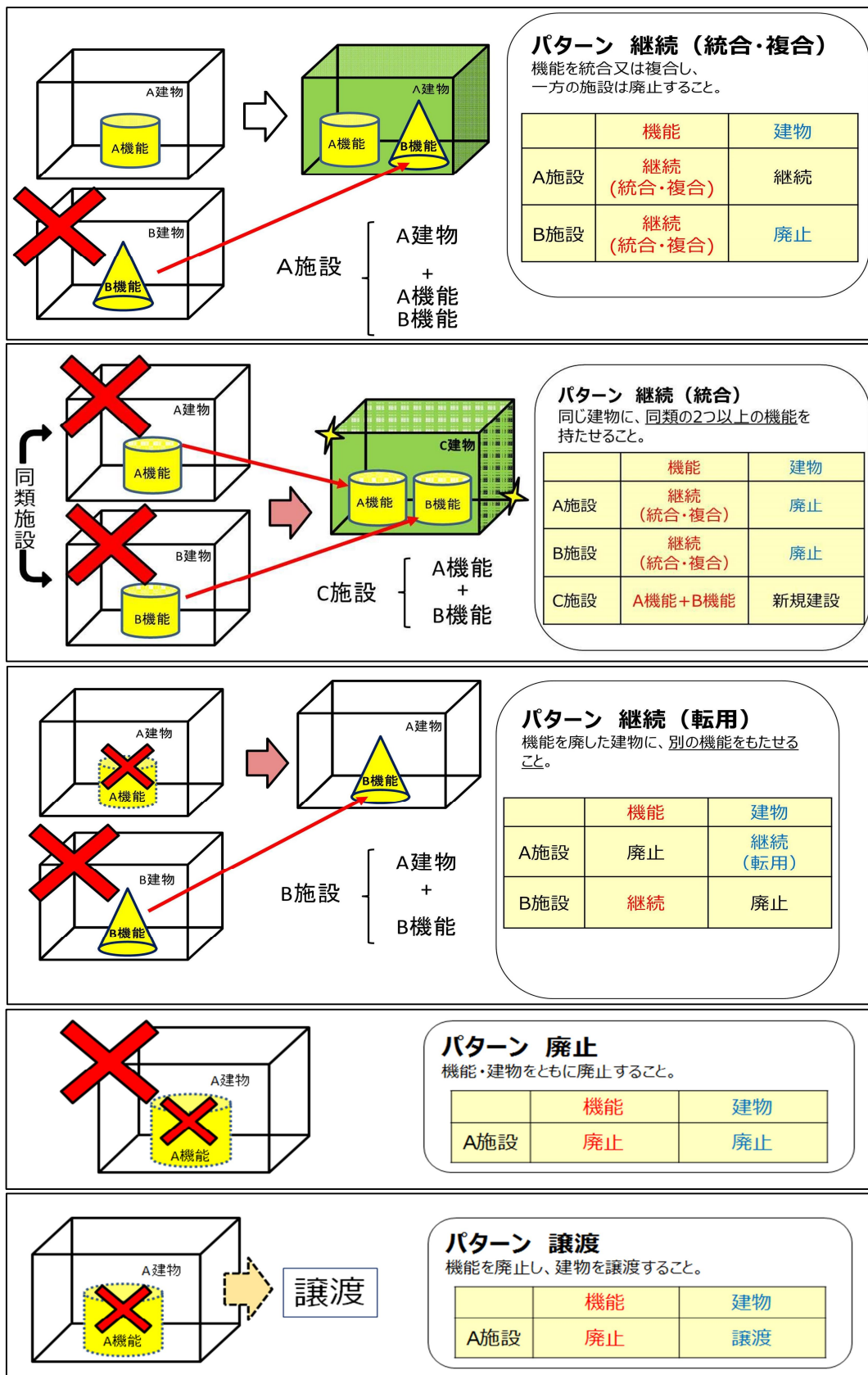


図4 施設の方向性の例

第3章 個別施設ごとの方向性

1 個別施設ごとの方向性表記

各施設は、総合管理計画における施設類型（中分類）ごとに区分し、適正配置に向けた方向性（将来のあり方）を次のとおりまとめます。

個別施設ごとの方向性

通し番号	中分類	番号	① 施設名	② 建築年度	耐用年数	経過年数 (令和7年度末時点)	③ 総合評価による施設の方向性		④ 実施時期 (★耐用年数到来年)			
									短期 令和2 ~ 7年度	中期 令和8 ~ 17年度	長期 令和18 ~ 27年度	
1	集会施設	1	砺波市立〇〇センター	1995 (H7)	38 ○	24	機能	廃止	短期			
							建物	譲渡	短期		*	
				⑤ 実現に向けた検討事項								
						機能	利用者の理解を得て、廃止する。					
						建物	地域と協議し、譲渡する。できない場合は、廃止（除却）する。					

凡例 表記事項の解説（上記の①～⑤）

- ① 施設名
施設の名称を示します。
- ② 建築年度、耐用年数、経過年数(令和7年度末時点)
施設の建築年度、施設の耐用年数、建築からの経過年数を示します。
基本的な目安として、財務省令「減価償却資産の耐用年数等に関する省令（昭和40年大蔵省令第15号）」に基づく建物の耐用年数到来時に更新の検討が必要になるものと考えます。
耐震化不要と判断した建物及び昭和56年に建築基準法が改正された後の、昭和57年（1982年）以降に完成した建物は、耐用年数欄に「○」を示すほか、改修済みの建物はその年度を示します。
- ③ 総合施設評価による施設の方向性
施設の機能及び建物について、表2の方向性のうち一つを示します。
- ④ 実施時期
本計画の期間を3つ（短期、中期、長期）に分割した時間軸上で、②の耐用年数の到来時期及び③の総合評価による方向性の実施時期を示し、いつ、何を実行するかを示します。
また、当初、短期での再編を目標としていたが、中期の令和8～12年度に再検討することになった施設は、短期（当初）と表記します。
なお、②の耐用年数の到来時期は、「★」で表します。
- ⑤ 実現に向けた検討事項
具体的な検討事項や時間軸上では表せない詳細事項を記載します。また、他施設の計画などとの調整内容を記載します。

2 施設分類ごとの方向性（将来のあり方）一覧

対象施設は、下表のとおり分類しています。

大分類	中分類	小分類	R7年度末(2025年度)	
			施設数	
			小分類	中分類
1 市民文化系施設	(1) 集会施設	ア コミュニティセンター	5	11
		イ 公民館	4	
		ウ その他集会施設	2	
	(2) 文化施設	ア 文化センター	2	9
イ その他文化施設		7		
2 社会教育系施設	(1) 図書館	ア 図書館	2	2
	(2) 博物館等	ア 博物館等	4	4
3 スポーツ・レクリエーション系施設	(1) スポーツ施設	ア 体育館	14	22
		イ プール	2	
		ウ グラウンド	2	
		エ 野球場	1	
		オ その他スポーツ施設	3	
	(2) レクリエーション施設	ア キャンプ場等	1	2
		イ その他レクリエーション施設	1	
(3) 保養施設	ア 保養施設	1	1	
4 産業系施設	(1) 産業系施設	ア 産業系施設	3	3
5 学校教育系施設	(1) 学校	ア 小学校	8	12
		イ 中学校	4	
	(2) その他教育施設	ア 給食センター	1	2
		イ その他教育施設	1	
6 子育て支援施設	(1) 幼保・認定こども園	ア 幼稚園	0	7
		イ 保育所	3	
		ウ 認定こども園	4	
	(2) 幼児・児童施設	ア 児童館	3	13
		イ その他子育て支援施設	10	
7 保健・福祉施設	(1) 高齢福祉施設	ア 介護福祉施設	3	10
		イ その他高齢者福祉施設等	7	
	(2) 保健施設	ア 健康センター	1	1
	(3) その他社会福祉施設	ア その他社会福祉施設	1	1
8 行政系施設	(1) 庁舎等	ア 庁舎等	2	2
	(2) 消防施設	ア 消防施設	21	21
9 市営住宅	(1) 市営住宅	ア 市営住宅	7	7
10 公園	(1) 公園	ア 公園	2	2
11 その他	(1) その他	ア 駐車場	3	33
		イ 斎場	1	
		ウ 除雪センター	15	
		エ 公衆トイレ	4	
		オ その他公用・公共用施設	3	
		カ 普通財産等	7	
計			165	
本市と関わりのある民間施設				
6 子育て支援施設	(2) 幼児・児童施設	ア 児童館	1	1
7 保健・福祉施設	(1) 高齢福祉施設	イ その他高齢者福祉施設等	1	1
計			2	

表3 対象施設一覧表

2-1 市民文化系施設

(1) 集会施設（灰色網掛け施設は再編完了）

ア コミュニティセンター イ 公民館 ウ その他集会施設

施 設	ア	1	旧若林公民館 砺波市立南般若公会堂	砺波市林ふれあい会館	2	砺波市柳瀬農村婦人の家	
		3	砺波市梅檀山農村集落センター	砺波市農村環境改善湯山サブセンター	5	砺波市種田コミュニティセンター	
		4	砺波市雄神集会センター				

	イ	6	砺波市立鷹栖公民館	砺波市立南般若公民館	8	砺波市立梅檀山公民館	
		7	砺波市立柳瀬公民館 砺波市立東山見公民館	砺波市立青島公民館			
		9	砺波市立雄神公民館	砺波市立種田公民館			
	ウ	10	砺波市砺波農村環境改善センター	11	砺波市庄川農村環境改善センター		
							11 施設
	関連計画	砺波市文化会館再整備基本計画					
	設置目的	<ul style="list-style-type: none"> ・ 農業振興等の推進を図り、農家生活の改善について知識及び技術を習得するため。（砺波市柳瀬農村婦人の家条例） ・ 社会教育の振興及び地方文化の向上、産業発展の礎を築くため。（砺波市公民館条例） ・ 農業経営及び農村生活の改善合理化、在住者の健康増進並びに地域連帯感の醸成を図り、農村の環境整備を計画的に推進するため。（砺波市農村環境改善センター条例） 					

◆ 現 状

集会施設は、コミュニティセンターを5か所、公民館を4か所、その他集会施設を2か所配置しています。

コミュニティセンター及び公民館は、地域住民の利用が多く、維持管理経費は少ない施設であるものの、昭和年代に建築された6施設は、老朽化が進んでいます。

このほか、その他集会施設として、農村環境改善センターが2か所あります。

■ 将来のあり方

コミュニティセンター及び公民館は、地区の集会施設となっており、地区住民の利用が主であるため、統一的な取扱いとして、地元自治振興会などへの譲渡を推進します。

その他集会施設は、受益者負担の適正化や維持管理経費の見直しなどによりコスト縮減に努めます。

個別施設ごとの方向性

通し番号	中分類	番号	施設名	建築年度	耐用年数	経過年数 (令和7年度末時点) ★耐用年数到来済	総合評価による施設の方向性		実施時期 (★耐用年数到来年)			
							機能	建物	短期 令和2 ~ 7年度	中期 令和8 ~ 17年度	長期 令和18 ~ 27年度	
1	集会施設	1	旧若林公民館	1958 (S33)	24	67	機能	—	—			
							建物	廃止	短期 (当初)	→		
実現に向けた検討事項				機能	—							
				建物	消防分団器具置場の建設時に廃止(除却)する。							
	集会施設		砺波市林ふれあい会館	1998 (H10)	38 ○	21	1 機能	継続	—			
							C 建物	譲渡	短期	R6 譲渡		*
実現に向けた検討事項				機能	—							
				建物	地域と協議し、譲渡する。							
	集会施設		砺波市立南般若公会堂 (複合施設1 砺波市立南般若公民館)	1979 (S54)	50	40	1 機能	継続	—			
							C 建物	譲渡	中期	R6 譲渡	*	
実現に向けた検討事項				機能	—							
				建物	地域と協議し、譲渡する。							
2	集会施設	2	砺波市柳瀬農村婦人の家 (複合施設1 砺波市立柳瀬公民館)	1978 (S53)	50	47	機能	継続	—			
							建物	譲渡	中期		*	
実現に向けた検討事項				機能	—							
				建物	地域と協議し、譲渡する。							
3	集会施設	3	砺波市梅檀山農村集落センター (複合施設1 砺波市立梅檀山公民館)	1989 (H1)	50 ○	36	機能	継続	—			
							建物	譲渡	中期			*
実現に向けた検討事項				機能	—							
				建物	地域と協議し、譲渡する。							
	集会施設		砺波市農村環境改善湯山サブセンター	1984 (S59)	50 ○	35	1 機能	廃止	短期			
							C 建物	譲渡	短期	R5 除却		*
実現に向けた検討事項				機能	利用者の理解を得て、廃止する。							
				建物	地域と協議し、譲渡する。できない場合は、廃止(除却)する。							

個別施設ごとの方向性

通し番号	中分類	番号	施設名	建築年度	耐用年数	経過年数 (令和7年度末時点) ★耐用年数到来済	総合評価による施設の方向性		実施時期 (★耐用年数到来年)			
							機能	建物	短期 令和2 ~ 7年度	中期 令和8 ~ 17年度	長期 令和18 ~ 27年度	
4	集会施設	4	砺波市雄神集会センター (複合施設1 砺波市立雄神公民館)	1982 (S57)	38 ○	43 ★耐用年数到来済	機能	継続	—			
							建物	譲渡	中期	*		
実現に向けた検討事項				機能	—							
				建物	地域と協議し、譲渡する。							
5	集会施設	5	砺波市種田コミュニティセンター	1999 (H11)	24 ○	26 ★耐用年数到来済	機能	継続	—			
							建物	譲渡	中期	*		
実現に向けた検討事項				機能	—							
				建物	地域と協議し、譲渡する。							
6	集会施設	6	砺波市鷹栖公民館	1979 (S54)	50	46	機能	継続	—			
							建物	譲渡	中期		*	
実現に向けた検討事項				機能	—							
				建物	地域と協議し、譲渡する。							
	集会施設		砺波市立南般若公民館 (複合施設1 砺波市立南般若公会堂)	1979 (S54)	50	40	1 機能	継続	—			
							C 建物	譲渡	中期	R6 譲渡	*	
実現に向けた検討事項				機能	—							
				建物	地域と協議し、譲渡する。							
7	集会施設	7	砺波市立柳瀬公民館 (複合施設1 砺波市柳瀬農村婦人の家)	1978 (S53)	50	47	機能	継続	—			
							建物	譲渡	中期		*	
実現に向けた検討事項				機能	—							
				建物	地域と協議し、譲渡する。							
8	集会施設	8	砺波市立梅檀山公民館 (複合施設1 砺波市梅檀山農村集落センター)	1989 (H1)	50 ○	36	機能	継続	—			
							建物	譲渡	中期			*
実現に向けた検討事項				機能	—							
				建物	地域と協議し、譲渡する。							

個別施設ごとの方向性

通し番号	中分類	番号	施設名	建築年度	耐用年数	経過年数 (令和7年度末時点)	総合評価による施設の方向性		実施時期(★耐用年数到来年)			
									短期 令和2 7年度	中期 令和8 17年度	長期 令和18 27年度	
	集会施設		砺波市立東山見公民館 (複合施設1 庄川ふれあいプラザ)	2000 (H12)	50 ○	19	1 機能	継続	—			
				C 建物	あり方検討	短中期	R6 転用					
実現に向けた検討事項				機能		—						
				建物		地域とあり方を検討する。						
	集会施設		砺波市立青島公民館 (複合施設1 砺波市庄川生涯学習センター) (複合施設2 砺波市立庄川図書館)	1991 (H3)	50 ○	28	1 機能	継続	—			
				C 建物	あり方検討	短中期	R6 転用		*			
実現に向けた検討事項				機能		—						
				建物		地域とあり方を検討する。						
9	集会施設	9	砺波市立雄神公民館 (複合施設1 砺波市雄神集会センター)	1982 (S57)	38 ○	43 ★ 耐用年数 到来済	1 機能	継続	—			
				C 建物	譲渡	中期	*					
実現に向けた検討事項				機能		—						
				建物		地域と協議し、譲渡する。						
	集会施設		砺波市立種田公民館 (複合施設1 砺波市種田コミュニティセンター) (複合施設2 砺波市立種田児童館)	1999 (H11)	24 ○	20	1 機能	継続	—			
				C 建物	譲渡	中期	R6 転用					
実現に向けた検討事項				機能		—						
				建物		地域と協議し、譲渡する。						
10	集会施設	10	砺波市砺波農村環境改善センター	1982 (S57)	50 ○	43	1 機能	継続	—			
				C 建物	継続	—		*				
実現に向けた検討事項				機能		—						
				建物		—						
11	集会施設	11	砺波市庄川農村環境改善センター	1992 (H4)	50 ○	33	1 機能	継続	—			
				C 建物	あり方検討	中長期			*			
実現に向けた検討事項				機能		—						
				建物		大規模改修が必要となった時点であり方を検討する。						

(2) 文化施設（灰色網掛け施設は再編完了）

ア 文化センター イ その他文化施設

施 設	ア	1 砺波市文化会館	2 砺波市庄川生涯学習センター
	イ	3 かいによ苑	4 旧中嶋家住宅
		5 となみ散居村ミュージアム	6 砺波市出町子供歌舞伎曳山会館
		7 砺波まなび交流館	8 チューリップ四季彩館
		9 砺波市生きがいセンター庄川高砂会館	庄川民芸館收藏館
		9 施設	
関連計画	砺波市文化会館再整備基本計画、かいによ苑あり方基本計画		
設置目的	<ul style="list-style-type: none"> ・市民の芸術文化の振興と福祉の増進を図るため。(砺波市文化会館条例、砺波市生涯学習センター条例) ・砺波地方の特色を示す民俗文化財等の保存活用を図り、住民の知識を深めるため。(砺波市資料館条例) ・生涯学習及び職業能力の開発等の機会を提供し、福祉の増進等を図るため。(砺波まなび交流館条例) ・出町子供歌舞伎を紹介し、文化芸能の振興・活性化するため。(砺波市出町子供歌舞伎曳山会館条例) 		

◆ 現 状

文化施設は、文化センターを2か所、その他文化施設を7か所配置しています。

文化センターは、砺波市文化会館と砺波市庄川生涯学習センターを配置しています。

なお、その他文化施設の中には、それ自体が文化財の建物もあり、維持管理方法の検討が必要です。

■ 将来のあり方

耐用年数の経過したその他文化施設は、機能分担や今後のあり方などについて検討します。

老朽化した施設や耐震性がない施設のほか、利用率が低い施設は、廃止や統合を含め検討します。

個別施設ごとの方向性

通し番号	中分類	番号	施設名	建築年度	耐用年数	経過年数 (令和7年度末時点)	総合評価による 施設の方向性		実施時期 (★耐用年数到来年)		
									短期 令和2 ~ 7年度	中期 令和8 ~ 17年度	長期 令和18 ~ 27年度
12	文化施設	1	砺波市文化会館	1981 (S56)	50	44	機能	継続	—		
							建物	継続	—		*
				実現に向けた 検討事項	機能	—					
					建物	—					
13	文化施設	2	砺波市庄川生涯学習センター (複合施設1 砺波市立庄川図書館)	1991 (H3)	50 ○	34	機能	継続	—		
							建物	あり方検討	長期		
				実現に向けた 検討事項	機能	—					
					建物	大規模改修が必要となった時点であり方を検討する。					
14	文化施設	3	かいにょ苑	2003 (H15)	24 H15 改修	22	機能	継続	—		
							建物	あり方検討	中期		*
				実現に向けた 検討事項	機能	中期に別施設へ機能を移転し、継続する。					
					建物	民間等(第三者)での利活用に向けて、対話型市場調査を実施する。事業者不在の場合は廃止(除却)も視野に検討する。					
15	文化施設	4	旧中嶋家住宅	1976 (S51)	24 S51 移築	49 ★ 耐用年数 到来済	機能	継続	—		
							建物	継続	—		
				実現に向けた 検討事項	機能	—					
					建物	—					
16	文化施設	5	となみ散居村ミュージアム	2004 (H16)	24 ○	21	機能	継続	—		
							建物	継続	—		*
				実現に向けた 検討事項	機能	—					
					建物	—					
17	文化施設	6	砺波市出町子供歌舞伎曳山会館	2009 (H21)	38 ○	16	機能	継続	—		
							建物	継続	—		
				実現に向けた 検討事項	機能	—					
					建物	—					

個別施設ごとの方向性

通し番号	中分類	番号	施設名	建築年度	耐用年数	経過年数 (令和7年度末時点)	総合評価による施設の方向性		実施時期(★耐用年数到来年)			
									短期 令和2 ~ 7年度	中期 令和8 ~ 17年度	長期 令和18 ~ 27年度	
18	文化施設	7	砺波まなび交流館	1985 (S60)	50 ○	40	機能	継続	—			
							建物	継続	—		*	
							実現に向けた検討事項	機能	—			
							建物	—				
19	文化施設	8	チューリップ四季彩館	1996 (H8)	50 ○	29	機能	継続	—			
							建物	継続	—			
							実現に向けた検討事項	機能	周辺施設(富山県花総合センター)の機能の一部を受入れ、継続する。			
							建物	—				
20	文化施設	9	砺波市生きがいセンター庄川高砂会館	1992 (H4)	22 ○	33 ★耐用年数到来済	機能	廃止	短期	R7 廃止		
							建物	譲渡	短期(当初)	⇒		
							実現に向けた検討事項	機能	—			
							建物	民間等(第三者)へ譲渡する。できない場合は、廃止(除却)する。				
	文化施設		庄川民芸館收藏蔵	1991 (H3)	50 ○	28	4 機能	継続	—			
							C 建物	譲渡	短期	R5 譲渡		
							実現に向けた検討事項	機能	短期に別施設へ機能を移転し、継続する。			
							建物	民間等(第三者)へ譲渡する。できない場合は、廃止(除却)する。				

2-2 社会教育系施設

(1) 図書館（灰色網掛け施設は再編完了）

ア 図書館

施設	ア	1 旧砺波市立砺波図書館 2 砺波市立庄川図書館	1 砺波市立砺波図書館	2 施設
関連計画	なし			
設置目的	・市民の教育と文化の発展に寄与するため。（砺波市立図書館条例）			

◆ 現 状

図書館は、2施設を配置しています。このうち砺波市立砺波図書館は、令和2年度(2020年度)に移転新築し、旧砺波市立砺波図書館は移転後に廃止(除却)しています。一方、砺波市立庄川図書館は、文化施設との複合施設となっています。

■ 将来のあり方

砺波市立砺波図書館と砺波市立庄川図書館は適切な維持管理に努めます。

通し番号	中分類	番号	施設名	建築年度	耐用年数	経過年数 (令和7年度末時点)	総合評価による施設の方向性		実施時期(★耐用年数到来年)		
							機能	建物	短期 令和2 ~ 7年度	中期 令和8 ~ 17年度	長期 令和18 ~ 27年度
	図書館		旧砺波市立砺波図書館	1973 (S48)	50	46	4	機能 継続	—		
							B	建物 廃止	短期	R2 除却	
							実現に向けた検討事項		機能 新砺波図書館にて継続する。 建物 廃止(除却)する。		
21	図書館	1	砺波市立砺波図書館	2020 (R2)	50 ○	5	機能	継続	—		
							建物	継続	—		
							実現に向けた検討事項		機能 — 建物 —		
22	図書館	2	砺波市立庄川図書館 (複合施設1 砺波市庄川生涯学習センター)	1991 (H3)	50 ○	34	機能	継続	—		
							建物	あり方検討	長期		*
							実現に向けた検討事項		機能 — 建物 大規模改修が必要となった時点であり方を検討する。		

(2) 博物館等（灰色網掛け施設は再編完了）

ア 博物館等

施設	ア <table style="width: 100%; border-collapse: collapse;"> <tr> <td style="width: 50%; vertical-align: top;"> 1 砺波郷土資料館 3 砺波市埋蔵文化財センター 庄川水資料館 </td> <td style="width: 50%; vertical-align: top;"> 2 砺波市美術館 松村外次郎記念庄川美術館 4 増山陣屋 </td> </tr> </table>	1 砺波郷土資料館 3 砺波市埋蔵文化財センター 庄川水資料館	2 砺波市美術館 松村外次郎記念庄川美術館 4 増山陣屋	4施設
1 砺波郷土資料館 3 砺波市埋蔵文化財センター 庄川水資料館	2 砺波市美術館 松村外次郎記念庄川美術館 4 増山陣屋			
関連計画	なし			
設置目的	・市民の美術に関する知識の普及及び教養の向上を図るとともに、市民に美術活動の場を提供し、もって芸術文化の発展に寄与するため。（砺波市立美術館条例） ・埋蔵文化財の保存及び活用を図り、もって市民の文化の向上に資するため。（砺波市埋蔵文化財センター条例）			

◆ 現 状

博物館等は、4か所配置しています。このうち砺波郷土資料館は、文化財となっている建物を使用しており、既に耐用年数を経過しています。

博物館等は、貴重な収蔵物を適切に管理し、文化の継承が適切に行われるようにしていくことが重要です。そのため、設備や人材を集約化し、貴重な収蔵物を生かしていく方策が求められているとともに収蔵物の管理経費を削減する必要があります。

■ 将来のあり方

博物館等は、適切な維持管理に努める一方、公費負担が大きい施設は受益者負担の適正化や維持管理経費の見直しなどによりコストの縮減に努めるとともに、機能が重複する施設の廃止や統合を含め検討します。

個別施設ごとの方向性

通し番号	中分類	番号	施設名	建築年度	耐用年数	経過年数 (令和7年度末時点) ★耐用年数到来済	総合評価による施設の方向性		実施時期 (★耐用年数到来年)				
							機能	建物	短期 令和2 ~ 7年度	中期 令和8 ~ 17年度	長期 令和18 ~ 27年度		
23	博物館等	1	砺波郷土資料館	1979 (S54)	24	46 ★耐用年数到来済	機能	あり方検討	中長期				
							建物	継続	—				
実現に向けた検討事項				機能	類似施設の動向を踏まえ、あり方を検討する。								
				建物	—								
24	博物館等	2	砺波市美術館	1997 (H9)	50 ○	28	機能	継続	—				
							建物	継続	—				
実現に向けた検討事項				機能	—								
				建物	—								
25	博物館等	3	砺波市埋蔵文化財センター	1982 (S57)	50 ○	43	機能	継続	—				
							建物	あり方検討	中長期		*		
実現に向けた検討事項				機能	—								
				建物	大規模改修が必要となった時点であり方を検討する。								
	博物館等		松村外次郎記念庄川美術館	1989 (H1)	50 ○	30	4 機能	継続	—				
							C 建物	廃止	短中期	R6 除却		*	
実現に向けた検討事項				機能	短中期に別施設へ機能を移転し、継続する。								
				建物	廃止(除却)する。								
	博物館等		庄川水資料館	1990 (H2)	50 ○	29	4 機能	継続	—				
							C 建物	廃止	短中期	R7 除却		*	
実現に向けた検討事項				機能	短中期に別施設へ機能を移転し、継続する。								
				建物	廃止(除却)する。								
26	博物館等	4	増山陣屋	2013 (H25)	24 ○	12	機能	継続	—				
							建物	継続	—				*
実現に向けた検討事項				機能	—								
				建物	—								

2-3 スポーツ・レクリエーション系施設

(1) スポーツ施設（灰色網掛け施設は再編完了）

	ア	イ	ウ	エ	オ	
	体育館	プール	グラウンド	野球場	その他スポーツ施設	
施設	1		砺波市砺波体育センター	2	砺波市太田体育館	
	3		砺波市若林体育館	4	砺波市高波体育館	
	5		砺波市高道体育館	6	砺波市油田体育館	
	7		砺波市中村体育施設	8	砺波市柳瀬体育館	
	9		砺波市B & G海洋センター [体育館]	10	砺波市梅檀野体育館	
	11		砺波市梅檀山体育館	12	砺波市庄川体育センター	
			砺波市庄川勤労者体育センター	13	砺波市雄神体育館	
	14		砺波市庄川親雪体育館			
	イ	15	砺波市温水プール	16	砺波市B & G海洋センター [プール]	
	ウ	17	砺波市民総合運動場（スタンド管理室他）	18	砺波市多目的競技場（スタンド管理室他）	
	エ	19	砺波市野球場（事務室他）			
	オ	20	砺波市砺波向山健民公園（公衆便所）	21	砺波市B & G海洋センターマリーナ（大型艇庫他）	
		22	夢の平スキーセンター			22施設
	関連計画	なし				
設置目的	・市民の憩いの場及びスポーツ活動の拠点とするため。（砺波市体育施設条例）					

◆ 現 状

スポーツ施設は、体育館を14か所、プールとグラウンドを各2か所、野球場を1か所、その他スポーツ施設を3か所配置しています。

体育館は、市民の生涯スポーツの拠点や各地域の屋内スポーツ活動の拠点として位置付けていますが、砺波市柳瀬体育館など一部施設は、老朽化が進んでいます。

プールは、砺波市温水プールと砺波市B & G海洋センター[プール]を配置しています。このうち、砺波市B & G海洋センター[プール]は、老朽化が進んでいます。

グラウンドは、砺波市民総合運動場と砺波市多目的競技場を配置しています。

その他スポーツ施設の3か所は、老朽化が進んでいます。

なお、利用者が限定される専門性の高い施設については、本市のスポーツ施策を踏まえ、今後のあり方を検討していく必要があります。

■ 将来のあり方

地域体育館については、今後の人口減少を見据えて適切な配置を目指すため、大規模改修が必要となった時点で、今後のあり方について検討します。

老朽化した施設、耐震性がない施設、利用率が低い施設、機能が重複する施設は、廃止や統合を含め検討します

個別施設ごとの方向性

通し番号	中分類	番号	施設名	建築年度	耐用年数	経過年数 (令和7年度末時点)	総合評価による施設の方向性		実施時期(★耐用年数到来年)			
									短期 令和2 ~ 7年度	中期 令和8 ~ 17年度	長期 令和18 ~ 27年度	
27	スポーツ施設	1	砺波市砺波体育センター	2018 (H30)	47 ○	7	機能	継続	—			
							建物	継続	—			
実現に向けた検討事項				機能	—							
				建物	—							
28	スポーツ施設	2	砺波市太田体育館	2002 (H14)	47 ○	23	機能	継続	—			
							建物	あり方検討	長期			
実現に向けた検討事項				機能	—							
				建物	大規模改修が必要となった時点であり方を検討する。							
29	スポーツ施設	3	砺波市若林体育館	1999 (H11)	22 ○	26 ★耐用年数到来済	機能	継続	—			
							建物	あり方検討	長期	*		
実現に向けた検討事項				機能	—							
				建物	大規模改修が必要となった時点であり方を検討する。							
30	スポーツ施設	4	砺波市高波体育館	2002 (H14)	47 ○	23	機能	継続	—			
							建物	あり方検討	長期			
実現に向けた検討事項				機能	—							
				建物	大規模改修が必要となった時点であり方を検討する。							
31	スポーツ施設	5	砺波市高道体育館	1998 (H10)	47 ○	27	機能	継続	—			
							建物	あり方検討	長期			
実現に向けた検討事項				機能	—							
				建物	大規模改修が必要となった時点であり方を検討する。							
32	スポーツ施設	6	砺波市油田体育館	1999 (H11)	47 ○	26	機能	継続	—			
							建物	あり方検討	長期			
実現に向けた検討事項				機能	—							
				建物	大規模改修が必要となった時点であり方を検討する。							

個別施設ごとの方向性

通し番号	中分類	番号	施設名	建築年度	耐用年数	経過年数 (令和7年度末時点) ★耐用年数到来済	総合評価による施設の方向性		実施時期 (★耐用年数到来年)			
							機能	建物	短期 令和2 ~ 7年度	中期 令和8 ~ 17年度	長期 令和18 ~ 27年度	
33	スポーツ施設	7	砺波市中村体育施設	1989 (H1)	34 ○	36 ★耐用年数到来済	機能	廃止	中期			
							建物	あり方検討	長期	*		
							機能	現機能を廃止する。				
			実現に向けた検討事項	建物	大規模改修が必要となった時点であり方を検討する。							
34	スポーツ施設	8	砺波市柳瀬体育館	1966 (S41)	47	59 ★耐用年数到来済	機能	継続	—			
							建物	廃止	中期			
							機能	中期に類似施設へ機能を移転し、継続する。				
			実現に向けた検討事項	建物	廃止(除却)する。							
35	スポーツ施設	9	砺波市B & G海洋センター[体育館]	1984 (S59)	47 ○	41	機能	継続	—			
							建物	あり方検討	長期		*	
							機能	—				
			実現に向けた検討事項	建物	大規模改修が必要となった時点であり方を検討する。							
36	スポーツ施設	10	砺波市梅檀野体育館	2001 (H13)	22 ○	24 ★耐用年数到来済	機能	継続	—			
							建物	あり方検討	長期	*		
							機能	—				
			実現に向けた検討事項	建物	大規模改修が必要となった時点であり方を検討する。							
37	スポーツ施設	11	砺波市梅檀山体育館	2004 (H16)	47 ○	21	機能	継続	—			
							建物	あり方検討	長期			
							機能	—				
			実現に向けた検討事項	建物	大規模改修が必要となった時点であり方を検討する。							
38	スポーツ施設	12	砺波市庄川体育センター	1993 (H5)	47 ○	32	機能	継続	—			
							建物	継続	—			*
							機能	—				
			実現に向けた検討事項	建物	—							

個別施設ごとの方向性

通し番号	中分類	番号	施設名	建築年度	耐用年数	経過年数 (令和7年度末時点)	総合評価による施設の方向性		実施時期 (★耐用年数到来年)						
									機能	建物	短期 令和2 ~ 7年度	中期 令和8 ~ 17年度	長期 令和18 ~ 27年度	★	
														継続	廃止
	スポーツ施設	13	砺波市庄川勤労者体育センター	1979 (S54)	47	40	4	機能	継続	—					
							C	建物	廃止	短中期	R3 除却	★			
				実現に向けた検討事項		機能	短中期に類似施設へ機能を移転し、継続する。					建物	廃止(除却)する。		
39	スポーツ施設	13	砺波市雄神体育館	2001 (H13)	34	24	○	機能	継続	—					
								建物	あり方検討	長期			★		
				実現に向けた検討事項		機能	—					建物	大規模改修が必要となった時点であり方を検討する。		
40	スポーツ施設	14	砺波市庄川親雪体育館	1999 (H11)	34	26	○	機能	継続	—					
								建物	あり方検討	長期			★		
				実現に向けた検討事項		機能	—					建物	大規模改修が必要となった時点であり方を検討する。		
41	スポーツ施設	15	砺波市温水プール	1999 (H11)	47	26	○	機能	継続	—					
								建物	継続	—					
				実現に向けた検討事項		機能	—					建物	—		
42	スポーツ施設	16	砺波市B & G海洋センター[プール]	1984 (S59)	34	41	○	機能	継続	—					
								建物	廃止	中期			★		
				実現に向けた検討事項		機能	—					建物	跡地利用を検討し、廃止(除却)する。		
43	スポーツ施設	17	砺波市民総合運動場[スタンド管理室他]	1966 (S41)	50	59	○	機能	継続	—					
								建物	一部廃止	中期			★		
				実現に向けた検討事項		機能	—					建物	一部(スタンド)を廃止(除却)する。		

個別施設ごとの方向性

通し番号	中分類	番号	施設名	建築年度	耐用年数	経過年数 (令和7年度末時点)	総合評価による施設の方向性		実施時期 (★耐用年数到来年)		
									短期 令和2 ~ 7年度	中期 令和8 ~ 17年度	長期 令和18 ~ 27年度
44	スポーツ施設	18	砺波市多目的競技場[スタンド管理室他]	1992 (H4)	50 ○	33	機能	継続	—		
							建物	継続	—		*
				実現に向けた検討事項	機能	—					
							建物	—			
45	スポーツ施設	19	砺波市野球場[事務室他]	1992 (H4)	50 ○	33	機能	継続	—		
							建物	継続	—		*
				実現に向けた検討事項	機能	—					
							建物	—			
46	スポーツ施設	20	砺波市砺波向山健民公園[公衆トイレ]	1984 (S59)	31 ○	41 ★ 耐用年数到来済	機能	継続	—		
							建物	継続	—		
				実現に向けた検討事項	機能	—					
							建物	—			
47	スポーツ施設	21	砺波市B & G海洋センターマリナー[大型艇庫他]	1987 (S62)	25 ○	38 ★ 耐用年数到来済	機能	継続	—		
							建物	一部廃止	中期		
				実現に向けた検討事項	機能	—					
							建物	一部(簡易プレハブ艇庫)を廃止(除却)する。			
48	スポーツ施設	22	夢の平スキーセンター	1965 (S40)	24 H14 改修	60 ★ 耐用年数到来済	機能	継続	—		
							建物	あり方検討	中期		
				実現に向けた検討事項	機能	—					
							建物	利用者の動向を踏まえ、あり方を検討する。			

(2) レクリエーション施設

ア キャンプ場等 イ その他レクリエーション施設

施設	ア	1 砺波市上和田緑地[炊事棟]	2施設
	イ	2 庄川河川敷公園パットゴルフ場クラブハウス	
関連計画	やまがき荘及び周辺整備構想基本計画書（ゆずの郷やまがき）		
設置目的	・市民の憩いの場及びスポーツ活動の拠点とするため。（砺波市体育施設条例）		

◆ 現 状

レクリエーション施設は、キャンプ場等を1か所、その他レクリエーション施設を1か所配置しています。

■ 将来のあり方

サービスの見直しなどにより、利用を促進します。

通し番号	中分類	番号	施設名	建築年度	耐用年数	経過年数 (令和7年度末時点) ★耐用年数到来済	総合評価による 施設の方向性		実施時期（★耐用年数到来年）			
									短期 令和2 7年度	中期 令和8 17年度	長期 令和18 27年度	
									機能	建物		
49	レクリエーション施設	1	砺波市上和田緑地[炊事棟]	1995 (H7)	20 ○	30 ★耐用年数到来済	機能	継続	—			
							建物	継続	—			
							実現に向けた 検討事項	機能	—			
							建物	—				
50	レクリエーション施設	2	庄川河川敷公園パットゴルフ場クラブハウス	1990 (H2)	22 ○	35 ★耐用年数到来済	機能	継続	—			
							建物	廃止	中期			
							実現に向けた 検討事項	機能	中期に別施設へ機能を移転し、継続する。			
							建物	廃止(除却)する。				

(3) 保養施設（灰色網掛け施設は再編完了）

ア 保養施設

施設	ア 1 夢の平コスモス荘	砺波市閑乗寺夢木香村	1 施設
関連計画	なし		
設置目的	・緑豊かな自然環境の中で育まれた中山間地の農業・農村の活性化及び定住を図り、都市と農村との交流を推進するため。（夢の平コスモス荘条例）		

◆ 現状

保養施設は、夢の平コスモス荘を配置しており、老朽化が進んでいます。

■ 将来のあり方

利用状況も見ながら、民間への譲渡や廃止を含めあり方を検討します。

通し番号	中分類	番号	施設名	個別施設ごとの方向性				実施時期（★耐用年数到来年）				
				建築年度	耐用年数	経過年数 (令和7年度末時点) ★耐用年数到来済	総合評価による施設の方向性		短期 令和2 ~ 7年度	中期 令和8 ~ 17年度	長期 令和18 ~ 27年度	
							機能	建物				
51	保養施設	1	夢の平コスモス荘	1994 (H6)	22 ○	31	機能 あり方検討	あり方検討	中期			
							建物 あり方検討	あり方検討	中期			
				実現に向けた 検討事項			機能 令和8年度からの指定管理期間内にあり方を検討する。					
							建物 令和8年度からの指定管理期間内にあり方を検討する。					
保養施設	灰色網掛け		砺波市閑乗寺夢木香村	1985 (S60)	50 ○	34	3 機能 継続	継続	—			
							B 建物 譲渡	譲渡	短期	R1 譲渡		*
				実現に向けた 検討事項			機能 —					
							建物 民間等(第三者)へ譲渡する。					

2-4 産業系施設

(1) 産業系施設

ア 産業系施設

施設	ア 1 庄川特産館 3 庄川ふれあいプラザ	2 庄川ウッドプラザ	3 施設
関連計画	庄川水記念公園再整備基本計画		
設置目的	・伝統的工芸品や特産品の展示、販売などの拠点とするため。(庄川水記念公園施設条例)		

◆ 現 状

産業系施設は、庄川地域に3施設を配置しています。この3施設は、地域の伝統産業や歴史文化を伝える情報発信拠点として位置付けており、指定管理者制度を導入し、維持管理経費の縮減に努めています。このうち、庄川ウッドプラザは耐用年数が経過し老朽化が進んでいます。

■ 将来のあり方

水記念公園再整備に伴い、3施設ともに機能と建物についてあり方について検討します。

通し番号	中分類	番号	施設名	個別施設ごとの方向性				実施時期 (★耐用年数到来年)				
				建築年度	耐用年数	経過年数 (令和7年度末時点)	総合評価による施設の方向性		短期 令和2 ~ 7年度	中期 令和8 ~ 17年度	長期 令和18 ~ 27年度	
							機能	建物				
52	産業系施設	1	庄川特産館	1984 (S59)	50 ○	41	機能	あり方検討	中期			
							建物	あり方検討	中期			*
				実現に向けた検討事項	機能	庄川水記念公園再整備に伴い、あり方を検討する。						
				建物	庄川水記念公園再整備に伴い、あり方を検討する。							
53	産業系施設	2	庄川ウッドプラザ	1989 (H1)	24 ○	36 ★ 耐用年数到来済	機能	あり方検討	中期			
							建物	あり方検討	中期			
				実現に向けた検討事項	機能	庄川水記念公園再整備に伴い、あり方を検討する。						
				建物	庄川水記念公園再整備に伴い、あり方を検討する。							
54	産業系施設	3	庄川ふれあいプラザ	2000 (H12)	50 ○	25	機能	あり方検討	中期			
							建物	あり方検討	中期			
				実現に向けた検討事項	機能	庄川水記念公園再整備に伴い、あり方を検討する。						
				建物	庄川水記念公園再整備に伴い、あり方を検討する。							

2-5 学校教育系施設

(1) 学校

ア 小学校 イ 中学校

施設	ア	1 砺波市立出町小学校	2 砺波市立庄南小学校
		3 砺波市立砺波東部小学校	4 砺波市立砺波南部小学校
		5 砺波市立砺波北部小学校	6 砺波市立庄東小学校
		7 砺波市立鷹栖小学校	8 砺波市立庄川小学校
	イ	9 砺波市立出町中学校	10 砺波市立庄西中学校
		11 砺波市立般若中学校	12 砺波市立庄川中学校
			12施設
関連計画	砺波市立中学校再編計画		
設置目的	<p>・小学校は、心身の発達に応じて、義務教育として行われる普通教育のうち基礎的なものを施すことを目的とする。中学校は、小学校における教育の基礎の上に、心身の発達に応じて、義務教育として行われる普通教育を施すことを目的とする。(学校教育法(昭和22年法律第26号)第45条)</p>		

◆ 現 状

学校は、小学校を8校、中学校を4校配置しています。

学校は、児童・生徒が日常的に使用する施設であるとともに、災害時には防災拠点施設となることから、全ての小・中学校において耐震化を完了するとともに、非構造部材として体育館及び武道館の吊り天井、照明器具などについても落下防止対策を講じています。

■ 将来のあり方

小・中学校については、安全・安心を確保するため、適切な維持管理を行い長寿命化を図ります。

庄西中学校、般若中学校、庄川中学校の校舎については、3校を統合し新設する中学校の開校後のあり方について検討が必要です。

個別施設ごとの方向性

通し番号	中分類	番号	施設名	建築年度	耐用年数	経過年数 (令和7年度末時点)	総合評価による 施設の方向性		実施時期 (★耐用年数到来年)		
									短期 令和2 ~ 7年度	中期 令和8 ~ 17年度	長期 令和18 ~ 27年度
55	学校	1	砺波市立出町小学校	2001 (H13)	47 ○	24	機能	継続	—		
							建物	継続	—		
							実現に向けた 検討事項	機能	—		
							建物	—			
56	学校	2	砺波市立庄南小学校	1978 (S53)	47 H26 改修	47 ★ 耐用年数 到来済	機能	継続	—		
							建物	継続	—	*	
							実現に向けた 検討事項	機能	—		
							建物	—			
57	学校	3	砺波市立砺波東部小学校 (複合施設1 砺波東部小学校区放課後児童クラブ)	1978 (S53)	47 H19 改修	47 ★ 耐用年数 到来済	機能	継続	—		
							建物	継続	—	*	
							実現に向けた 検討事項	機能	—		
							建物	—			
58	学校	4	砺波市立砺波南部小学校	1984 (S59)	47 ○	41	機能	継続	—		
							建物	継続	—	*	
							実現に向けた 検討事項	機能	—		
							建物	—			
59	学校	5	砺波市立砺波北部小学校 (複合施設1 砺波北部校区放課後児童クラブ)	1980 (S55)	47 H23 改修	45	機能	継続	—		
							建物	継続	—	*	
							実現に向けた 検討事項	機能	—		
							建物	—			
60	学校	6	砺波市立庄東小学校 (複合施設1 砺波民具展示室)	1981 (S56)	47 H26 改修	44	機能	継続	—		
							建物	継続	—	*	
							実現に向けた 検討事項	機能	—		
							建物	—			

個別施設ごとの方向性

通し番号	中分類	番号	施設名	建築年度	耐用年数	経過年数 (令和7年度末時点)	総合評価による施設の方向性		実施時期 (★耐用年数到来年)			
									短期 令和2 ~ 7年度	中期 令和8 ~ 17年度	長期 令和18 ~ 27年度	
61	学校	7	砺波市立鷹栖小学校	1991 (H3)	47 ○	34	機能	継続	—			
							建物	継続	—		*	
							実現に向けた 検討事項	機能	—			
							建物	—				
62	学校	8	砺波市立庄川小学校	1966 (S41)	47 H27 改修	59 ★ 耐用年数 到来済	機能	継続	—			
							建物	継続	—			
							実現に向けた 検討事項	機能	—			
							建物	—				
63	学校	9	砺波市立出町中学校	1971 (S46)	47 H25 改修	54 ★ 耐用年数 到来済	機能	継続	—			
							建物	継続	—			
							実現に向けた 検討事項	機能	—			
							建物	—				
64	学校	10	砺波市立庄西中学校	1985 (S60)	47 ○	40	機能	継続	—			
							建物	あり方検討	中期		*	
							実現に向けた 検討事項	機能	中期に庄西中、般若中、庄川中、3校を統合し、継続する。			
							建物	庄西中、般若中、庄川中、3校統合後のあり方を検討する。				
65	学校	11	砺波市立般若中学校	1973 (S48)	47 H21 改修	52 ★ 耐用年数 到来済	機能	継続	—			
							建物	あり方検討	中期	*		
							実現に向けた 検討事項	機能	中期に庄西中、般若中、庄川中、3校を統合し、継続する。			
							建物	庄西中、般若中、庄川中、3校統合後のあり方を検討する。				
66	学校	12	砺波市立庄川中学校	1977 (S52)	47 H20 改修	48 ★ 耐用年数 到来済	機能	継続	—			
							建物	あり方検討	中期	*		
							実現に向けた 検討事項	機能	中期に庄西中、般若中、庄川中、3校を統合し、継続する。			
							建物	庄西中、般若中、庄川中、3校統合後のあり方を検討する。				

(2) その他教育施設

ア 給食センター イ その他教育施設

施設	ア	1 砺波市学校給食センター	2施設
	イ	2 スクールバス車庫（庄川支所横）	
関連計画	なし		
設置目的	・本市における学校給食の調理等の業務を実施するため。（砺波市学校給食センター条例）		

◆ 現 状

その他教育施設は、砺波市学校給食センターを1か所、スクールバス車庫を1か所配置しています。

■ 将来のあり方

安全・安心な教育環境の確保を補完するため、適切な維持管理に努めます。

通し番号	中分類	番号	施設名	個別施設ごとの方向性			実施時期（★耐用年数到来年）					
				建築年度	耐用年数	経過年数 (令和7年度末時点)	総合評価による 施設の方向性		短期 令和2 ～ 7年度	中期 令和8 ～ 17年度	長期 令和18 ～ 27年度	
							機能	建物				
67	その他教育施設	1	砺波市学校給食センター	2003 (H15)	31 ○	22	機能	継続	—			
							建物	継続	—		*	
				実現に向けた 検討事項	機能	—						
68	その他教育施設	2	スクールバス車庫(庄川支所横)	2013 (H25)	31	12	機能	継続	—			
							建物	継続	—			*
				実現に向けた 検討事項	機能	—						
							建物	—				

2-6 子育て支援施設

(1) 幼稚園・保育所・認定こども園(灰色網掛け施設は再編完了)

ア 幼稚園 イ 保育所 ウ 認定こども園

施設	ア	砺波市立中野幼稚園 砺波市立北部幼稚園 砺波市立般若幼稚園	砺波市立太田幼稚園 砺波市立高波幼稚園 砺波市立梅檀野幼稚園
	イ	砺波市立太田保育所 砺波市立北部保育所 2 砺波市立東部保育所 砺波市立青島保育所 砺波市立種田保育所	砺波市立鷹栖保育所 1 砺波市立庄下保育所 砺波市立東山見保育所 3 旧砺波市立雄神保育所
	ウ	4 砺波市立出町認定こども園 6 砺波市立北部認定こども園	5 砺波市立南部認定こども園 7 砺波市立太田認定こども園
関連計画	なし		
設置目的	・市民の教育施設又は保育施設のため。(砺波市立幼稚園条例及び砺波市保育所条例) ・就学前の子どもに関する教育、保育等の総合的な提供の推進を行うため。(砺波市認定こども園条例)		

7施設

◆ 現 状

保育所を2か所、認定こども園を4か所配置しています。旧砺波市立雄神保育所については、機能移転後の建物が残っています。

また、保育所及び認定こども園の一部建物については、老朽化が進んでいます。

■ 将来のあり方

保育所及び認定こども園については、適切な維持管理に努めます。

個別施設ごとの方向性

通し番号	中分類	番号	施設名	建築年度	耐用年数	経過年数 (令和7年度末時点) ★耐用年数到来済	総合評価による施設の方向性		実施時期 (★耐用年数到来年)			
							別計画 機能	建物	短期 令和2 ~ 7年度	中期 令和8 ~ 17年度	長期 令和18 ~ 27年度	
幼保・こども園			砺波市立中野幼稚園	1979 (S54)	22	40 ★耐用年数到来済	別計画 機能	継続	—			
							—	建物 あり方検討	短期	R 2 除却		
			実現に向けた検討事項	機能		短期に砺波市立太田認定こども園にて継続する。						
				建物		廃止(除却)を含め、あり方を検討する。						
幼保・こども園			砺波市立太田幼稚園(砺波市立太田認定こども園) (複合施設1 砺波市立太田保育所) (複合施設2 砺波市立太田子育て支援センター)	1979 (S54)	22	40 ★耐用年数到来済	別計画 機能	継続	—			
							—	建物 継続	—	H31 認定こども園化		
			実現に向けた検討事項	機能		短期に砺波市立中野幼稚園の機能を受入れ、太田認定こども園として継続する。						
				建物		—						
幼保・こども園			砺波市立北部幼稚園(砺波市立北部認定こども園) (複合施設1 砺波市立北部保育所) (複合施設2 砺波市立北部子育て支援センター)	1994 (H6)	22	25 ★耐用年数到来済	別計画 機能	継続	—			
							—	建物 継続	—	H31 認定こども園化		
			実現に向けた検討事項	機能		砺波市立北部認定こども園にて継続する。						
				建物		—						
幼保・こども園			砺波市立高波幼稚園	1983 (S58)	22	36 ★耐用年数到来済	別計画 機能	継続	—			
							—	建物 譲渡	短期	R 4 譲渡		
			実現に向けた検討事項	機能		短期に砺波市立北部認定こども園にて継続する。						
				建物		地域と協議し、譲渡する。できない場合は、廃止(除却)する。						
幼保・こども園			砺波市立般若幼稚園	2006 (H18)	22	13	別計画 機能	継続	—			
							—	建物 継続	—	R 7 転用	*	
			実現に向けた検討事項	機能		短期に砺波市立梅檀野幼稚園の機能を受入れた後、庄東地域における新たな認定こども園にて継続する。						
				建物		短期中に福祉施設へ転用し、継続する。						
幼保・こども園			砺波市立梅檀野幼稚園	1982 (S57)	22	37 ★耐用年数到来済	別計画 機能	継続	—			
							—	建物 譲渡	短期	R 2 譲渡		
			実現に向けた検討事項	機能		短期に砺波市立般若幼稚園にて継続する。						
				建物		地域と協議し、譲渡する。できない場合は、廃止(除却)する。						

個別施設ごとの方向性

通し番号	中分類	番号	施設名	建築年度	耐用年数	経過年数 (令和7年度末時点)	総合評価による施設の方向性		実施時期 (★耐用年数到来年)			
							別計画	機能	短期 令和2 ~ 7年度	中期 令和8 ~ 17年度	長期 令和18 ~ 27年度	
	幼保・こども園		砺波市立太田保育所(砺波市立太田認定こども園) (複合施設1 砺波市立太田幼稚園) (複合施設2 砺波市太田子育て支援センター)	2002 (H14)	47 ○	17	別計画	機能	継続	—		
							—	建物	継続	—	H31 認定こども園化	
実現に向けた検討事項				機能		砺波市立太田認定こども園にて継続する。						
				建物		—						
	幼保・こども園		砺波市立鷹栖保育所	1976 (S51)	47	43	別計画	機能	継続	—		
							—	建物	継続	—	R4 除却	
実現に向けた検討事項				機能		「保育所の適正な保育環境の基準」に基づき継続する。						
				建物		短中期に建替えを行い、継続する。						
	幼保・こども園		砺波市立北部保育所(砺波市立北部認定こども園) (複合施設1 砺波市立北部幼稚園) (複合施設2 砺波市北部子育て支援センター)	2000 (H12)	47 ○	19	別計画	機能	継続	—		
							—	建物	継続	—	H31 認定こども園化	
実現に向けた検討事項				機能		砺波市立北部認定こども園にて継続する。						
				建物		—						
69	幼保・こども園	1	砺波市庄下保育所	1987 (S62)	47 ○	38	機能	継続	—			
							建物	継続	—		*	
実現に向けた検討事項				機能		—						
				建物		—						
70	幼保・こども園	2	砺波市立東部保育所	1989 (H1)	22 ○	36 ★ 耐用年数到来済	機能	継続	—			
							建物	継続	—			
実現に向けた検討事項				機能		—						
				建物		—						
	幼保・こども園		砺波市立東山見保育所	1969 (S44)	47 H28 改修	50 ★ 耐用年数到来済	別計画	機能	継続	—		
							—	建物	継続	—	R5 転用	
実現に向けた検討事項				機能		短中期に庄川地域にある保育所を統合した新たな認定こども園にて継続する。						
				建物		短中期に複合施設へ転用し、継続する。						

個別施設ごとの方向性

通し番号	中分類	番号	施設名	建築年度	耐用年数	経過年数 (令和7年度末時点) ★耐用年数到来済	総合評価による施設の方向性		実施時期 (★耐用年数到来年)			
							別計画	機能	機能	短期 令和2 ~ 7年度	中期 令和8 ~ 17年度	長期 令和18 ~ 27年度
			砺波市立青島保育所	1996 (H8)	22 ○	23 ★耐用年数到来済	機能	継続	—			
							建物	あり方検討	短中期	R5 譲渡		
実現に向けた検討事項				機能		短中期に庄川地域にある保育所を統合した新たな認定こども園にて継続する。						
				建物		新たな認定こども園の建設時にあり方を検討する。						
71		3	旧砺波市立雄神保育所	1997 (H9)	22 ○	28 ★耐用年数到来済	機能	継続	—	R5 移転		
							建物	譲渡	中期			
実現に向けた検討事項				機能		—						
				建物		民間等(第三者)へ譲渡する。できない場合は、廃止(除却)する。						
			砺波市立種田保育所	1998 (H10)	22 ○	21	別計画	機能	継続	—		
							建物	譲渡	短中期	R5 譲渡		
実現に向けた検討事項				機能		短中期に庄川地域にある保育所を統合した新たな認定こども園にて継続する。						
				建物		地域と協議し、譲渡する。できない場合は、廃止(除却)する。						
72		4	砺波市立出町認定こども園	1996 (H8)	34 ○	29	機能	継続	—			
							建物	継続	—		*	
実現に向けた検討事項				機能		—						
				建物		—						
73		5	砺波市立南部認定こども園 (複合施設1 砺波市南部子育て支援センター)	2017 (H29)	47 ○	8	機能	継続	—			
							建物	継続	—			
実現に向けた検討事項				機能		—						
				建物		—						
74		6	砺波市立北部認定こども園	1994 (H6)	22 ○	31 ★耐用年数到来済	機能	継続	—			
							建物	継続	—			
実現に向けた検討事項				機能		—						
				建物		—						

個別施設ごとの方向性

通し番号	中分類	番号	施設名	建築年度	耐用年数	経過年数 (令和7年度末時点) ★耐用年数到来済	総合評価による 施設の方向性		実施時期 (★耐用年数到来年)			
									短期 令和2 ~ 7年度	中期 令和8 ~ 17年度	長期 令和18 ~ 27年度	
75	幼保・こども園	7	砺波市立太田認定こども園 (複合施設1 砺波市太田子育て支援センター)	1979 (S54)	22	46	機能	継続	—			
							建物	継続	—			
				実現に向けた 検討事項	機能	—						
							建物	—				

(2) 幼児・児童施設（灰色網掛け施設は再編完了）

ア 児童館 イ その他子育て支援施設

施設	ア	1	旧砺波市立出町児童センター 砺波市立青島児童館	2	旧砺波市立東山見児童館 砺波市立雄神児童館	
		3	庄川児童館(旧砺波市立東山見保育所)			
		イ	4	出町小学校区放課後児童教室	5	庄南校区放課後児童クラブ
	6	砺波南部小学校区放課後児童教室	7	鷹栖小学校区放課後児童クラブ		
	8	砺波北部校区放課後児童クラブ	9	砺波東部小学校区放課後児童クラブ		
	10	庄東小学校区放課後児童教室	11	庄川小学校区放課後児童クラブ		
		砺波市出町子育て支援センター	12	砺波市南部子育て支援センター		
		砺波市北部子育て支援センター	13	砺波市太田子育て支援センター		
	14	野外児童センター				
					14施設	
	関連計画	なし				
	設置目的	・児童に健全な遊びを通して、その健康を増進し、又は情操を豊かにするため。(砺波市児童館条例) 放課後児童健全育成事業の設備及び運営のため。(砺波市放課後児童健全育成事業の設備及び運営に関する基準を定める条例)				

※「14 野外児童センター」は民間施設のため下線表記しています。

◆ 現 状

児童館については、庄川地域にあった複数の児童館を統合した庄川児童館が開館するなど、再編が進んでいます。旧砺波市立出町児童センター、旧砺波市立東山見児童館については、機能移転後の建物が残っています。

また、その他子育て支援施設の放課後児童クラブについては、平成27年度(2015年度)の出町小学校区放課後児童教室を最後に、各小学校区ごとの施設整備を完了しています。

■ 将来のあり方

児童館、その他子育て支援施設については、安全・安心な教育環境の確保のため、適切な維持管理に努めます。

個別施設ごとの方向性

通し番号	中分類	番号	施設名	建築年度	耐用年数	経過年数 (令和7年度末時点)	総合評価による 施設の方向性		実施時期 (★耐用年数到来年)				
									短期 令和2 ~ 7年度	中期 令和8 ~ 17年度	長期 令和18 ~ 27年度		
76	幼児・児童施設	1	旧砺波市立出町児童センター	1980 (S55)	47	45	機能	継続	—	R 7 移転			
							建物	廃止	中期	*			
実現に向けた検討事項				機能		—							
				建物		廃止(除却)する。							
77	幼児・児童施設	2	旧砺波市立東山見児童館	1976 (S51)	47	49 ★ 耐用年数 到来済	機能	継続	—	R 5 移転			
							建物	廃止	中期	*			
実現に向けた検討事項				機能		—							
				建物		地域と協議し、廃止(除却)する。							
78	幼児・児童施設	3	庄川児童館(旧砺波市立東山見保育所) (複合施設1 砺波市立東山見公民館)	1969 (S44)	47 H28 改修	56 ★ 耐用年数 到来済	機能	継続	—				
							建物	継続	—				
実現に向けた検討事項				機能		—							
				建物		—							
79	幼児・児童施設	4	出町小学校区放課後児童教室	2015 (H27)	34 ○	10	機能	継続	—				
							建物	継続	—				
実現に向けた検討事項				機能		—							
				建物		—							

個別施設ごとの方向性

通し番号	中分類	番号	施設名	建築年度	耐用年数	経過年数 (令和7年度末時点)	総合評価による 施設の方向性		実施時期 (★耐用年数到来年)		
									短期 令和2 ~ 7年度	中期 令和8 ~ 17年度	長期 令和18 ~ 27年度
80	幼児・児童施設	5	庄南校区放課後児童クラブ	2014 (H26)	34 ○	11	機能	継続	—		
							建物	継続	—		
				実現に向けた 検討事項		機能	—			建物	—
81	幼児・児童施設	6	砺波南部小学校区放課後児童教室	2005 (H17)	27 ○	20	機能	継続	—		
							建物	継続	—		*
				実現に向けた 検討事項		機能	—			建物	—
82	幼児・児童施設	7	鷹栖小学校区放課後児童クラブ	2002 (H14)	27 ○	23	機能	継続	—		
							建物	継続	—		*
				実現に向けた 検討事項		機能	—			建物	—
83	幼児・児童施設	8	砺波北部校区放課後児童クラブ (複合施設1 砺波市立砺波北部小学校)	2011 (H23)	47 ○	14	機能	継続	—		
							建物	継続	—		
				実現に向けた 検討事項		機能	—			建物	—
84	幼児・児童施設	9	砺波東部小学校区放課後児童クラブ (複合施設1 砺波市立砺波東部小学校)	2005 (H17)	47 ○	20	機能	継続	—		
							建物	継続	—		
				実現に向けた 検討事項		機能	—			建物	—
85	幼児・児童施設	10	庄東小学校区放課後児童教室	2014 (H26)	34 ○	11	機能	継続	—		
							建物	継続	—		
				実現に向けた 検討事項		機能	—			建物	—

個別施設ごとの方向性

通し番号	中分類 番号	施設名	建築年度	耐用年数	経過年数 (令和7年度末時点)	総合評価による施設の方向性		実施時期(★耐用年数到来年)		
								短期 令和2 ~ 7年度	中期 令和8 ~ 17年度	長期 令和18 ~ 27年度
86	幼児・児童施設 11	庄川小学校区放課後児童クラブ	2013 (H25)	34 ○	12	機能	継続	—		
						建物	継続	—		
						実現に向けた検討事項	機能 建物	— —		
	幼保・こども園	砺波市出町子育て支援センター (複合施設1 砺波市立出町認定こども園)	2017 (H29)	34 ○	2	4 機能	継続	—		
						B 建物	継続	—	R 7 転用	
						実現に向けた検討事項	機能 建物	— —		
87	幼児・児童施設 13	砺波市南部子育て支援センター (複合施設1 砺波市立南部認定こども園)	2017 (H29)	47 ○	8	機能	継続	—		
						建物	継続	—		
						実現に向けた検討事項	機能 建物	— —		
	幼保・こども園	砺波市北部子育て支援センター (複合施設1 砺波市立北部保育所) (複合施設2 砺波市立北部幼稚園)	2000 (H12)	47 ○	19	4 機能	継続	—		
						A 建物	継続	—	R 7 転用	
						実現に向けた検討事項	機能 建物	砺波市立北部認定こども園にて継続する。 —		
88	幼児・児童施設 12	砺波市太田子育て支援センター (複合施設1 砺波市立太田認定こども園)	2002 (H14)	47 ○	23	機能	継続	—		
						建物	継続	—		
						実現に向けた検討事項	機能 建物	— —		
	幼保・こども園	砺波市庄川子育て支援センター	1970 (S45)	24	49 ★耐用年数到来済	4 機能	継続	—		
						C 建物	廃止	短中期	R 5 除却	
						実現に向けた検討事項	機能 建物	短中期に庄川地域にある保育所を統合した新たな認定こども園にて継続する。 廃止(除却)する。		

個別施設ごとの方向性

通し番号	中分類	番号	施設名	建築年度	耐用年数	経過年数 (令和7年度末時点)	総合評価による 施設の方向性		実施時期（★耐用年数到来年）			
									短期 令和2 ～ 7年度	中期 令和8 ～ 17年度	長期 令和18 ～ 27年度	
89	幼児・児童施設	14	野外児童センター	1982 (S57)	47 ○	43	機能	継続	—			
							建物	あり方検討	中期		*	
							実現に向けた 検討事項	機能	—			
						建物	施設所有者とあり方を協議する。					

2-7 保健・福祉施設

(1) 高齢福祉施設（灰色網掛け施設は再編完了）

ア 介護福祉施設 イ その他高齢者福祉施設等

施 設	ア	1	砺波市南部デイサービスセンター	2	砺波市北部デイサービスセンター	
		3	砺波市庄東デイサービスセンター			
		<hr/>				
	イ	4	砺波市多世代交流施設 苗加苑	5	砺波市多世代交流施設 北部苑	
		6	砺波市多世代交流施設 しょうとう(旧砺波市立般若幼稚園)	7	砺波市多世代交流施設 麦秋苑	
		8	砺波市シルバーワークプラザ	9	砺波市高齢者能力活用センター	
		10	ゆずの郷 やまぶき 庄東センター	11	<u>出町生きがいセンター</u>	
		11施設				
		関連計画				
		なし				
		設置目的				
・老人福祉法に基づく老人福祉事業のため。(砺波市デイサービスセンター条例)						

※「11 出町生きがいセンター」は民間施設のため下線表記しています。

[再編の方向性]

◆ 現 状

介護福祉施設を市内3か所、その他高齢者福祉施設等は、市内7か所に配置しています。

介護福祉施設については、民間事業者が市内で同類施設を運営しています。

■ 将来のあり方

介護福祉施設は、引き続き、指定管理者制度の活用により、効率的かつ効果的な運営に努めるとともに、民間サービス事業者の実施状況を把握し、機能の集約が可能な施設は統廃合を進めます。

高齢者福祉施設は、施設における機能を見直すほか、老朽化している施設や耐震性がない施設については、別施設への機能移転を検討します。

個別施設ごとの方向性

通し番号	中分類	番号	施設名	建築年度	耐用年数	経過年数 (令和7年度末時点)	総合評価による 施設の方向性		実施時期 (★耐用年数到来年)			
									短期 令和2 ~ 7年度	中期 令和8 ~ 17年度	長期 令和18 ~ 27年度	
90	高齢福祉施設	1	砺波市南部デイサービスセンター	1998 (H10)	50 ○	27	機能	継続	—			
							建物	あり方検討	短期 (当初)	⇒		
実現に向けた 検討事項				機能	—							
				建物	類似施設とのあり方を検討する。							
91	高齢福祉施設	2	砺波市北部デイサービスセンター	2007 (H19)	50 ○	18	機能	継続	—			
							建物	継続	—			
実現に向けた 検討事項				機能	—							
				建物	—							
92	高齢福祉施設	3	砺波市庄東デイサービスセンター	1994 (H6)	50 ○	31	機能	継続	—			
							建物	あり方検討	短期 (当初)	⇒		*
実現に向けた 検討事項				機能	—							
				建物	類似施設とのあり方を検討する。							
93	高齢福祉施設	4	砺波市多世代交流施設 苗加苑	1998 (H10)	50 ○	27	機能	一部廃止	中期			
							建物	継続	—			
実現に向けた 検討事項				機能	機能の一部(風呂)を廃止する。							
				建物	—							
94	高齢福祉施設	5	砺波市多世代交流施設 北部苑	2007 (H19)	50 ○	18	機能	一部廃止	中期			
							建物	継続	—			
実現に向けた 検討事項				機能	機能の一部(風呂)を廃止する。							
				建物	—							
95	高齢福祉施設	6	砺波市多世代交流施設 しょうとう(旧砺波市立般若幼稚園)	2006 (H18)	22 ○	19	機能	継続	—			
							建物	継続	—		*	
実現に向けた 検討事項				機能	—							
				建物	—							

個別施設ごとの方向性

通し番号	中分類	番号	施設名	建築年度	耐用年数	経過年数 (令和7年度末時点)	総合評価による施設の方向性		実施時期 (★耐用年数到来年)			
									短期 令和2 ~ 7年度	中期 令和8 ~ 17年度	長期 令和18 ~ 27年度	
									機能	建物		
96	高齢福祉施設	7	砺波市多世代交流施設 麦秋苑	1977 (S52)	22	48 ★ 耐用年数 到来済	機能	継続	—			
							建物	あり方検討	中期			
							実現に向けた検討事項		機能	—		
			建物	利用者の動向を踏まえ、あり方を検討する。								
97	高齢福祉施設	8	砺波市シルバーワークプラザ	1997 (H9)	38 ○	28	機能	継続	—			
							建物	継続	—			*
							実現に向けた検討事項		機能	—		
			建物	—								
98	高齢福祉施設	9	砺波市高齢者能力活用センター	1999 (H11)	38 ○	26	機能	一部廃止	中期			
							建物	あり方検討	中期			*
							実現に向けた検討事項		機能	市庁舎移転に伴い、一部機能を廃止する。		
			建物	市庁舎移転を機に、関係市とあり方を検討する。								
99	高齢福祉施設	10	ゆずの郷 やまがき	2017 (H29)	38 ○	8	機能	継続	—			
							建物	継続	—			
							実現に向けた検討事項		機能	中期に別施設の機能を受入れ、継続する。		
			建物	—								
100	高齢福祉施設	11	出町生きがいセンター	1966 (S41)	47	59 ★ 耐用年数 到来済	機能	継続	—			
							建物	あり方検討	中期			
							実現に向けた検討事項		機能	—		
			建物	施設所有者及び地域とあり方を検討する。								
	高齢福祉施設		庄東センター(借用施設)	1978 (S53)	47	41	4 機能	一部廃止	短中期			
							B 建物	廃止	短中期	R7 除却		
							実現に向けた検討事項		機能	機能の一部(風呂)を廃止後、別施設にて継続する。		
			建物	施設所有者及び地域と廃止(除却)を検討する。								

(2) 保健施設

ア 健康センター

施設	ア 1 砺波市庄川健康プラザ	1 施設
関連計画	なし	
設置目的	・市民一人ひとりの健康の保持及び増進を図り、市民の健康に対する意識の向上に寄与するため。(砺波市庄川健康プラザ条例)	

◆ 現 状

健康センターは、砺波市庄川健康プラザを設置しており、ウォーキングプール等を備えた介護予防拠点施設として運営する一方、住民健診や健康相談等の場として使用しています。

■ 将来のあり方

市民の健康維持増進のため、適切な維持管理に努めます。

通し 番号	中分類 番号	施設名	個別施設ごとの方向性		実施時期 (★耐用年数到来年)					
			建築 年度	耐用 年数	経過 年数 (令和7年度末時点)	総合評価による 施設の方向性				
			短期 令和2 ~ 7年度	中期 令和8 ~ 17年度		長期 令和18 ~ 27年度				
101	保健 施設	1 砺波市庄川健康プラザ	2006 (H18)	47 ○	19	機能	継続	—		
						建物	継続	—		
			実現に向けた 検討事項	機能	—					
					建物	—				

(3) その他社会福祉施設

ア その他社会福祉施設

施設	ア	1 砺波市社会福祉会館	1 施設
関連計画	なし		
設置目的	・ 砺波市における社会福祉活動の積極的な推進を図るため。(砺波市社会福祉会館条例)		

◆ 現 状

その他社会福祉施設は、砺波市社会福祉会館を設置していますが、耐震性などに課題があります。

■ 将来のあり方

砺波市社会福祉会館における機能と役割を再確認し、中期に別施設へ機能移転を行います。機能移転後の建物は、隣接施設を含め廃止(除却)を前提に、あり方を検討します。

通し 番号	中分類 番号	施設名	個別施設ごとの方向性			実施時期 (★耐用年数到来年)						
			建築 年度	耐用 年数	経過 年数 (令和7年度末時点)	総合評価による 施設の方向性		短期 令和2 ~ 7年度	中期 令和8 ~ 17年度	長期 令和18 ~ 27年度		
						機能	建物					
102	その他社会福祉施設	1 砺波市社会福祉会館	1971 (S46)	47	54 ★耐用年数到来済	機能 継続	建物 あり方検討	—	中期			
実現に向けた 検討事項			機能		中期に別施設へ機能を移転し、継続する。							
			建物		機能移転後のあり方を、廃止(除却)を前提に検討する。							

2-8 行政系施設

(1) 庁舎等

ア 庁舎等

施設	ア	1 市庁舎	2 庄川支所	2施設
関連計画	砺波市新庁舎整備基本計画			
設置目的	<ul style="list-style-type: none"> ・住民の福祉の増進を図ることを基本として、地域における行政を自主的かつ総合的に実施する役割を広く担うため。(地方自治法) ・砺波市役所の位置を定める条例 ・砺波市支所設置条例 			

◆ 現 状

行政系施設として市庁舎と庄川支所を配置しています。市庁舎については、新庁舎整備に向け計画などの策定を行っています。庄川支所については、市民福祉課を配置し、各種市民向けサービスを行っています。

■ 将来のあり方

市庁舎は中期に新庁舎整備を行います。庄川支所は適切な維持管理に努めます。

通し番号	中分類	番号	施設名	個別施設ごとの方向性			実施時期 (★耐用年数到来年)					
				建築年度	耐用年数	経過年数 (令和7年度末時点)	総合評価による施設の方向性		短期 令和2 ~ 7年度	中期 令和8 ~ 17年度	長期 令和18 ~ 27年度	
							機能	建物				
103	庁舎等	1	市庁舎	1964 (S39)	50	61 ★耐用年数到来済	機能 継続	建物 あり方検討	—			
				実現に向けた検討事項	機能 建物	中期に新庁舎整備を行い、継続する。 新庁舎整備後のあり方を検討する。						
104	庁舎等	2	庄川支所	1971 (S46)	50 H17改修	54 ★耐用年数到来済	機能 継続	建物 継続	—	*		
				実現に向けた検討事項	機能 建物	— —						

(2) 消防施設（灰色網掛け施設は再編完了）

ア 消防施設

施 設	ア	1 出町消防分団器具置場	2 庄下消防分団器具置場	
		3 中野消防分団器具置場	4 五鹿屋消防分団器具置場	
		5 東野尻消防分団器具置場	6 鷹栖消防分団器具置場	
		7 林消防分団器具置場	8 高波消防分団器具置場	
		9 油田消防分団器具置場	10 南般若消防分団器具置場	
		11 柳瀬消防分団器具置場	12 太田消防分団器具置場	
		13 般若消防分団器具置場	14 東般若消防分団器具置場	
		15 梅檀野消防分団器具置場	旧梅檀山消防分団器具置場	
		16 梅檀山消防分団器具置場	17 砺波庄川コミュニティ防災センター（東山見）	
		18 庄川コミュニティ防災センター(小牧)	19 青島消防分団器具置場	
		20 雄神消防分団器具置場	21 種田消防分団器具置場	
			21 施設	
	関連計画	なし		
	設置目的	・消防組織法の規定に基づく消防団の設置のため。(砺波市消防団条例)		

◆ 現 状

消防施設は、消防団の消防器具置場等を21か所配置しています。消防施設は市民の安全に不可欠な施設です。

■ 将来のあり方

計画的に老朽化した施設の改修などを進めます。

個別施設ごとの方向性

通し番号	中分類	番号	施設名	建築年度	耐用年数	経過年数 (令和7年度末時点)	総合評価による施設の方向性		実施時期 (★耐用年数到来年)		
									短期 令和2 ~ 7年度	中期 令和8 ~ 17年度	長期 令和18 ~ 27年度
105	消防施設	1	出町消防分団器具置場	2021 (R3)	31 ○	4	機能	継続	—		
							建物	継続	—		
							実現に向けた 検討事項	機能	—		
							建物	—			
106	消防施設	2	庄下消防分団器具置場	1982 (S57)	17 ○	43 ★ 耐用年数 到来済	機能	継続	—		
							建物	継続	—		
							実現に向けた 検討事項	機能	—		
							建物	—			
107	消防施設	3	中野消防分団器具置場	1989 (H1)	17 ○	36 ★ 耐用年数 到来済	機能	継続	—		
							建物	継続	—		
							実現に向けた 検討事項	機能	—		
							建物	—			
108	消防施設	4	五鹿屋消防分団器具置場	1991 (H3)	17 ○	34 ★ 耐用年数 到来済	機能	継続	—		
							建物	継続	—		
							実現に向けた 検討事項	機能	—		
							建物	—			
109	消防施設	5	東野尻消防分団器具置場	1987 (S62)	38 ○	38 ★ 耐用年数 到来済	機能	継続	—		
							建物	継続	—	★	
							実現に向けた 検討事項	機能	—		
							建物	—			
110	消防施設	6	鷹栖消防分団器具置場	1983 (S58)	17 ○	42 ★ 耐用年数 到来済	機能	継続	—		
							建物	継続	—		
							実現に向けた 検討事項	機能	—		
							建物	—			

個別施設ごとの方向性

通し番号	中分類	番号	施設名	建築年度	耐用年数	経過年数 (令和7年度末時点) ★耐用年数到来済	総合評価による施設の方向性		実施時期 (★耐用年数到来年)		
									短期 令和2 ~ 7年度	中期 令和8 ~ 17年度	長期 令和18 ~ 27年度
111	消防施設	7	林消防分団器具置場	1995 (H7)	17 ○	30 ★耐用年数到来済	機能	継続	—		
							建物	継続	—		
							実現に向けた検討事項	機能	—		
							建物	—			
112	消防施設	8	高波消防分団器具置場	2016 (H28)	38 ○	9	機能	継続	—		
							建物	継続	—		
							実現に向けた検討事項	機能	—		
							建物	—			
113	消防施設	9	油田消防分団器具置場	1985 (S60)	31 ○	40 ★耐用年数到来済	機能	継続	—		
							建物	継続	—		
							実現に向けた検討事項	機能	—		
							建物	—			
114	消防施設	10	南般若消防分団器具置場	1986 (S61)	17 ○	39 ★耐用年数到来済	機能	継続	—		
							建物	継続	—		
							実現に向けた検討事項	機能	—		
							建物	—			
115	消防施設	11	柳瀬消防分団器具置場	1993 (H5)	17 ○	32 ★耐用年数到来済	機能	継続	—		
							建物	継続	—		
							実現に向けた検討事項	機能	—		
							建物	—			
116	消防施設	12	太田消防分団器具置場	2002 (H14)	17 ○	23 ★耐用年数到来済	機能	継続	—		
							建物	継続	—		
							実現に向けた検討事項	機能	—		
							建物	—			

個別施設ごとの方向性

通し番号	中分類	番号	施設名	建築年度	耐用年数	経過年数 (令和7年度末時点) ★耐用年数到来済	総合評価による施設の方向性		実施時期 (★耐用年数到来年)		
							機能	建物	短期 令和2 ~ 7年度	中期 令和8 ~ 17年度	長期 令和18 ~ 27年度
117	消防施設	13	般若消防分団器具置場	1981 (S56)	17	44 ★耐用年数到来済	機能	継続	—		
							建物	継続	—		
							実現に向けた検討事項		機能	—	
							建物	—			
118	消防施設	14	東般若消防分団器具置場	1997 (H9)	17 ○	28 ★耐用年数到来済	機能	継続	—		
							建物	継続	—		
							実現に向けた検討事項		機能	—	
							建物	—			
119	消防施設	15	梅檀野消防分団器具置場	2000 (H12)	17 ○	25 ★耐用年数到来済	機能	継続	—		
							建物	継続	—		
							実現に向けた検討事項		機能	—	
							建物	—			
	消防施設		旧梅檀山消防分団器具置場	1980 (S55)	17	39 ★耐用年数到来済	4 機能	継続	—		
							B 建物	継続	—	R 5 除却	
							実現に向けた検討事項		機能	—	
							建物	—			
120	消防施設	16	梅檀山消防分団器具置場	2023 (R5)	31 ○	2	機能	継続	—		
							建物	継続	—		
							実現に向けた検討事項		機能	—	
							建物	—			
121	消防施設	17	砺波市庄川コミュニティ防災センター(東山見)	1983 (S58)	31 ○	42 ★耐用年数到来済	機能	継続	—		
							建物	継続	—		
							実現に向けた検討事項		機能	—	
							建物	—			

個別施設ごとの方向性

通し番号	中分類	番号	施設名	建築年度	耐用年数	経過年数 (令和7年度末時点) ★耐用年数到来済	総合評価による施設の方向性		実施時期(★耐用年数到来年)			
							機能	建物	短期 令和2 ~ 7年度	中期 令和8 ~ 17年度	長期 令和18 ~ 27年度	
122	消防施設	18	庄川コミュニティ防災センター(小牧)	1990 (H2)	31 ○	35 ★耐用年数到来済	機能	継続	—			
							建物	継続	—	*		
							実現に向けた検討事項	機能	—			
							建物	—				
123	消防施設	19	青島消防分団器具置場	1991 (H3)	31 ○	34 ★耐用年数到来済	機能	継続	—			
							建物	継続	—	*		
							実現に向けた検討事項	機能	—			
							建物	—				
124	消防施設	20	雄神消防分団器具置場	1990 (H2)	17 ○	35 ★耐用年数到来済	機能	継続	—			
							建物	継続	—			
							実現に向けた検討事項	機能	—			
							建物	—				
125	消防施設	21	種田消防分団器具置場	2001 (H13)	31 ○	24	機能	継続	—			
							建物	継続	—		*	
							実現に向けた検討事項	機能	—			
							建物	—				

2-9 市営住宅

(1) 市営住宅

ア 市営住宅

施設	ア	1 東鷹栖団地（1～5号棟）	2 新栄町団地（1～5号棟）
		3 高道団地（1～3号棟）	4 矢木団地（1～4号棟）
		5 金屋団地（1～3号棟）	6 グリーンハイツ示野
		7 三谷団地（1～3号棟）	
関連計画	砺波市公営住宅等長寿命化計画		
設置目的	・公営住宅法に基づく市営住宅及び共同施設の設置のため。（砺波市営住宅管理条例）		

◆ 現 状

市営住宅を7か所配置しています。今後の人口減少を見据え、施設規模の適正化を検討する必要があります。

■ 将来のあり方

住宅事情や入居者の状況を踏まえた上で、長寿命化を図りながらも、入居率が低下傾向にある施設については、廃止又は一部廃止を検討します。

個別施設ごとの方向性

通し番号	中分類	番号	施設名	建築年度	耐用年数	経過年数 (令和7年度末時点)	総合評価による施設の方向性		実施時期(★耐用年数到来年)			
									短期 令和2 7年度	中期 令和8 17年度	長期 令和18 27年度	
126	市営住宅	1	東鷹栖団地(1~5号棟)	1976 (S51)	47 ○	49 ★ 耐用年数 到来済	機能	継続	—			
							建物	継続	—	*		
							実現に向けた 検討事項	機能	—			
							建物	継続するが今後、別計画にて方向性を検討する。				
127	市営住宅	2	新栄町団地(1~5号棟)	1998 (H10)	47 ○	27	機能	継続	—			
							建物	継続	—		*	
							実現に向けた 検討事項	機能	—			
							建物	継続するが今後、別計画にて方向性を検討する。				
128	市営住宅	3	高道団地(1~3号棟)	1978 (S53)	47 ○	47 ★ 耐用年数 到来済	機能	継続	—			
							建物	継続	—	*		
							実現に向けた 検討事項	機能	—			
							建物	継続するが今後、別計画にて方向性を検討する。				
129	市営住宅	4	矢木団地(1~4号棟)	1988 (S63)	47 ○	37	機能	継続	—			
							建物	継続	—		*	
							実現に向けた 検討事項	機能	—			
							建物	継続するが今後、別計画にて方向性を検討する。				
130	市営住宅	5	金屋団地(1~3号棟)	1977 (S52)	47 ○	48 ★ 耐用年数 到来済	機能	廃止	中長期			
							建物	譲渡	中長期	*		
							実現に向けた 検討事項	機能	中期に募集を停止し、入居者の退去が完了した時点で廃止する。			
							建物	民間等(第三者)へ譲渡する。できない場合は、廃止(除却)する。				
131	市営住宅	6	グリーンハイツ示野	1995 (H7)	47 ○	30	機能	継続	—			
							建物	継続	—		*	
							実現に向けた 検討事項	機能	—			
							建物	継続するが今後、別計画にて方向性を検討する。				

個別施設ごとの方向性

通し番号	中分類	番号	施設名	建築年度	耐用年数	経過年数 (令和7年度末時点)	総合評価による 施設の方向性		実施時期 (★耐用年数到来年)		
									短期 令和2 ~ 7年度	中期 令和8 ~ 17年度	長期 令和18 ~ 27年度
132	市営住宅	7	三谷団地(1~3号棟)	1992 (H4)	47 ○	33	機能	継続	—		
							建物	継続	—		*
							実現に向けた 検討事項	機能	—		
						建物	継続するが今後、別計画にて方向性を検討する。				

2-10 公園

(1) 公園

ア 公園

施設	ア	1 砺波チューリップ公園（管理棟他）	2 庄川水記念公園（舟戸公園ゲートと展望台他）	2施設
関連計画	砺波チューリップ公園再整備基本計画、砺波市公園施設長寿命化計画、庄川水記念公園再整備基本計画			
設置目的	・都市公園法に基づく都市公園の設置のため。（砺波市都市公園条例）			

◆ 現 状

公園施設において延床面積50㎡以上の建物は、砺波チューリップ公園と庄川水記念公園に配置しています。

■ 将来のあり方

老朽化した建物については、必要性を検討し、建設費及び維持管理費を考慮して改修などを行います。

通し 番号	中 分類	番 号	施設名	個別施設ごとの方向性			実施時期（★耐用年数到来年）					
				建 築 年 度	耐 用 年 数	経 過 年 数 (令和7年度末時点)	総合評価による 施設の方向性		短期 令和2 ~ 7年度	中期 令和8 ~ 17年度	長期 令和18 ~ 27年度	
							機 能	建 物				
133	公園	1	砺波チューリップ公園[管理棟他]	1985 (S60)	50 ○	40	機能	継続	—			
							建物	継続	—		*	
実現に向けた 検討事項				機能	—							
				建物	—							
134	公園	2	庄川水記念公園[舟戸公園ゲートと展望台他]	1993 (H5)	50 ○	32	機能	継続	—			
							建物	あり方検討	長期			*
実現に向けた 検討事項				機能	—							
				建物	大規模改修が必要となった時点であり方を検討する。							

2-11 その他

(1) その他(灰色網掛け施設は再編完了)

ア 駐車場 イ 斎場 ウ 除雪センター エ 公衆便所 オ その他公用・公共用施設
カ 普通財産

施 設	ア	1	砺波駅前自転車駐車場	2	砺波駅南自転車駐車場	
		3	油田駅前自転車駐車場			
		イ	4	砺波市斎場		
	ウ	5	除雪センター（市役所裏）	6	庄下地区除雪センター	
		7	中野地区除雪センター	8	五鹿屋地区除雪センター	
		9	東野尻地区地区除雪機械センター	10	鷹栖地区除雪機械センター	
		11	油田地区除雪センター	12	南般若地区除雪センター	
		13	柳瀬地区除雪センター	14	太田地区除雪センター	
		15	般若地区除雪センター	16	梅檀野地区除雪センター	
		17	種田地区除雪センター	18	名ヶ原冬期孤立集落機能維持施設	
		19	除雪機械格納庫（庄川）			
		エ	20	砺波駅前公衆トイレ	21	砺波駅南公衆トイレ
	22		道の駅となみ公衆トイレ	23	道の駅庄川公衆トイレ	
	オ		24	市道山王町表町歩行者道線[砺波駅舎内自由通路]	25	砺波市コミュニティプラザ
		26	旧砺波市埋蔵文化財センター			
	カ	27	道の駅となみ[事務所]		旧太田駐在所	
		28	旧太田診療所	29	旧庄東小学校原野分校	
		30	旧フルーツ村休憩施設	31	中之島公民館横住宅	
		32	旧砺波市生きがいセンター庄川高砂会館	33	砺波市役所幸町別館	
	関連計画	なし				
	設置目的	・自転車利用者の利便に供するため。(砺波市自転車駐車場の設置及び管理並びに自転車の放置の防止に関する条例) 等				

33施設

◆ 現 状

その他施設は、自転車駐車場を3か所、斎場を1か所、除雪センターを15か所、公衆トイレを4か所、その他公用・公共用施設を3か所、普通財産を7か所配置しています。

■ 将来のあり方

自転車駐車場、斎場、除雪センター、公衆トイレ、その他公共用施設は、適切な維持管理に努めます。普通財産については、売却や譲渡により、民間などでの利活用を推進します。

個別施設ごとの方向性

通し番号	中分類	番号	施設名	建築年度	耐用年数	経過年数 (令和7年度末時点)	総合評価による施設の方向性		実施時期 (★耐用年数到来年)		
									短期 令和2 ~ 7年度	中期 令和8 ~ 17年度	長期 令和18 ~ 27年度
135	その他	1	砺波駅前自転車駐車場	1998 (H10)	31 ○	27	機能	継続	—		
							建物	継続	—	*	
							実現に向けた 検討事項	機能	—		
							建物	—			
136	その他	2	砺波駅南自転車駐車場	1997 (H9)	31 ○	28 ★ 耐用年数 到来済	機能	継続	—		
							建物	継続	—	*	
							実現に向けた 検討事項	機能	—		
							建物	—			
137	その他	3	油田駅前自転車駐車場	1989 (H1)	31 ○	36	機能	継続	—		
							建物	継続	—	*	
							実現に向けた 検討事項	機能	—		
							建物	—			
138	その他	4	砺波市斎場	1984 (S59)	50 ○	41	機能	継続	—		
							建物	継続	—		*
							実現に向けた 検討事項	機能	—		
							建物	—			
139	その他	5	除雪センター(市役所裏)	1981 (S56)	31	44 ★ 耐用年数 到来済	機能	あり方検討	中期		
							建物	あり方検討	中期		
							実現に向けた 検討事項	機能	庁舎整備に伴い、あり方を検討する。		
							建物	庁舎整備に伴い、あり方を検討する。			
140	その他	7	庄下地区除雪センター	1989 (H1)	31 ○	36 ★ 耐用年数到 来済	機能	継続	—		
							建物	継続	—	*	
							実現に向けた 検討事項	機能	—		
							建物	—			

個別施設ごとの方向性

通し番号	中分類	番号	施設名	建築年度	耐用年数	経過年数 (令和7年度末時点)	総合評価による施設の方向性		実施時期 (★耐用年数到来年)		
									短期 令和2 ~ 7年度	中期 令和8 ~ 17年度	長期 令和18 ~ 27年度
141	その他	7	中野地区除雪センター	2005 (H17)	31 ○	20	機能	継続	—		
							建物	継続	—		*
				実現に向けた 検討事項	機能	—					
							建物	—			
142	その他	8	五鹿屋地区除雪センター	1997 (H9)	31 ○	28	機能	継続	—		
							建物	継続	—	*	
				実現に向けた 検討事項	機能	—					
							建物	—			
143	その他	9	東野尻地区地区除雪機械センター	1978 (S53)	31	47 ★ 耐用年数 到来済	機能	継続	—		
							建物	継続	—		
				実現に向けた 検討事項	機能	—					
							建物	—			
144	その他	10	鷹栖地区除雪機械センター	1978 (S53)	31	47 ★ 耐用年数 到来済	機能	継続	—		
							建物	継続	—		
				実現に向けた 検討事項	機能	—					
							建物	—			
145	その他	11	油田地区除雪センター	1994 (H6)	31 ○	31 ★ 耐用年数 到来済	機能	継続	—		
							建物	継続	—	*	
				実現に向けた 検討事項	機能	—					
							建物	—			
146	その他	12	南般若地区除雪センター	1988 (S63)	31 ○	37 ★ 耐用年数 到来済	機能	継続	—		
							建物	継続	—		
				実現に向けた 検討事項	機能	—					
							建物	—			

個別施設ごとの方向性

通し番号	中分類	番号	施設名	建築年度	耐用年数	経過年数 (令和7年度末時点) ★耐用年数到来済	総合評価による施設の方向性		実施時期 (★耐用年数到来年)		
									短期 令和2 ~ 7年度	中期 令和8 ~ 17年度	長期 令和18 ~ 27年度
147	その他	13	柳瀬地区除雪センター	1988 (S63)	31 ○	37 ★耐用年数到来済	機能	継続	—		
							建物	継続	—		
実現に向けた検討事項				機能	—						
				建物	—						
148	その他	14	太田地区除雪センター	1992 (H4)	31 ○	33 ★耐用年数到来済	機能	継続	—		
							建物	継続	—	*	
実現に向けた検討事項				機能	—						
				建物	—						
149	その他	15	般若地区除雪センター	2001 (H13)	31 ○	24	機能	継続	—		
							建物	継続	—		*
実現に向けた検討事項				機能	—						
				建物	—						
150	その他	16	梅檀野地区除雪センター	2007 (H19)	31 ○	18	機能	継続	—		
							建物	継続	—		*
実現に向けた検討事項				機能	—						
				建物	—						
151	その他	18	種田地区除雪センター	2018 (H30)	31 ○	7	機能	継続	—		
							建物	継続	—		
実現に向けた検討事項				機能	—						
				建物	—						
152	その他	18	名ヶ原冬季孤立集落機能維持施設	1982 (S57)	31 ○	43 ★耐用年数到来済	機能	廃止	中期		
							建物	あり方検討	中期		
実現に向けた検討事項				機能	廃止する。						
				建物	地域とあり方を検討する。						

個別施設ごとの方向性

通し番号	中分類	番号	施設名	建築年度	耐用年数	経過年数 (令和7年度末時点) ★耐用年数到来済	総合評価による施設の方向性		実施時期 (★耐用年数到来年)		
									短期 令和2 ~ 7年度	中期 令和8 ~ 17年度	長期 令和18 ~ 27年度
153	その他	19	除雪機械格納庫(庄川)	1983 (S58)	31 ○	42 ★耐用年数到来済	機能	継続	—		
							建物	継続	—		
							実現に向けた検討事項	機能	—		
							建物	—			
154	その他	20	砺波駅前公衆トイレ (複合施設1 砺波市コミュニティプラザ) (複合施設2 市道山王町表町歩行者道線) (複合施設3 砺波駅南公衆トイレ)	1997 (H9)	31 ○	28	機能	継続	—		
							建物	継続	—	*	
							実現に向けた検討事項	機能	—		
							建物	—			
155	その他	21	砺波駅南公衆トイレ (複合施設1 砺波市コミュニティプラザ) (複合施設2 市道山王町表町歩行者道線) (複合施設3 砺波駅前公衆便所トイレ)	1997 (H9)	31 ○	28	機能	継続	—		
							建物	継続	—	*	
							実現に向けた検討事項	機能	—		
							建物	—			
156	その他	22	道の駅となみ公衆トイレ	1993 (H5)	15 ○	32 ★耐用年数到来済	機能	継続	—		
							建物	継続	—		
							実現に向けた検討事項	機能	—		
							建物	—			
157	その他	23	道の駅庄川公衆トイレ	1997 (H9)	38 ○	28	機能	継続	—		
							建物	継続	—	*	
							実現に向けた検討事項	機能	—		
							建物	—			
158	その他	24	市道山王町表町歩行者道線 (複合施設1 砺波市コミュニティプラザ) (複合施設2 砺波駅前公衆便所) (複合施設3 砺波駅南公衆便所)	1997 (H9)	31 ○	28	機能	継続	—		
							建物	継続	—	*	
							実現に向けた検討事項	機能	—		
							建物	別計画で継続する。			

個別施設ごとの方向性

通し番号	中分類	番号	施設名	建築年度	耐用年数	経過年数 (令和7年度末時点)	総合評価による施設の方向性		実施時期 (★耐用年数到来年)			
									短期 令和2 ~ 7年度	中期 令和8 ~ 17年度	長期 令和18 ~ 27年度	
159	その他	25	砺波市コミュニティプラザ (複合施設1 市道山王町表町歩行者道線) (複合施設2 砺波駅前公衆便所) (複合施設3 砺波駅南公衆便所)	1997 (H9)	31 ○	28	機能 あり方検討	中期				
				建物 継続	—		*					
実現に向けた 検討事項				機能 —	機能 利用者の動向を踏まえ、あり方を検討する。 建物 —							
160	その他	26	旧砺波市埋蔵文化財センター	1974 (S49)	31	51 ★ 耐用年数到来済	機能 継続	—				
				建物 廃止	中期							
実現に向けた 検討事項				機能 —	機能 — 建物 廃止(除却)する。							
161	その他	27	道の駅となみ [事務所]	1993 (H5)	24 ○	32 ★ 耐用年数到来済	機能 継続	—				
				建物 あり方検討	中期							
実現に向けた 検討事項				機能 —	機能 — 建物 大規模改修が必要となった時点であり方を検討する。							
その他			旧太田駐在所	1973 (S48)	25	46 ★ 耐用年数到来済	機能 —	—				
				C 建物 譲渡	短期	R3 除却						
実現に向けた 検討事項				機能 —	機能 — 建物 民間等(第三者)へ譲渡する。できない場合は、廃止(除却)する。							
162	その他	28	旧太田診療所	1951 (S26)	22	74 ★ 耐用年数到来済	機能 —	—				
				建物 譲渡	短期(当初)	⇒						
実現に向けた 検討事項				機能 —	機能 — 建物 民間等(第三者)へ譲渡する。できない場合は、廃止(除却)する。							
163	その他	29	旧庄東小学校原野分校	1950 (S25)	22	75 ★ 耐用年数到来済	機能 —	—				
				建物 譲渡	短期(当初)	⇒						
実現に向けた 検討事項				機能 —	機能 — 建物 民間等(第三者)へ譲渡する。できない場合は、廃止(除却)する。							

個別施設ごとの方向性

通し番号	中分類	番号	施設名	建築年度	耐用年数	経過年数 (令和7年度末時点) ★耐用年数到来済	総合評価による施設の方向性		実施時期 (★耐用年数到来年)			
							機能	建物	短期 令和2 ~ 7年度	中期 令和8 ~ 17年度	長期 令和18 ~ 27年度	
164	その他	30	旧フルーツ村休憩施設	1997 (H9)	22	28 ★耐用年数到来済	機能	—	—			
							建物	譲渡	短期(当初)	⇒		
実現に向けた検討事項				機能	—							
				建物	民間等(第三者)へ譲渡する。できない場合は、廃止(除却)する。							
165	その他	31	中之島公民館横住宅	1967 (S42)	24	58 ★耐用年数到来済	機能	—	—			
							建物	譲渡	短期(当初)	⇒		
実現に向けた検討事項				機能	—							
				建物	民間等(第三者)へ譲渡する。できない場合は、廃止(除却)する。							
166	その他	32	旧砺波市生きがいセンター庄川高砂会館	1979 (S54)	24	46 ★耐用年数到来済	機能	—	—			
							建物	譲渡	短期(当初)	⇒		
実現に向けた検討事項				機能	—							
				建物	民間等(第三者)へ譲渡する。できない場合は、廃止(除却)する。							
167	その他	33	市庁舎幸町別館	1971 (S46)	50	54 ★耐用年数到来済	機能	—	—			
							建物	あり方検討	中期	*		
実現に向けた検討事項				機能	—							
				建物	隣接施設の動向を踏まえ、あり方を検討する。							

第4章 個別施設の管理方針

これからも、限られた財源で効率的な維持管理を行うため、「計画保全」する施設と「事後保全」する施設の2つに区分し維持管理を行います。

1 計画保全・事後保全

(1) 計画保全

建物の劣化が軽微な段階で予防的な修繕を行い長寿命化を図る保全方法。一般的に大きな不具合の発生前に修繕を行うため、短期的には修繕費が大きくなる傾向があるが、長期的には大きな修繕の発生を抑え、建物の長寿命化に繋がるため、修繕費総額の低減に繋がることが多い。

(2) 事後保全

建物が老朽化又は劣化して支障が確認されてから修繕対応を行う方法。一般的に、短期的な修繕費は抑えやすい反面、長期的には予期せぬ修繕や突発的な対応が必要となる場合がある。

2 目標使用年数

(1) 目標使用年数とは

目標使用年数とは、建築物の減価償却費を算出するための経済的な耐用年数と異なり、計画保全を実施するために設定するものです。

(2) 目標使用年数の設定

これからも長期間活用する建物については、目標使用年数を「建築物の耐久計画に関する考え方」（日本建築学会）を参考に物理的耐用年数を考慮し、建物の法定耐用年数のおよそ1.5倍の年数とします。

鉄筋コンクリート造（RC造）及び鉄骨鉄筋コンクリート造（SRC造）の建物は、計画保全により75～80年を目標に使用します。

機能維持のために中規模改修（主に設備等の改修を想定）を20年周期を目安に検討し、さらに目標使用年数の中間年で大規模改修を検討します。（ただし、改修の実施は日常の点検結果などから総合的に判断します。）

また、目標使用年数は、鉄骨造（S造）は最長で60年、木造（W造）は最長で40年とします。

3 計画保全の有無による建物性能の比較イメージ

図5は、計画保全を実施し、施設を目標使用年数まで使用する場合と事後保全により使用する場合における建物性能のイメージを比較しています。

計画保全により、建物性能を維持し、比較的良い状態で長期間建物を使用できます。

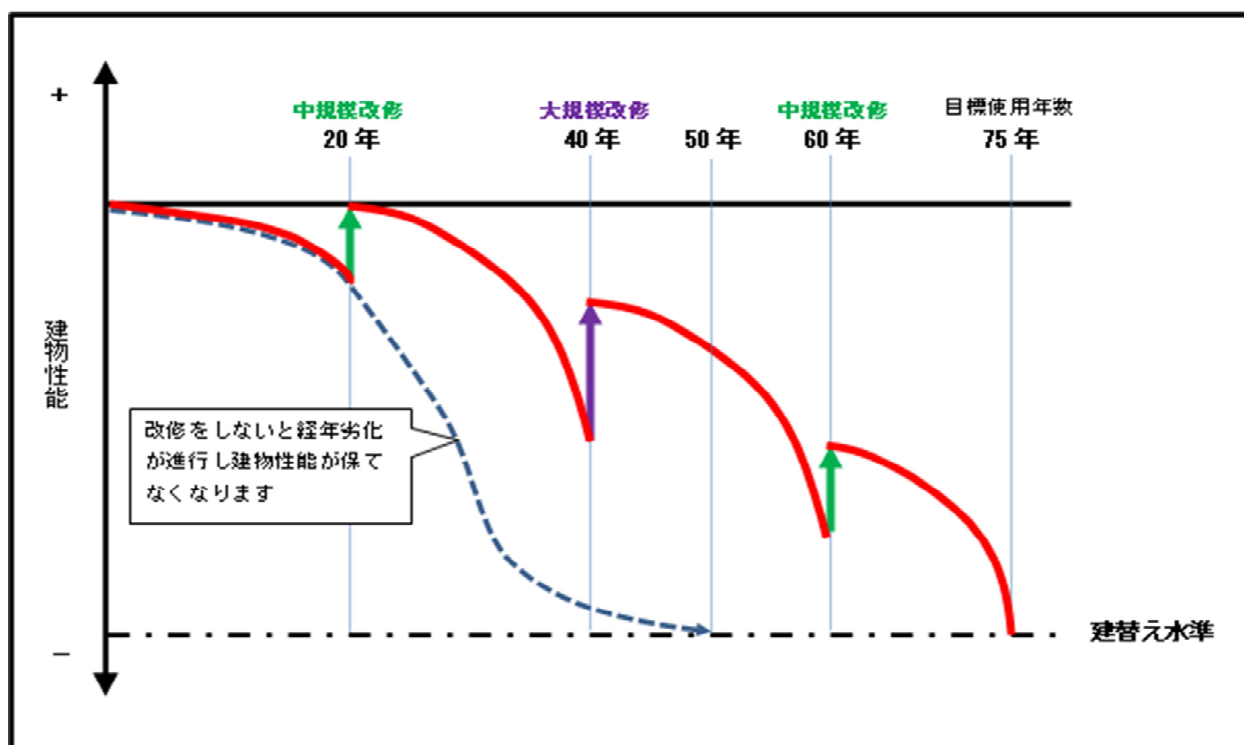


図5 計画保全の有無による建物性能の比較イメージ

4 個別施設ごとの管理方針の基本的な考え方

(1) 「計画保全」する施設

対象施設は、建物の方向性が「継続」であるもの又は「あり方検討」で再編の実施時期が長期であるものとしします。

(2) 「事後保全」する施設

対象施設は、建物の方向性を「譲渡」又は「廃止」であるもの、あるいは「あり方検討」で再編の実施時期が中期又は中長期であるものとしします。

また、「あり方検討」となっている施設については、方向性などが定まるまでは、大規模改修や建替など行いません。

第5章 今後の取り組みについて

持続可能な公共サービスの提供を行うためには、本計画を着実に実行することが重要であり、計画の進捗管理と検証を行いながら取り組みを推進していきます。

また、本計画が長期間にわたることから、今後の人口動向や公共施設ニーズの変化を注視し、必要に応じて見直しを行い、適切な方向性を検討していくことが必要となります。

本計画の方向性を基本として施設の適正配置と適切な維持管理に努めるとともに、必要に応じて方向性が示されていない施設の「あり方検討」を行い、総量の縮減に努めます。また、本計画の実施にあたっては、市当局のみの判断によるものではなく、事前に地域や関係団体の方々との十分な協議を行いながら進めていきます。

このほか、これからも長期間活用する建物については、計画保全の推進により改修などの時期を延伸することや、より一層のコスト削減を行うことに加えて収入の増加に努め、持続可能な公共サービスの提供の実現を図ります。

1 計画の進捗管理

本計画の進捗管理は、公共施設マネジメントを統括管理する部署において行い、総合管理計画の進捗管理と連動して行います。また、総合管理計画の見直しに合わせて、必要に応じて本計画の見直しを実施します。

このほか、計画期間のうち短期、中期及び長期に分けたそれぞれの期間ごとに、目標に対する達成度合いを確認するなど、これらの見直しについては、市民や市議会への報告を適時適切に行います。

2 施設ごとの個別計画の策定

本計画に基づき、必要に応じて施設ごとの個別計画を策定します。個別計画は、各施設の所管部署において策定し、公共施設マネジメントを統括管理する部署と情報共有します。

資料集(公共施設の状況一覧)

通し 番号	施設名	施設の基礎情報(★は耐用年数到来済)										施設の状況					方向性と再編の実施時期			対策工事の概算(千円)
		棟	構造	階数	面積(m ²)	建築 年度	経過 年数	耐用 年数	耐用年 数残	耐震性	R6利用者 (人)	屋根	外壁	内部 仕上	電気 設備	機械 設備	建物の 方向性	再編の 実施時期	管理方針	
1	旧若林公民館		W	1	244	1958	67	24	★	—	C	C	C	C	C	廃止	短期(当初)	事後保全		
2	砺波市柳瀬農村婦人の家		RC	2	202	1978	47	50	3	5,000	C	C	C	C	C	譲渡	中期	事後保全		
3	砺波市栴檀山農村集落センター		RC	1	116	1989	36	50	14	○	7,164	B	B	B	B	譲渡	中期	事後保全		
4	砺波市雄神集会所		S	2	202	1982	43	38	★	○	6,242	C	C	C	C	譲渡	中期	事後保全		
5	砺波市種田コミュニティセンター		W	1	307	1999	26	24	★	○	3,647	B	B	B	B	譲渡	中期	事後保全		
6	砺波市立鷹栖公民館		RC	2	617	1979	46	50	4	8,154	B	B	B	B	B	譲渡	中期	事後保全		
7	砺波市立柳瀬公民館		RC	2	202	1978	47	50	3	—	—	—	—	—	譲渡	中期	事後保全			
8	砺波市立栴檀山公民館		RC	1	116	1989	36	50	14	○	—	—	—	—	譲渡	中期	事後保全			
9	砺波市立雄神公民館		S	2	202	1982	43	38	★	○	—	—	—	—	譲渡	中期	事後保全			
10	砺波市農村環境改善センター		RC	2	1,449	1982	43	50	7	○	37,872	B	B	B	B	継続	—	計画保全		
11	砺波市庄川農村環境改善センター		RC	2	1,050	1992	33	50	17	○	2,773	B	B	B	B	あり方検討	中長期	事後保全		
12	砺波市文化会館		RC	5	4,435	1981	44	50	6	60,739	B	B	B	B	B	継続	—	計画保全		
13	砺波市庄川生涯学習センター	本館	RC	2	1,947	1991	34	50	16	○	16,489	B	B	B	B	あり方検討	長期	計画保全		
		車庫	S	1	84	1991	34	31	★	○		B	B	B	B					
		本館	W	2	415	2003	22	24	★	—		B	B	B	B					
		納屋	W	1	69	2003	22	15	★	—		B	B	B	B					
14	かいにょ苑	蔵	W	1	45	2003	22	15	★	1,925	B	B	B	B	あり方検討	中期	事後保全			
		事務所棟	W	1	79	2003	22	24	★		—	B	B	B				B		
		本館	W	1	176	1976	49	24	★		—	C	B	C				B	B	
16	となみ散居村ミュージアム	伝統館	W	2	354	2004	21	24	3	24,620	B	B	B	B	継続	—	計画保全			
		納屋	W	1	93	2004	21	24	3		○	B	B	B				B		
		灰小屋	W	1	1	2004	21	24	3		○	B	B	B				B		
		交流館	W	2	197	2004	21	24	3		○	B	B	B				B		
		情報館	RC	1	617	2005	20	50	30		○	B	B	B				B		
		民具館	W	2	731	2008	17	24	7		○	B	B	B				B		
17	砺波市出町子供歌舞伎曳山会館		S	2	1,386	2009	16	38	22	○	9,202	A	A	A	A	継続	—	計画保全		
18	砺波まなび交流館		RC	2	1,391	1985	40	50	10	○	22,791	B	C	B	B	継続	—	計画保全		
19	チューリップ四季彩館	本館	S	2	2,922	1996	29	50	21	○	55,000	B	B	B	B	継続	—	計画保全		
		管理棟	RC	1	267	1996	29	38	9	○		B	B	B	B					
		温室①	S	1	132	1995	30	31	1	○		B	B	B	B					
		温室②	S	1	132	1995	30	31	1	○		B	B	B	B					
		温室③	S	1	132	1995	30	31	1	○		B	B	B	B					
20	砺波市生きがいセンター庄川高砂会館	本館	W	2	575	1992	33	22	★	735	B	B	B	B	譲渡	短期(当初)	事後保全			
		温室	S	1	71	1992	33	24	★		○	B	B	B				B		
21	砺波市立砺波図書館		RC	2	3,343	2020	5	50	45	○	189,811	A	A	A	A	継続	—	計画保全		
22	砺波市立庄川図書館		RC	2	457	1991	34	50	16	○	28,613	B	B	B	B	継続	—	計画保全		
23	砺波郷土資料館	事務室	W	1	446	1979	46	24	★	13,820	A	B	A	A	A	継続	—	計画保全		
		便所	W	1	45	1979	46	15	★		—	A	B	A	A				A	
		展示室	W	2	383	1984	41	24	★		○	A	B	A	A				A	
24	砺波市美術館		SRC	3	3,365	1997	28	50	22	○	78,428	B	B	B	B	継続	—	計画保全		
25	砺波市埋蔵文化財センター		RC	2	408	1982	43	50	7	○	3,799	B	B	B	B	あり方検討	中長期	事後保全		
26	増山陣屋		W	1	81	2013	12	24	12	○	6,997	B	B	B	B	継続	—	計画保全		
27	砺波市砺波体育センター		RC	2	3,874	2018	7	47	40	○	82,660	A	A	A	A	継続	—	計画保全		
28	砺波市太田体育館		RC	1	764	2002	23	47	24	○	5,772	B	B	B	B	あり方検討	長期	計画保全		
29	砺波市若林体育館		W	1	726	1999	26	22	★	○	7,679	B	B	B	B	あり方検討	長期	計画保全		
30	砺波市高波体育館		RC	2	868	2002	23	47	24	○	10,915	B	B	B	B	あり方検討	長期	計画保全		
31	砺波市高道体育館		RC	1	964	1998	27	47	20	○	12,966	B	B	B	B	あり方検討	長期	計画保全		
32	砺波市油田体育館		RC	2	1,379	1999	26	47	21	○	7,766	B	B	B	B	あり方検討	長期	計画保全		
33	砺波市中村体育施設		S	1	153	1989	36	34	★	○	2,571	B	B	B	B	あり方検討	長期	計画保全		
34	砺波市柳瀬体育館		RC	1	933	1966	59	47	★	○	20,550	B	B	B	B	廃止	中期	事後保全		
35	砺波市B&G海洋センター【体育館】	アリーナ	RC	1	726	1984	41	47	6	○	8,446	A	A	B	B	あり方検討	長期	計画保全		
		管理棟	RC	2	990	1984	41	47	6	○		A	A	B	B					
36	砺波市栴檀野体育館		W	1	757	2001	24	22	★	○	5,572	B	B	B	B	あり方検討	長期	計画保全		
37	砺波市栴檀山体育館	アリーナ	RC	1	737	2004	21	47	26	○	2,441	B	B	B	B	あり方検討	長期	計画保全		
		センター側廊下	S	1	7	2004	21	34	13	○		B	B	B	B					
		廊下	S	1	29	2004	21	34	13	○		B	B	B	B					
38	砺波市庄川体育センター		RC	2	3,910	1993	32	47	15	○	21,361	B	B	B	B	継続	—	計画保全		
39	砺波市雄神体育館		S	1	851	2001	24	34	10	○	2,995	B	B	B	B	あり方検討	長期	計画保全		
40	砺波市庄川親雪体育館		S	1	802	1999	26	34	8	○	3,420	B	B	B	B	あり方検討	長期	計画保全		
41	砺波市温水プール		RC	2	2,319	1999	26	47	21	○	50,674	B	B	B	B	継続	—	計画保全		
42	砺波市B&G海洋センター【プール】		S	1	978	1984	41	34	★	—	D	B	B	B	廃止	中期	事後保全			
		スタンド	RC	2	520	1966	59	50	★		○	B	B	B				B		
		倉庫	S	1	51	1982	43	24	★		○	B	B	B				B		
43	砺波市民総合運動場【スタンド管理室他】	トイレ	W	1	55	2015	10	15	5	9,756	B	B	B	B	継続	—	計画保全			
		管理棟	RC	2	647	1992	33	50	17		○	B	B	B				B		
		増築棟	RC	2	105	1998	27	50	23		○	B	B	B				B		
44	砺波市多目的競技場【スタンド管理室他】	車庫	S	1	59	1998	27	31	4	4,959	B	B	B	B	継続	—	計画保全			
		管理棟	RC	2	238	1992	33	50	17		○	B	B	B				B		
45	砺波市野球場【事務室他】		RC	2	4,671	1992	33	50	17	○	5,021	B	B	B	B	継続	—	計画保全		
46	砺波市砺波山鹿公民館【公衆トイレ】		S	1	61	1984	41	31	★	○	5,911	B	B	B	B	継続	—	計画保全		
47	砺波市B&G海洋センターマリナー【大型観覧車】		S	3	300	1989	36	31	★	○	—	B	B	B	B	継続	—	計画保全		
48	夢の平スキーセンター		W	2	422	1965	60	24	★	○	2,900	B	C	C	C	あり方検討	中期	事後保全		
49	砺波市上和田緑地		W	1	86	1995	30	20	★	○	6,344	B	B	B	B	継続	—	計画保全		
50	庄川河川敷公園バットゴルフクラブハウス		W	1	171	1990	35	22	★	○	17,742	B	B	B	B	廃止	中期	事後保全		
51	夢の平コスモス荘	本館	W	2	874	1994	31	22	★	2,260	B	B	B	B	あり方検討	中期	事後保全			
		車庫	S	1	83	1991	34	31	★		○	B	B	B				B		
		木池増築棟	W	2	125	1995	30	22	★		○	B	B	B				B		
		鉄骨増築棟	S	2	93	1998	27	34	7		○	B	B	B				B		
		炊事場	W	1	89	1999	26	20	★		○	B	B	B				B		
52	庄川特産館	木工製品棟	RC	2	608	1984	41	50	9	9,149	C	B	C	C	あり方検討	中期	事後保全			
		ゴミ置場	RC	1	88	1984	41	50	9		○	C	B	C				C		
		郷土文化棟	RC	2	484	1984	41	50	9		○	C	B	C				C		
		特産品棟	RC	2	589	1984	41	50	9		○	C	B	C				C		
53	庄川ウッドプラザ		W	1	630	1989	36	24	★	○	30,804	B	B	A	B	あり方検討	中期	事後保全		
54	庄川ふれあいプラザ		RC	1	478	2000	25	50	25	○	1,000	B	B	B	B	あり方検討	中期	事後保全		

通し 番号	施設名	施設の基礎情報 (★は耐用年数到来済)								R6利用者 (人)	施設の状態					方向性と再編の実施時期			対策工事の概算(千円) R8~12
		棟	構造	階数	面積(m ²)	建築 年度	経過 年数	耐用 年数	耐用年 数残		耐震性	屋根	外壁	内部 仕上	電気 設備	機械 設備	建物の 方向性	再編の 実施時期	
55	砺波市立出町小学校	校舎	RC	2	6,370	2001	24	47	23	○	454 (児童数)	B	B	B	B	B	継続	-	計画保全
		体育館	RC	2	1,469	2001	24	47	23	○		B	B	B	B	B			
		プール	RC	1	141	2002	23	47	24	○		B	B	B	B	B			
56	砺波市立庄南小学校	校舎	RC	3	4,137	1978	47	47	0	○	169 (児童数)	B	B	B	B	B	継続	-	計画保全
		渡廊下	RC	3	22	1979	46	47	1	○		B	B	B	B	B			
		体育館	S	2	1,301	1979	46	34	★	○		B	B	B	B	B			
		プール	S	1	75	1979	46	34	★	○		B	B	B	B	B			
57	砺波市立東部小学校	旧校舎①	RC	2	780	1978	47	47	★	○	505 (児童数)	C	C	C	C	C	継続	-	計画保全
		旧校舎②	RC	2	1,521	1995	30	47	17	○		B	B	B	B	B			
		プール	RC	1	120	2003	22	47	25	○		B	B	B	B	B			
		体育館	RC	3	2,199	2005	20	47	27	○		B	B	B	B	B			
		校舎	RC	3	6,228	2006	19	47	28	○		B	B	B	B	B			
		渡廊下	RC	2	152	2006	19	47	28	○		B	B	B	B	B			
		昇降口	S	2	799	2007	18	34	16	○		B	B	B	B	B			
58	砺波市立南部小学校	校舎①	RC	3	3,161	1984	41	47	6	○	192 (児童数)	C	C	C	C	C	継続	-	計画保全
		校舎②	RC	1	447	1984	41	47	6	○		C	C	C	C	C			
		ランチルーム	RC	1	408	1984	41	47	★	○		C	C	C	C	C			
		廊下①	RC	1	15	1984	41	47	6	○		C	C	C	C	C			
		廊下②	S	1	55	1985	40	34	★	○		C	C	C	C	C			
		体育館	S	2	1,350	1985	40	34	★	○		B	C	C	C	C			
59	砺波市立北部小学校	旧校舎	RC	3	1,877	1980	45	47	2	○	440 (児童数)	B	B	B	B	B	継続	-	計画保全
		体育館	RC	2	1,035	1970	55	47	★	○		B	B	B	B	B			
		新校舎	RC	3	4,905	2010	15	47	32	○		B	B	B	B	B			
		昇降口	RC	1	287	2011	14	47	33	○		B	B	B	B	B			
		多目的ホール	RC	1	573	2011	14	47	33	○		B	B	B	B	B			
		体育館玄関	RC	1	43	2011	14	47	33	○		B	B	B	B	B			
		体育館器具庫	S	1	43	2011	14	34	20	○		B	B	B	B	B			
		体育館南	S	1	192	2011	14	34	20	○		B	B	B	B	B			
60	砺波市立庄東小学校	校舎	RC	3	5,710	1981	44	47	3	○	146 (児童数)	B	B	B	B	B	継続	-	計画保全
		民具展示室	RC	3	45	1981	44	47	3	○		B	B	B	B	B			
		体育館	RC	2	1,413	1982	43	47	4	○		B	B	B	B	B			
		バス車庫	S	1	129	1982	43	31	★	○		B	B	B	B	B			
		プール	S	1	72	1983	42	34	★	○		B	B	B	B	B			
		雑庫	S	1	53	1996	29	31	2	○		B	B	B	B	B			
61	砺波市立鷹橋小学校	教室校舎	RC	2	1,634	1991	34	47	13	○	142 (児童数)	B	B	B	B	B	継続	-	計画保全
		管理校舎	RC	2	2,186	1991	34	47	13	○		B	B	B	B	B			
		ランチルーム	RC	1	310	1991	34	47	13	○		C	B	B	B	B			
		体育館	S	2	1,370	1991	34	34	★	○		B	B	B	B	B			
62	砺波市立庄川小学校	校舎①	RC	3	2,332	1966	59	47	★	○	171 (児童数)	B	B	B	B	B	継続	-	計画保全
		体育館	RC	2	1,178	1968	57	47	★	○		B	B	B	B	B			
		校舎②	S	3	172	2015	10	34	24	○		B	B	B	B	B			
		校舎③	RC	1	94	2015	10	47	37	○		B	B	B	B	B			
		多目的ホール	S	1	219	2015	10	34	24	○		B	B	B	B	B			
		西棟校舎	RC	3	1,939	1971	54	47	★	○		B	B	B	B	B			
63	砺波市立出町中学校	南棟校舎	RC	3	962	1972	53	47	★	○	599 (児童数)	B	B	B	B	B	継続	-	計画保全
		武道館	RC	2	865	1972	53	47	★	○		B	B	B	B	B			
		クラブハウス	RC	2	150	1980	45	38	★	○		B	B	B	B	B			
		西渡廊下	S	2	69	1985	40	34	★	○		B	C	B	B	B			
		東渡廊下	S	2	41	1985	40	34	★	○		C	C	B	B	B			
		体育館	RC	3	2,094	1985	40	47	7	○		C	B	B	B	B			
		エレベータ棟①	S	3	28	2005	20	34	14	○		B	B	B	B	B			
		東棟校舎	RC	3	2,963	2012	13	47	34	○		B	B	B	B	B			
		エレベータ棟②	S	3	36	2013	12	34	22	○		B	B	B	B	B			
		北棟校舎	R	3	1,956	2013	12	47	35	○		B	B	B	B	B			
		64	砺波市立庄西中学校	校舎	RC	3	6,012	1985	40	47		7	○	422 (児童数)	B	C			
体育館	RC			3	2,088	1985	40	47	7	○	C	C	C		C	C			
渡廊下	RC			2	99	1985	40	47	7	○	B	C	C		C	C			
プール	RC			1	80	1986	39	47	8	○	B	C	C		C	C			
65	砺波市立般若中学校	校舎①	RC	3	148	1973	52	47	★	○	119 (児童数)	B	B	B	B	B	あり方検討	中期	事後保全
		校舎②	RC	3	1,274	1973	52	47	★	○		B	B	B	B	B			
		校舎③	RC	3	2,434	1973	52	47	★	○		B	B	B	B	B			
		体育館	RC	2	1,149	1974	51	47	★	○		C	B	B	B	B			
		器具庫	S	1	73	1975	50	34	★	○		B	B	B	B	B			
		武道場	S	1	517	1982	43	34	★	○		B	B	B	B	B			
		部室	S	1	73	1993	32	34	2	○		B	B	B	B	B			
		体育館玄関	S	1	45	1996	29	34	5	○		B	B	B	B	B			
66	砺波市立庄川中学校	器具庫	RC	1	10	1998	27	34	7	○	117 (児童数)	B	B	B	B	B	あり方検討	中期	事後保全
		校舎	RC	3	5,022	1977	48	47	★	○		B	C	B	B	B			
		体育館	RC	2	2,321	1978	47	47	★	○		C	C	B	B	B			
		武道館	RC	2	934	1978	47	47	★	○		C	B	B	B	B			
		武道館更衣室	RC	1	94	1980	45	47	2	○		C	B	B	B	B			
		センター渡廊下	S	1	30	1982	43	34	★	○		B	B	B	B	B			
		体育館渡廊下	S	2	97	1986	39	34	★	○		C	B	B	B	B			
		武道館増築棟	S	1	11	1988	37	34	★	○		B	B	B	B	B			
67	砺波市学校給食センター	クラブハウス	RC	1	100	1992	33	47	14	○	-	C	B	B	B	B	継続	-	計画保全
		センター	S	2	1,739	2003	22	31	9	○		B	B	B	B	B			
		車庫	S	1	83	1974	51	31	★	○		B	B	B	B	B			
		倉庫	S	1	37	1977	48	31	★	○		B	B	B	B	B			
68	スクールバス車庫	旧ホイラー室	S	1	38	1974	51	31	★	○	-	B	B	B	B	B	継続	-	計画保全
		車庫	S	1	109	2013	12	31	19	○		B	B	B	B	B			
69	砺波市立庄下保育所	園舎	RC	1	713	1987	38	47	9	○	936	C	C	B	B	B	継続	-	計画保全
		増築園舎	S	1	121	1994	31	34	3	○		C	C	B	B	B			
70	砺波市立東部保育所	園舎	W	1	717	1989	36	22	★	○	1,236	B	C	B	B	C	継続	-	計画保全
		増築園舎	S	2	416	1996	29	34	5	○		B	C	B	B	C			

通し 番号	施設名		施設の基礎情報 (★は耐用年数到来済)								R6利用者 (人)	施設の状態					方向性と再編の実施時期			対策工事の概算(千円) R8~12
	施設名	棟	構造	階数	面積(m ²)	建築 年度	経過 年数	耐用 年数	耐用年 数残	耐震性		屋根	外壁	内部 仕上	電気 設備	機械 設備	建物の 方向性	再編の 実施時期	管理方針	
71	旧砺波市立雄神保育所		W	1	411	1997	28	22	★	○	—	B	B	B	B	B	継続	—	事後保全	
72	砺波市立出町認定こども園	旧幼稚園 増築園舎	S	2	986	1996	29	34	5	○	2,436	B	B	B	B	B	継続	—	計画保全	
73	砺波市立南部認定こども園		RC	1	2,023	2017	8	47	39	○	1,368	A	A	A	A	A	継続	—	計画保全	
74	砺波市立北部認定こども園	旧幼稚園 旧保育所	W	1	700	1994	31	22	★	○	2,184	B	B	B	B	B	継続	—	計画保全	
75	砺波市立太田認定こども園	旧幼稚園 旧保育所	W	1	404	1979	46	22	★	○	1,404	C	C	B	B	B	継続	—	計画保全	
76	旧砺波市立出町児童センター		RC	1	1,263	2002	23	47	24	○	7,569	C	C	C	C	C	廃止	中期	事後保全	
77	旧砺波市立東山見児童館	本館 風除室	RC	1	244	1976	49	47	★	○	—	C	C	C	C	C	廃止	中期	事後保全	
78	庄川児童館 (旧砺波市立東山見児童館)	旧園舎① 旧園舎② 旧園舎③ 旧遊戯室	RC	2	604	1969	56	47	★	○	2,914	B	B	B	B	B	継続	—	計画保全	
79	出町小学校区放課後児童教室	第一教室 第二教室	S	1	154	2015	10	34	24	○	12,530	A	A	A	A	A	継続	—	計画保全	
80	庄南校区放課後児童教室		S	1	135	2020	5	34	29	○	10,511	B	B	B	B	B	継続	—	計画保全	
81	砺波南部小学校区放課後児童教室		S	1	154	2014	11	34	23	○	9,029	B	B	B	B	B	継続	—	計画保全	
82	鷹橋小学校区放課後児童クラブ	増築棟	S	1	65	2013	12	27	15	○	6,087	B	B	B	B	B	継続	—	計画保全	
83	北部校区放課後児童クラブ		S	1	95	2002	23	27	4	○	14,907	B	C	B	B	B	継続	—	計画保全	
84	砺波東部小学校区放課後児童クラブ		RC	3	58	2011	14	27	13	○	21,793	B	C	B	B	B	継続	—	計画保全	
85	庄東小学校区放課後児童教室		S	1	151	2011	14	47	33	○	6,480	B	B	B	B	B	継続	—	計画保全	
86	庄川小学校区放課後児童クラブ		S	1	117	2014	11	34	23	○	3,065	B	B	B	B	B	継続	—	計画保全	
87	砺波市南部子育て支援センター		RC	1	121	2013	12	34	22	○	3,171	A	A	A	A	A	継続	—	計画保全	
88	砺波市太田子育て支援センター		RC	1	110	2017	8	47	39	○	4,604	C	C	C	C	C	あり方検討	中期	—	
89	野外児童センター		RC	1	101	2002	23	47	24	○	7,044	C	C	C	C	C	あり方検討	短期(当初)	事後保全	
90	砺波市南部サービスセンター		RC	1	283	1982	43	47	4	○	8,657	B	B	C	B	B	継続	—	計画保全	
91	砺波市北部サービスセンター		RC	1	879	1998	27	50	23	○	5,172	B	B	C	B	B	あり方検討	短期(当初)	事後保全	
92	砺波庄東サービスセンター	本館 田舎ワゴン 車庫	RC	1	504	1994	31	50	19	○	15,238	B	B	C	B	B	継続	—	計画保全	
93	砺波市多世代交流施設 苗加苑	本館 車庫① 車庫②	S	1	61	1999	26	38	12	○	22,076	A	A	A	B	B	継続	—	計画保全	
94	砺波市多世代交流施設 北部苑	本館 車庫	RC	1	70	1994	31	31	0	○	—	A	A	A	B	B	継続	—	計画保全	
95	砺波市多世代交流施設 しょうとら (旧磐城4幼稚園)	旧園舎 トイレ棟	W	1	1,158	1998	27	50	23	○	—	B	B	B	B	B	継続	—	計画保全	
96	砺波市多世代交流施設 春秋苑	本館 納屋	W	2	70	1998	27	31	4	○	3,759	B	B	B	B	C	あり方検討	中期	事後保全	
97	砺波市シルバーワークプラザ	本館 車庫	W	1	68	1977	48	15	★	○	—	B	B	B	B	C	継続	—	計画保全	
98	砺波市高齢者能力活用センター		S	1	589	1997	28	38	10	○	768	B	B	A	A	A	あり方検討	中期	事後保全	
99	ゆずの郷 やまがき		S	1	55	2003	22	31	9	○	46,763	B	B	A	A	A	継続	—	計画保全	
100	出町生かがいセンター		S	2	454	1999	26	38	12	○	6,826	A	A	A	A	A	あり方検討	中期	—	
101	砺波市庄川健康プラザ		RC	2	589	1997	28	38	10	○	23,860	B	B	B	B	B	継続	—	計画保全	
102	砺波市社会福祉会館		RC	2	587	1971	54	47	★	○	5,268	C	C	C	C	B	あり方検討	中期	事後保全	
103	市庁舎	本館・平屋 1号別館 2号別館 バス車庫 センター奥車庫 東別館 電算棟 エレベータ棟	RC	3	3,825	1964	61	50	★	○	—	B	B	C	C	C	あり方検討	中期	事後保全	
104	庄川支所	本館① 本館② 北側車庫 木造車庫 南側車庫	RC	2	640	1973	52	50	★	○	—	B	B	C	C	C	継続	—	計画保全	
105	出町消防分団器具置場		S	2	620	1976	49	50	1	○	—	B	B	C	C	C	継続	—	計画保全	
106	庄下消防分団器具置場		W	1	135	1984	41	31	★	○	—	B	B	C	C	C	継続	—	計画保全	
107	中野消防分団器具置場		S	1	131	1990	35	30	★	○	—	B	B	B	B	B	継続	—	計画保全	
108	五鹿屋消防分団器具置場		S	2	1,002	1991	34	38	4	○	—	B	B	B	B	B	継続	—	計画保全	
109	東野尻消防分団器具置場		S	3	924	1994	31	38	7	○	—	B	B	B	B	B	継続	—	計画保全	
110	鷹橋消防分団器具置場		S	3	30	1997	28	38	10	○	—	B	B	B	B	B	継続	—	計画保全	
111	高波消防分団器具置場		RC	3	1,598	1971	54	50	★	○	—	B	B	B	B	B	継続	—	計画保全	
112	油田消防分団器具置場		RC	3	768	1971	54	50	★	○	—	B	B	B	B	B	継続	—	計画保全	
113	油田消防分団器具置場		S	2	227	1971	54	31	★	○	—	B	B	B	B	B	継続	—	計画保全	
114	南般若消防分団器具置場		W	1	50	1971	54	17	★	○	—	B	B	B	B	B	継続	—	計画保全	
115	柳瀬消防分団器具置場		S	2	239	1996	29	31	2	○	—	B	B	B	B	B	継続	—	計画保全	
116	出町消防分団器具置場		S	2	160	2021	4	31	27	○	—	A	A	A	A	A	継続	—	計画保全	
117	庄下消防分団器具置場		W	1	78	1982	43	17	★	○	—	C	C	C	C	C	継続	—	計画保全	
118	中野消防分団器具置場		W	1	69	1989	36	17	★	○	—	B	B	B	B	B	継続	—	計画保全	
119	五鹿屋消防分団器具置場		W	1	70	1991	34	17	★	○	—	B	B	B	B	B	継続	—	計画保全	
120	東野尻消防分団器具置場		RC	2	83	1987	38	38	★	○	—	C	C	C	B	B	継続	—	計画保全	
121	鷹橋消防分団器具置場		W	1	96	1983	42	17	★	○	—	C	C	C	C	C	継続	—	計画保全	
122	林消防分団器具置場		W	1	94	1995	30	17	★	○	—	B	B	B	B	B	継続	—	計画保全	
123	高波消防分団器具置場		SRC	1	171	2016	9	38	29	○	—	B	B	B	B	B	継続	—	計画保全	
124	油田消防分団器具置場		S	1	72	1985	40	31	★	○	—	C	C	B	B	B	継続	—	計画保全	
125	南般若消防分団器具置場		W	1	68	1986	39	17	★	○	—	C	C	B	B	B	継続	—	計画保全	
126	柳瀬消防分団器具置場		W	1	71	1993	32	17	★	○	—	B	B	B	B	B	継続	—	計画保全	
127	太田消防分団器具置場		W	1	83	2002	23	17	★	○	—	B	B	B	B	B	継続	—	計画保全	
128	般若消防分団器具置場		W	1	74	1981	44	17	★	○	—	C	C	C	C	C	継続	—	計画保全	
129	東般若消防分団器具置場		W	1	82	1997	28	17	★	○	—	B	B	B	B	B	継続	—	計画保全	
130	梅檀野消防分団器具置場		W	1	94	2000	25	17	★	○	—	B	B	B	B	B	継続	—	計画保全	
131	梅檀山消防分団器具置場		S	1	96	2023	2	31	29	○	—	A	A	A	A	A	継続	—	計画保全	
132	砺波市川口コミュニティ防災センター(東山見)		S	2	357	1983	42	31	★	○	—	C	C	C	C	C	継続	—	計画保全	
133	庄川コミュニティ防災センター(小牧)		S	2	133	1990	35	31	★	○	—	B	B	B	B	B	継続	—	計画保全	
134	青島消防分団器具置場		S	2	119	1991	34	31	★	○	—	B	B	B	B	B	継続	—	計画保全	
135	雄神消防分団器具置場		W	2	96	1990	35	17	★	○	—	B	B	B	B	B	継続	—	計画保全	
136	種田消防分団器具置場		RC	1	163	2001	24	31	7	○	—	B	B	B	B	B	継続	—	計画保全	
137	東鷹橋団地	1号棟 2号棟 3号棟 4号棟 5号棟 集会場 旧集会場	S	3	685	1976	49	47	★	○	61/75戸	B	B	B	B	B	継続	—	計画保全	
			RC	3	685	1977	48	47	★	○		B	B	B	B	B				
			RC	3	1,641	1993	32	47	15	○		B	B	B	B	B				
			RC	3	1,641	1994	31	47	16	○		B	B	B	B	B				
			RC	3	1,367	1995	30	47	17	○		B	B	B	B	B				
			W	1	70	1995	30	22	★	○		B	B	B	B	B				
			S	2	104	1995	30	34	4	○		B	B	B	B	B				

通し 番号	施設名	施設の基礎情報(★は耐用年数到来済)							R6利用者 (人)	施設の状況					方向性と再編の実施時期	管理方針	対策工事の概算(千円)			
		棟	構造	階数	面積(m ²)	建築 年度	経過 年数	耐用年 数		耐用年 数残	耐震性	屋根	外壁	内部 仕上				電気 設備	機械 設備	建物の 方向性
127	新栄町団地	1号棟	RC	3	1,192	1998	27	47	20	○	60/72戸	B	B	B	B	B	継続	-	計画保全	64,000
		2号棟	RC	3	857	1998	27	47	20	○		B	B	B	B	B				
		3号棟	RC	3	2,496	1999	26	47	21	○		B	B	B	B	B				
		4号棟	RC	3	1,154	2000	25	47	22	○		B	B	B	B	B				
		5号棟	RC	3	1,161	2000	25	47	22	○		B	B	B	B	B				
128	高道団地	集会場	RC	1	69	2000	25	47	22	○	20/36戸	B	B	B	B	B	継続	-	計画保全	
		1号棟	RC	3	852	1978	47	47	★	○		B	B	B	B	B				
		2号棟	RC	3	852	1979	46	47	1	○		B	B	B	B	B				
		3号棟	RC	3	852	1980	45	47	2	○		B	B	B	B	B				
129	矢木団地	集会場	RC	1	69	1980	45	47	2	○	38/45戸	B	B	B	B	B	継続	-	計画保全	138,000
		1号棟	RC	3	795	1988	37	47	10	○		B	B	B	B	B				
		2号棟	RC	3	1,193	1989	36	47	11	○		B	B	B	B	B				
		3号棟	RC	3	795	1989	36	47	11	○		B	B	B	B	B				
		4号棟	RC	3	795	1989	36	47	11	○		B	B	B	B	B				
130	金屋団地	集会場	RC	1	69	1990	35	47	12	○	27/40戸	B	B	B	B	B	譲渡	中長期	事後保全	
		1号棟	RC	3	958	1977	48	47	★	○		B	B	B	B	B				
		2号棟	RC	3	785	1980	45	47	2	○		B	B	B	B	B				
131	グリーンハイツ示野	3号棟	RC	3	841	1982	43	47	4	○	36/60戸	B	B	B	B	B	継続	-	計画保全	
		1期棟	RC	6	2,749	1995	30	47	17	○		B	B	B	B	B				
		2期棟	RC	6	2,518	1998	27	47	20	○		B	B	B	B	B				
132	三谷団地	集会場	W	1	182	1996	29	22	★	○	22/36戸	B	B	B	B	B	継続	-	計画保全	107,000
		1号棟	RC	3	841	1992	33	47	14	○		B	B	B	B	B				
		2号棟	RC	3	841	1993	32	47	15	○		B	B	B	B	B				
		3号棟	RC	3	841	1993	32	47	15	○		B	B	B	B	B				
		管理棟	RC	1	70	1993	32	22	★	○		B	B	B	B	B				
133	砺波チューリップ公園【管理室他】	管理棟	W	1	216	1985	40	50	10	○	-	B	B	B	B	B	継続	-	計画保全	330,000
		パーゴラハウス	W	1	80	1993	32	17	★	○		B	B	B	B	B				
		パーゴラハウス	W	1	79	1993	32	17	★	○		B	B	B	B	B				
		らんせん水車小屋	W	1	57	1989	36	17	★	○		B	B	B	B	B				
		北門	S	1	202	2017	8	38	30	○		A	A	A	A	A				
		東門トイレ	S	1	80	2019	6	31	25	○		A	A	A	A	A				
		南門	S	1	160	2024	1	38	37	○		A	A	A	A	A				
		展望台	RC	3	96	1993	32	50	18	○		B	B	B	B	B				
134	庄川水記念公園【舟戸公園ゲートと展望台他】	快速トイレ	S	2	159	2004	21	31	10	○	2,000	B	B	B	B	B	あり方検討	長期	計画保全	
		A	S	1	327	1998	27	31	4	○		A	A	A	A	-				
135	砺波駅前自転車駐車場	B	S	1	90	1979	46	31	★	-	C	C	C	C	-	継続	-	計画保全		
136	砺波駅南自転車駐車場		S	1	403	1997	28	31	3	○	-	A	A	A	A	-	継続	-	計画保全	
137	油田駅前自転車駐車場		S	1	106	1989	36	31	★	○	-	B	B	B	B	-	継続	-	計画保全	
138	砺波市畜場	本館	RC	2	728	1984	41	50	9	○	661	B	A	A	A	A	継続	-	計画保全	66,355
		増築棟	RC	1	72	1993	32	50	18	○		B	A	A	A	A				
		動物厩棟	S	1	10	2009	16	38	22	○		B	A	A	A	A				
		待合棟	S	1	87	2009	16	38	22	○		B	A	A	A	A				
139	除雪センター(市役所裏)		S	1	508	1981	44	31	★	-	C	C	C	C	C	あり方検討	中期	事後保全		
140	庄下地区除雪センター		S	1	96	1989	36	31	★	○	-	B	B	B	B	継続	-	計画保全		
141	中野地区除雪センター		S	1	106	2005	20	31	11	○	-	B	B	B	B	継続	-	計画保全		
142	五鹿地区除雪センター		S	1	102	1997	28	31	3	○	-	B	B	B	B	継続	-	計画保全		
143	東野尻地区地区除雪機械センター		S	1	126	1978	47	31	★	-	-	C	C	C	C	継続	-	計画保全		
144	鷹格地区除雪機械センター		S	1	166	1978	47	31	★	-	-	C	C	C	C	継続	-	計画保全		
145	油田地区除雪センター		S	1	119	1994	31	31	★	○	-	B	B	B	B	継続	-	計画保全		
146	南般若地区除雪センター		S	1	95	1988	37	31	★	○	-	B	B	B	B	継続	-	計画保全		
147	柳瀬地区除雪センター		S	1	95	1988	37	31	★	○	-	B	B	B	B	継続	-	計画保全		
148	太田地区除雪センター		S	1	106	1992	33	31	★	○	-	C	C	C	C	継続	-	計画保全		
149	般若地区除雪センター		S	1	140	2001	24	31	7	○	-	B	B	B	B	継続	-	計画保全		
150	梅檀野地区除雪センター		S	1	103	2007	18	31	13	○	-	A	A	A	A	継続	-	計画保全		
151	種田地区除雪センター		S	1	113	2018	7	31	24	○	-	A	A	A	A	継続	-	計画保全		
152	名ヶ原冬季孤立集落機能維持施設		S	1	219	1982	43	31	★	○	-	C	C	C	C	あり方検討	中期	事後保全		
153	除雪機格納庫		S	1	349	1983	42	31	★	○	-	C	C	C	C	継続	-	計画保全		
154	砺波駅前公衆トイレ		S	2	59	1997	28	31	3	○	-	A	A	B	B	A	継続	-	計画保全	
155	砺波駅南公衆トイレ		S	2	59	1997	28	31	3	○	-	A	A	B	B	A	継続	-	計画保全	
156	道の駅となみ公衆トイレ		W	1	56	1993	32	15	★	○	-	B	B	B	B	継続	-	計画保全		
157	道の駅庄川公衆トイレ		RC	1	133	1997	28	38	10	○	-	B	B	B	B	継続	-	計画保全		
158	市道山王町表町歩行者道線		S	2	605	1997	28	31	3	○	-	A	A	B	B	B	継続	-	計画保全	
159	砺波市コミュニティプラザ		S	2	167	1997	28	31	3	○	-	A	A	B	B	B	継続	-	計画保全	
160	旧砺波市埋蔵文化財センター	倉庫A	S	1	675	1974	51	31	★	-	-	B	B	B	B	B	廃止	中期	事後保全	
		倉庫B	S	1	51	1976	49	31	★	-		B	B	B	B	B				
		倉庫C	S	1	75	1979	46	31	★	-		B	B	B	B	B				
		倉庫D	S	1	5	1986	39	31	★	○		B	B	B	B	B				
		倉庫E	S	1	19	1993	32	31	★	○		B	B	B	B	B				
161	道の駅となみ【事務所】		W	2	287	1993	32	24	★	○	-	B	B	B	B	あり方検討	中期	事後保全		
162	旧太田診療所		W	1	165	1951	74	22	★	-	-	C	C	C	C	譲渡	短期(当初)	事後保全		
163	旧庄東小学校原野分校		W	1	204	1950	75	22	★	-	-	D	D	D	C	譲渡	短期(当初)	事後保全		
164	旧フルーツ村休憩施設		W	1	151	1997	28	24	★	○	-	B	B	B	B	譲渡	短期(当初)	事後保全		
165	中之島公民館横住宅		W	2	202	1967	58	22	★	-	-	C	C	C	C	譲渡	短期(当初)	事後保全		
166	旧砺波市生きがいセンター高砂会館		W	2	249	1979	46	24	★	-	-	C	C	C	C	譲渡	短期(当初)	事後保全		
167	砺波市役所幸町別館		RC	2	500	1971	54	50	★	-	-	C	C	C	C	あり方検討	中期	事後保全		

※構造について

W 木造
S 鉄骨造
RC 鉄筋コンクリート造
SRC 鉄骨鉄筋コンクリート造

※個別施設の状況について

A 概ね良好
B 部分的に劣化
C 広範囲に劣化
D 不具合有り

※対策工事費(概算)について

機能を維持するために必要と見込まれる概算工事費のため、このとおりに
工事を行っていくことを示すものではありません。