

砺波市立学校規模適正化検討委員会の進捗状況と今後のスケジュールについて

資料ア

1 適正化検討委員会の設置目的

本市の小中学校の適正規模及び配置については、総合教育会議での意見を踏まえ、「砺波市立学校の適正規模・適正配置に関する基本的な考え方」（令和5年2月）を基に検討を進めることとされており、令和5年4月1日現在の14歳以下人口から推計した場合、令和9年度以降の般若中学校及び庄川中学校の学級数が適正規模に満たなくなることから、これらについての具体的方策を答申していただくため設置したものの。

2 砺波市立学校の適正規模の基準

(1) 望ましい学級数

小学校：1学年2学級以上

中学校：1学年3学級以上

(2) 適正化を進める必要がある学校規模

小学校：複式学級となる場合

中学校：全学年が1学級となる場合

3 砺波市立学校の適正配置の基準

(1) 望ましい通学距離

小学校：原則4km以内

中学校：原則6km以内

(2) 望ましい通学時間

小中学校：適切な通学手段を確保することで、概ね1時間以内

4 適正化検討委員会の組織（16名：男性12名、女性4名）

- (1) 学識経験者 1名（富山大学教育学部 教授）
- (2) 地域の代表者 4名（地区自治振興会連絡協議会長 他）
- (3) PTA関係者 5名（砺波市PTA連絡協議会長 他）
- (4) 学校関係者 3名（中学校長会長、小学校長会長、保育所・認定こども園代表）
- (5) 商工業関係者 2名（砺波商工会議所、庄川町商工会）
- (6) 公募 1名（女性）

5 これまでの経過

- 令和5年7月19日（水）第1回砺波市立学校規模適正化検討委員会
内容：趣旨説明や委員長の互選、学校別14歳以下の人数、学級数等について
- 令和5年9月27日（水）第2回砺波市立学校規模適正化検討委員会
内容：学校規模適正化の具体的な方策におけるメリット・デメリットや地区説明会での意見について
- 令和5年12月6日（水）第3回砺波市立学校規模適正化検討委員会
内容：出町中学校及び般若中学校の視察
- 令和6年3月21日（木）第4回砺波市立学校規模適正化検討委員会
内容：学校規模適正化の具体的方策等に関する委員のアンケート結果について
- 令和6年8月5日（月）第5回砺波市立学校規模適正化検討委員会
内容：般若中学校区及び庄川中学校区における主な意見について
般若中学校区及び庄川中学校区学校規模適正化等に関する保護者アンケート結果について

○令和6年12月24日（火）第6回砺波市立学校規模適正化検討委員会

内容：般若中学校区及び庄川中学校区における主な意見について

答申書（案）に記載する内容について

6 義務教育学校（小中一貫校）の視察

○9／24 南砺市立南砺つばき学舎(井口小+井口中)生徒数 88 名

○9／30 氷見市立西の杜学園(明和小+速川小+久目小+西部中)生徒数 113 名

【学校の説明内容】

- ・ 運動会等の機会に1年生から9年生までの異学年の交流をしやすい
- ・ 校区外からの就学を認めているため、不登校の児童生徒が選んで入学してくる傾向がみられる
- ・ 中学生の数が増えないので運動部の数が少なく、部員数も少ないため、他校との合同部活動となってしまう（部活動もどんどんなくなっている）
- ・ 1学級の生徒数が少ないため、その年によって男女比の偏りが顕著である
- ・ 小規模校のため、教諭の数が少なく、力量不足に陥りやすい

7 適正配置の具体的な再編策について（答申書に記載する事項）

(1) 中学校の具体的な再編策

ア 庄西中学校、般若中学校、庄川中学校の3校統合

イ 最適地での新校舎の建設を検討

(2) 登下校時の通学距離の変更に伴う方策

ア 新設中学校における徒歩や自転車での通学距離及び通学時間の基準の設定
基準を超える生徒については、スクールバス等の利用の検討

イ スクールバス等を利用する生徒の運用実施の検討

下校時の学校活動の終了時間について、乗り遅れが生じないように配慮

ウ 一級河川「庄川」を越えなければならない生徒への配慮

(3) 中学校の再編時期

ア 開校の目標年度

(4) 今後検討すべき事項

ア 新設中学校の校風の醸成について

イ 通学路の安全確保について

ウ 学校再編の準備について

エ 再編時期にあたる生徒への配慮について

オ 学校跡地利用について

カ 学校再編後の取組について

キ 校区の再編及び校区外就学について

(5) その他（人口増加に向けた地域力向上推進について）

8 今後のスケジュールについて

・ 2月 第7回砺波市立学校規模適正化検討委員会（答申書(案)の確認）

・ 3月 第8回砺波市立学校規模適正化検討委員会（答申書(案)の最終確認）

※教育長へ答申書の提出

・ 4月下旬～5月上旬

砺波市総合教育会議において具体的な再編策を最終決定

・ 5月下旬～

（仮称）砺波市立中学校統合再編計画の作成

1 4歳以下の地区別人口（R6.3.31現在）

1 令和5年度末の年齢別一覧表（住民基本台帳）

単位：人

年齢 地区	0歳	1歳	2歳	3歳	4歳	5歳	小計	6歳 小1	7歳 小2	8歳 小3	9歳 小4	10歳 小5	11歳 小6	小計	12歳 中1	13歳 中2	14歳 中3	小計	合計
出町	86	82	71	78	75	75	467	85	86	83	80	84	88	506	88	72	92	252	1,225
庄下	12	15	11	11	12	24	85	9	15	20	16	23	25	108	16	20	22	58	251
中野	2	10	8	11	7	8	46	12	13	12	15	20	14	86	18	26	15	59	191
五鹿屋	8	12	10	11	5	15	61	14	18	19	19	24	25	119	15	23	17	55	235
東野尻	14	13	11	8	13	17	76	17	8	16	10	10	17	78	14	22	13	49	203
鷹栖	12	14	15	22	20	21	104	28	21	26	21	29	27	152	26	27	25	78	334
若林	2	1	3	1	2	2	11	4	4	6	5	5	2	26	7	4	4	15	52
林	28	38	26	34	40	36	202	46	54	60	63	56	47	326	47	46	39	132	660
高波	1	3	5	6	8	2	25	8	5	6	9	11	5	44	11	9	13	33	102
油田	44	60	39	45	38	41	267	41	34	36	36	37	38	222	47	37	31	115	604
南般若	8	20	10	10	15	14	77	15	13	19	25	17	24	113	26	32	32	90	280
柳瀬	9	11	11	11	12	15	69	14	18	13	16	17	14	92	24	21	29	74	235
太田	8	7	7	8	11	11	52	13	11	12	5	12	8	61	11	16	9	36	149
般若	5	19	10	5	15	9	63	9	6	9	5	9	11	49	9	11	15	35	147
東般若	5	5	9	6	8	9	42	9	9	10	13	11	11	63	20	17	17	54	159
梅檀野	1	0	3	3	4	4	15	3	5	9	3	8	5	33	9	7	7	23	71
梅檀山	0	0	0	1	0	0	1	0	0	1	1	0	3	5	5	2	3	10	16
東山見	4	6	5	4	7	7	33	4	7	9	8	10	14	52	15	11	7	33	118
青島	7	9	10	10	9	8	53	14	6	11	16	10	13	70	13	17	7	37	160
雄神	1	4	3	1	5	2	16	3	2	3	2	6	5	21	7	10	7	24	61
種田	5	4	2	4	7	3	25	7	6	8	5	7	6	39	7	6	12	25	89
合計	262	333	269	290	313	323	1,790	355	341	388	373	406	402	2,265	435	436	416	1,287	5,342
R4末数値	313	275	287	306	319	358	1,858	337	391	369	411	405	437	2,350	434	416	452	1,302	5,510
対前年比	▲51	58	▲18	▲16	▲6	▲35	▲68	18	▲50	19	▲38	1	▲35	▲85	1	20	▲36	▲15	▲168
1年間増減 (同年代)	-	20	▲6	3	7	4	-	▲3	4	▲3	4	▲5	▲3	-	▲2	2	0	-	22

2 少子化の現状

- (1) 令和4年度末と比較すると、全体的に減少傾向である。（0歳児から14歳で168人減少：昨年は128人減少）
- (2) 同年代を比較した1年間の増減では、1歳児で20人増、4歳児で7人増など、
14歳までで合計22名の増加となっている。（昨年は14歳までで54名の増加）
- (3) 0歳児から5歳児の同年代を比較した1年間の増減では、28人増加している。

14歳以下の学校区別人口（R6.4.1現在）

単位：人

小学校	0歳	1歳	2歳	3歳	4歳	5歳	6歳 小1	7歳 小2	8歳 小3	9歳 小4	10歳 小5	11歳 小6	R6 計	R5 計
出町小	80	78	66	74	68	65	77	75	76	72	74	78	452	451
庄南小	12	19	19	21	21	23	26	29	25	25	39	28	172	178
砺波東部小	73	104	67	75	74	90	78	75	87	88	87	95	510	545
砺波南部小	22	25	21	19	18	32	31	26	35	29	34	42	197	200
砺波北部小	38	47	39	45	57	50	66	74	79	86	82	64	451	457
庄東小	11	23	22	15	27	22	21	20	29	22	28	30	150	171
鷹栖小	12	15	15	22	20	21	28	21	26	21	29	27	152	150
庄川小	17	23	20	19	28	20	28	21	31	31	33	38	182	196
計	265	334	269	290	313	323	355	341	388	374	406	402	2,266	2,348

単位：人

中学校	0歳	1歳	2歳	3歳	4歳	5歳	6歳 小1	7歳 小2	8歳 小3	9歳 小4	10歳 小5	11歳 小6	12歳 中1	13歳 中2	14歳 中3	R6 計	R5 計
出町中	152	165	141	160	163	168	202	196	216	208	219	211	209	203	203	615	631
庄西中	85	123	86	96	95	113	104	104	112	113	126	123	143	152	138	433	440
般若中	11	23	22	15	27	22	21	20	29	22	28	30	42	37	42	121	107
庄川中	17	23	20	19	28	20	28	21	31	31	33	38	41	44	34	119	122
計	265	334	269	290	313	323	355	341	388	374	406	402	435	436	417	1,288	1,300

学級編制基準

1 同学年の児童生徒で編制する学級

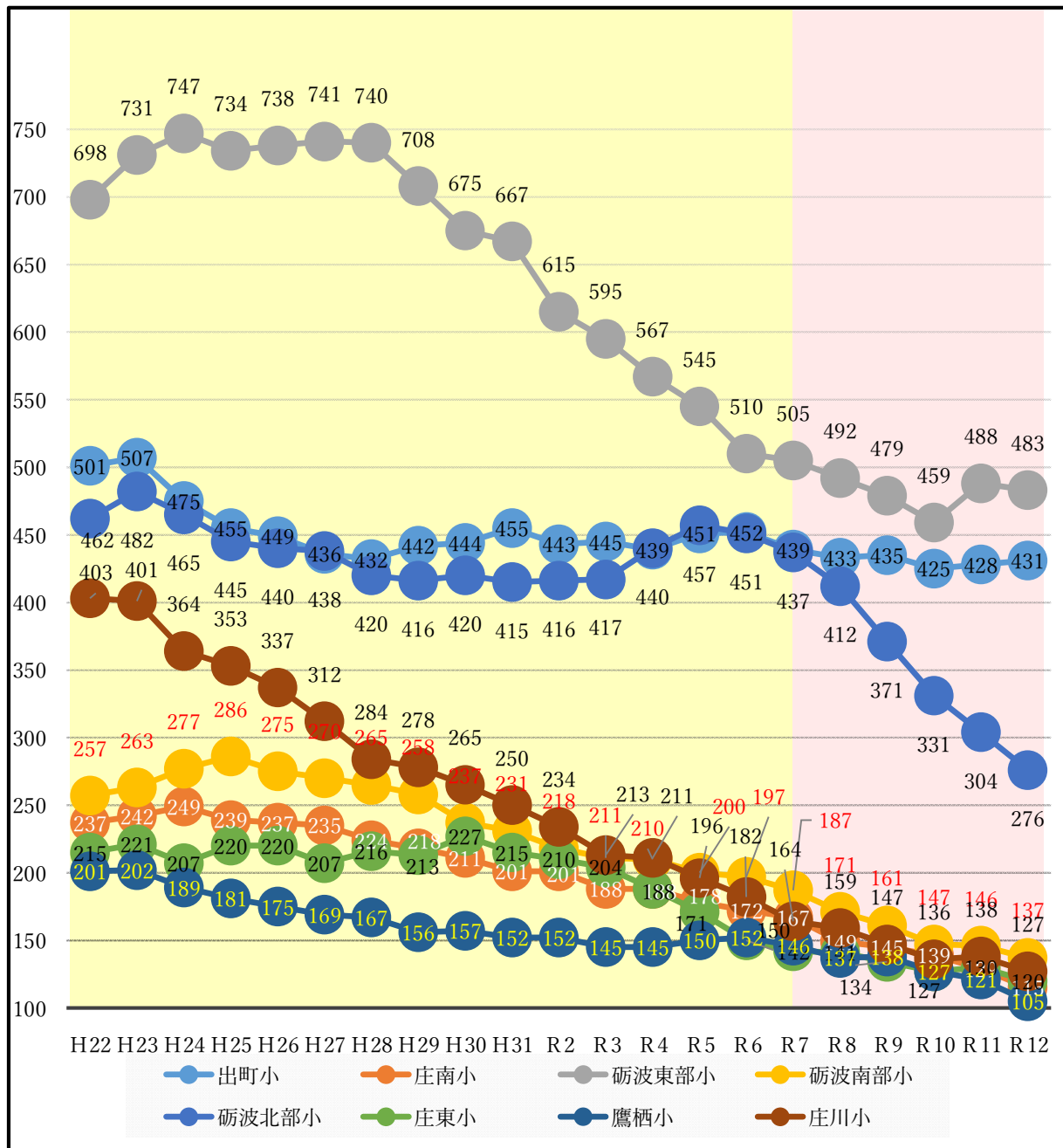
富山県では、小学校において国に先行して令和5年度に全学年で35人学級を実施
中学校においては、1年生は35人選択制、2年・3年生は40人

2 複式学級（2つ以上の学年で編制する学級）

小学校 15人（1年生を含む場合8人）
※ 国の基準 16人（1年生を含む場合8人）
中学校 8人

◆市内小学校の児童数の推移（学校別）

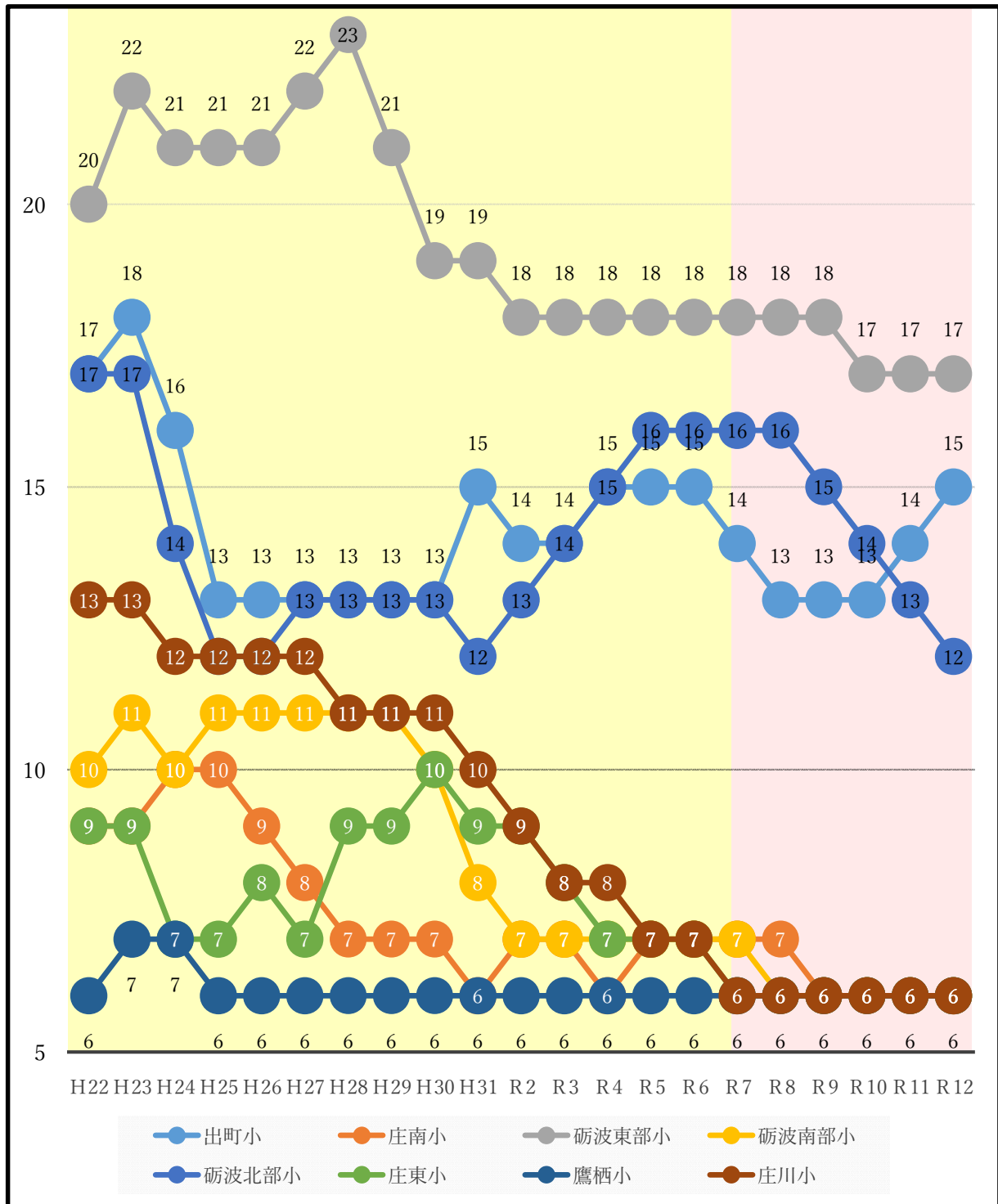
単位：人



※「砺波市内小学校一覧」より（各年4月1日現在在籍児童数）
令和7年以降は、令和6年4月1日現在の年齢別人口を基にした推計値

◆市内小学校の通常学級の推移（学校別）

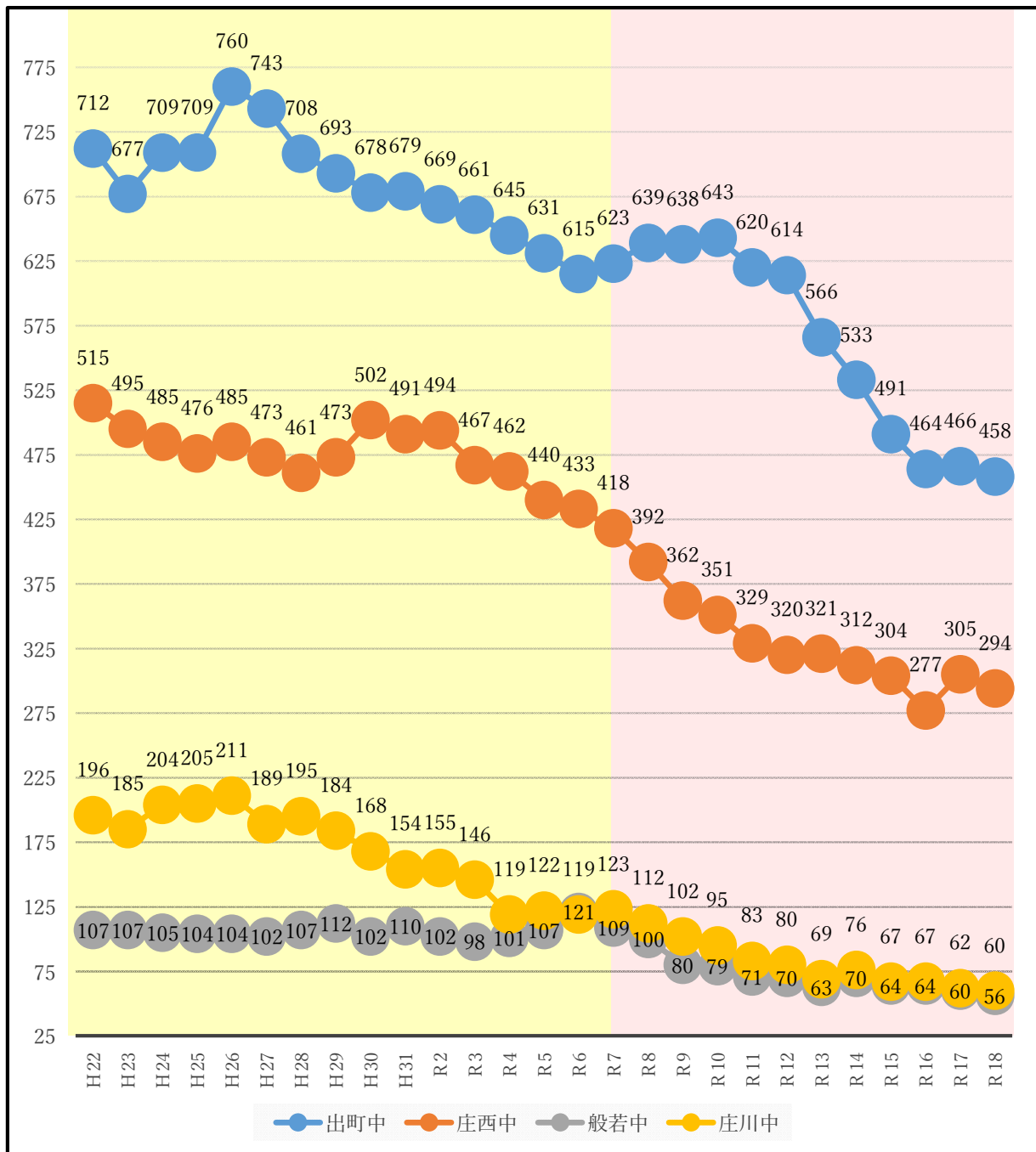
単位：学級



※「砺波市内小学校一覧」より（各年4月1日現在通常学級数）
令和7年以降は、令和6年4月1日現在の年齢別人口を基にした推計値

◆市内中学校の生徒数の推移（学校別）

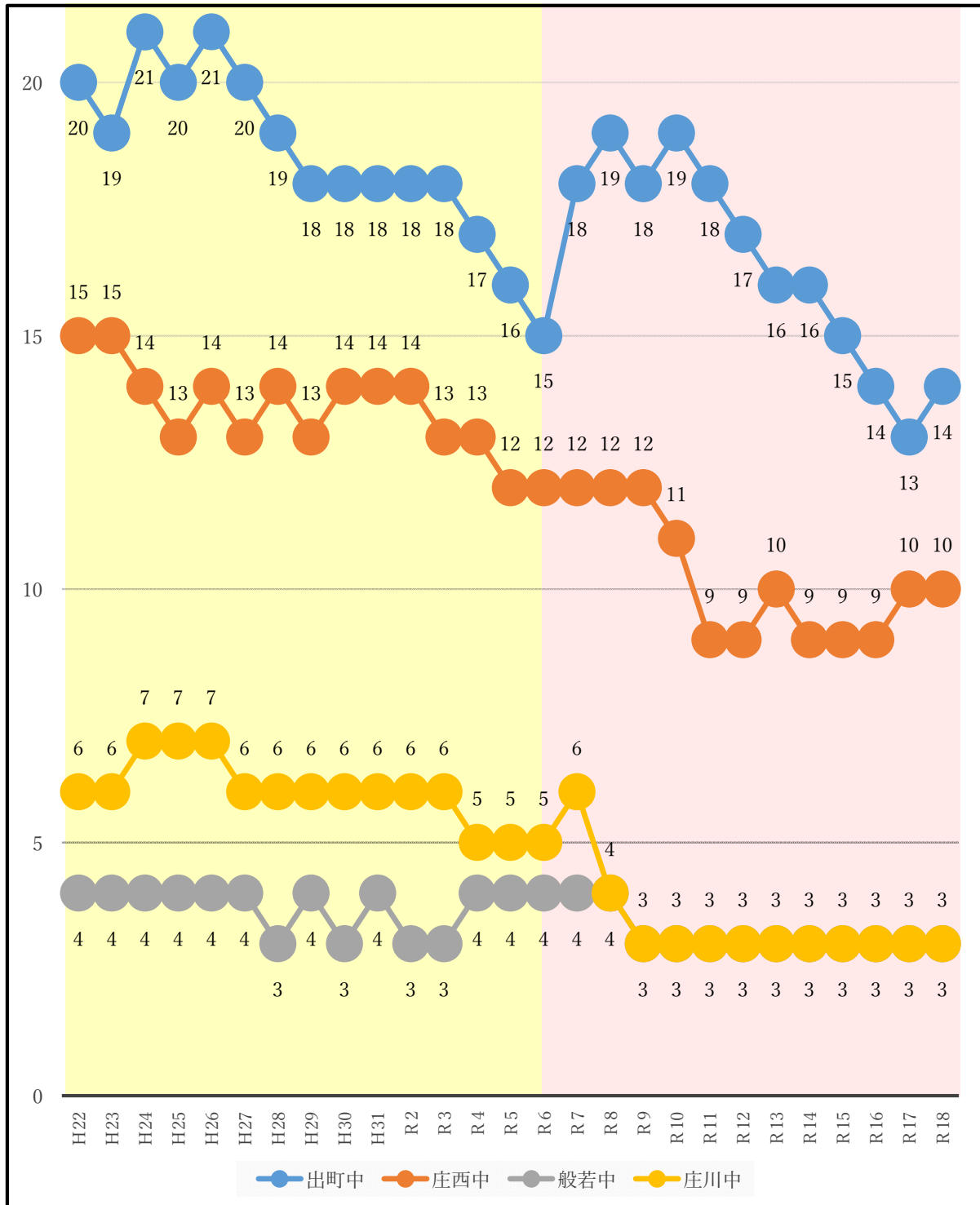
単位：人



※「砺波市内中学校一覧」より（各年4月1日現在在籍生徒数）
令和7年以降は、令和6年4月1日現在の年齢別人口を基にした推計値

◆市内中学校の通常学級の推移（学校別）

単位：学級



※「砺波市内中学校一覧」より（各年4月1日現在通常学級数）
令和7年以降は、令和6年4月1日現在の年齢別人口を基にした推計値

般若中学校区及び庄川中学校区での経過報告会（第1回）における主な意見について

日時	場所	地区等	参加人数	主な意見
R6.5.20 (月) 19:00～	梅檀山 農村集 落セン ター	梅檀山自 治振興会	24名	<ul style="list-style-type: none"> ・地域に学校がなくなると活気がなくなり、寂しいイメージがある。 ・現在の庄西中学校で、般若中学校及び庄川中学校の生徒の受け入れは可能なのか。 ・子供たちが少ないと運動会の競技数も少なくかわいそう。 ・庄西中学校は大規模改修が必要なため、統合する場合は新校舎を建設すべき。
R6.5.21 (火) 19:00～	般若農 業構造 改善セ ンター	般若自 治振興会	20名	<ul style="list-style-type: none"> ・3校統合となった場合の通学手段の確保をお願いしたい。 ・保護者の意見をしっかりと聞いた上で、再編を進めてほしい。
R6.5.21 (火) 19:00～	雄神集 落セン ター	雄神地区 自治振興 会	12名	<ul style="list-style-type: none"> ・統合はやむを得ないと考えるが、通学できる学校を選択できるようにしてほしい。(出町中学校 or 庄西中学校) ・統合となった場合、通学手段(スクールバス)を確保してほしい。 ・小中一貫校となったとしても、いずれまた同じ議論になるのではないのか。
R6.5.22 (水) 19:00～	種田コ ミュニ ティセ ンター	種田地区 自治振興 会	21名	<ul style="list-style-type: none"> ・統合はやむを得ないと考えるが、種田地区は通学できる学校を選択できるようにしてほしい。 ・統合となった場合、冬場の通学手段(スクールバス)に配慮してほしい。 ・小中一貫校となった場合、今と何も変わらないのではないのか。小中一貫校にする意味がないのではないのか。 ・アンケート調査はされないのか。
R6.5.27 (月) 19:00～	庄川ふ れあい プラザ	東山見地 区自治振 興会	18名	<ul style="list-style-type: none"> ・3校統合となった場合、通学距離が遠くなるためスクールバスなどの通学手段は考えてほしい。他県などではタクシーの活用などもある。 ・地域住民に説明することも大切ではあるが、一番は当事者となる認定こども園や小学校のPTAだと思うため、そういった方々と話しあう機会を設けていただきたい。
R6.5.29 (水) 19:00～	庄東小 学校体 育館	般若中、 庄東小、 庄東認定 こども園 PTA	80名	<ul style="list-style-type: none"> ・般若中学校だけでなく、庄川中学校も似たような状況であり、小中一貫校、他校との統合など検討すべきである。 ・統合すれば、子供にとって良い刺激や感動もある。入れる部活動も多くなる。 ・現在、保護者の皆さんの意見を募っており、11月には、まとめた結果を砺波市へ提出したい。
R6.5.29 (水) 19:00～	青島地 区交流 館	青島地区 自治振興 会	29名	<ul style="list-style-type: none"> ・統合した場合、望ましい通学距離6kmを超える生徒が出るため、スクールバスなどの通学手段を確保してほしい。保護者の負担軽減を考慮すべきである。 ・統合ありきではないのか。 ・小中一貫校にしたとしても人数が増えるわけではない。
R6.6.5 (水) 19:00～	出町中 学校	砺波市 PTA 連絡協議 会	15名	<ul style="list-style-type: none"> ・小中一貫校にするメリットはどのようなものなのか。 ・統合するのであれば、スクールバスなどの通学手段の確保を考えてほしい。

日時	場所	地区等	参加人数	主な意見
R6.6.14 (金) 19:30～	東般若自治振興会	東般若自治振興会	50名	<ul style="list-style-type: none"> ・小中一貫校になった場合のメリットはどのようなものなのか。 ・子供ファーストで考えてほしい。小中一貫校となったとしても中学生がスクールバスに乗れるようにしてほしい。 ・統合するのであれば、スクールバスなどの通学手段の確保を考えてほしい。 ・他市の義務教育学校（国吉義務教育学校や南砺つばき学舎）の保護者の意見を聞かせてほしい。 ・地域に学校がなくなると地域の衰退に直結すると考える。
R6.6.28 (金) 19:00～	庄川中学校体育館	庄川中、庄川小、しょうがわ認定こども園 PTA	80名	<ul style="list-style-type: none"> ・3校統合となった場合の学校の場所はどこになるのか。新校舎を建てる予定なのか。 ・統合となった場合、通学距離が遠くなるため、通学方法を考慮してほしい。 ・南砺市のように旧町に1校は学校が残るようにしてほしい。 ・保護者アンケートの結果を公表してほしい。 ・般若中学校と庄川中学校の統合について議論はなかったのか。 ・校区を変更することは検討していないのか。

般若中学校区及び庄川中学校区での経過報告会（第2回）における主な意見について

日時	場所	地区等	参加人数	主な意見
R6.10.21 (月) 9:00～	庄川支所	庄川地区 自治振興 会長連絡 会	5名	<ul style="list-style-type: none"> ・新校舎の建設については、道路の拡幅など周辺環境に配慮していただきたい。 ・アンケート結果で、「小中一貫校」にしたほうがよいとの回答もあるため、今後も納得できる説明が必要である。 ・地区住民への説明は、方策が決定した答申後でよいと考える。
R6.10.31 (木) 19:00～	般若農業 構造改善 センター	庄東振興 協議会	13名	<ul style="list-style-type: none"> ・部活動を統合の理由としてほしくない。 ・通学手段は深刻な問題だと考えるため、要望をしっかりと聞いてほしい。 ・統合するのであれば、各学校のよいところを合わせた学校にしてほしい。 ・通学距離の基準の見直しなどを検討してほしい。 ・市の考え方については、賛同する。
R6.11.14 (木) 19:00～	梅檀野 農村振興 会館	梅檀野自 治振興会	18名	<ul style="list-style-type: none"> ・統合するのであれば、新校舎の建設など速やかに実施していただきたい。
R6.11.19 (火) 19:00～	般若農業 構造改善 センター	般若自治 振興会	17名	<ul style="list-style-type: none"> ・統合するのであれば、庄東地区に新校舎を建ててほしい。 ・校区外の変更について考えてもよいのではないか。
R6.11.20 (水) 19:00～	梅檀山 農村集 落センター	梅檀山自 治振興会	24名	<ul style="list-style-type: none"> ・統合するのであれば、何年度を目途に新校舎の建設に取りかかるのか。
R6.11.27 (水) 19:00～	庄東小 学校体 育館	般若中 般若中、 庄東小、 庄東認定 こども園 PTA	72名	<ul style="list-style-type: none"> ・統合となった場合、いつ頃統合されるのか。 ・校区変更については考えていないのか。 ・統合した場合の制服や体操服などの備品について配慮してほしい。 ・庄西中学校周辺に新校舎を建てるとその周辺に引っ越す人が増えることが想定され、庄東地区が衰退する。
R6.11.30 (土) 19:00～	東般若 農村振興 会館	東般若自 治振興会	19名	<ul style="list-style-type: none"> ・庄西中学校周辺に新校舎が建つとなると、非常に遠く感じる。学校の位置は保護者の意見を聞いてほしい。 ・スクールバスの乗車方法についてどのように考えているのか。 (各地区を回る方法 or 拠点に集まる方法) ・統合した場合の既存の学校の活用方法はどのようにするのか。 (現在、避難所となっている) ・校区外の就学について考えていないのか。 ・小学校区も含めて校区について見直すべきではないか。 ・今後のスケジュールについてどのように考えているのか。 ・保護者の意見を聞いてもらえないと遺恨を残すのではないか。消極的賛成が多数である。 ・出町中学校区及び庄西中学校区にも説明をすべきではないか。

般若中学校区及び庄川中学校区学校規模適正化等に関する保護者アンケートの結果について

砺波市の中学校（般若中学校・庄川中学校）の学校規模適正化等に関する保護者アンケート

【趣旨】砺波市では、「未来を担う子供たちがより良い環境の中で教育を受けられること」を最優先に着目し、適正規模及び適正配置について検討しています。

この度、般若中学校及び庄川中学校が適正化を進める必要がある学校規模となるため、当該校区の保護者（就学前を含む）を対象に次のとおりアンケートを実施いたします。

また、下記のURLより砺波市立学校規模適正化検討委員会の開催議事録をご確認の上、ご回答ください。 URL：<https://www.city.tonami.lg.jp/info/71583p/>

1 調査の期間

令和6年7月8日から令和6年7月19日まで ⇒（回答数304）

※発送数：庄東小 146, 庄川小 171, 般若中 119, 庄川中 117, 庄東認こ 95, しょうがわ認こ 105

2 アンケートの設問

問1 あなたのお住まいの地区はどちらですか。

- ア 般若 イ 東般若 ウ 梅檀野 エ 梅檀山
オ 東山見 カ 青島 キ 雄神 コ 種田

問2 あなたのお子さんは次のどれにあてはまりますか。中学生以下のお子さんが2人以上おられる場合は、そのすべてのお子さんについてお答えください。

- ア 就学前 イ 小学生 ウ 中学生

問3 お住まいの校区の中学校についておたずねします。中学校の再編について、あなたはどのようにお考えですか。

- ア 現状のままでよい(問6へ) イ 統合をしたほうがよい(問4へ)
ウ 小中一貫校にしたほうがよい(般若中+庄東小、庄川中+庄川小)(問5へ)
エ その他()

問4-1 問3で「イ 統合したほうがよい」とお答えになった方におたずねします。

統合したほうがよい理由をお答えください。複数回答可。

- ア クラス替えができ、豊かな人間関係の構築ができる
イ 生徒数や教職員数が多いため、多様な学習や指導を受けることができる
ウ 運動会や合唱コンクールなどの学校行事に活気が生まれる
エ 部活動の種類が増え、選択肢も増える
オ その他()

問4-2 問3で「イ 統合をしたほうがよい」とお答えになった方におたずねします。

どのような統合がよいとお考えですか。また、その理由もお答えください。

- ア 庄西中学校+般若中学校+庄川中学校
イ 般若中学校+庄川中学校
ウ その他()
※その理由()

問5 問3で「ウ 小中一貫校にしたほうがよい」とお答えになった方におたずねします。

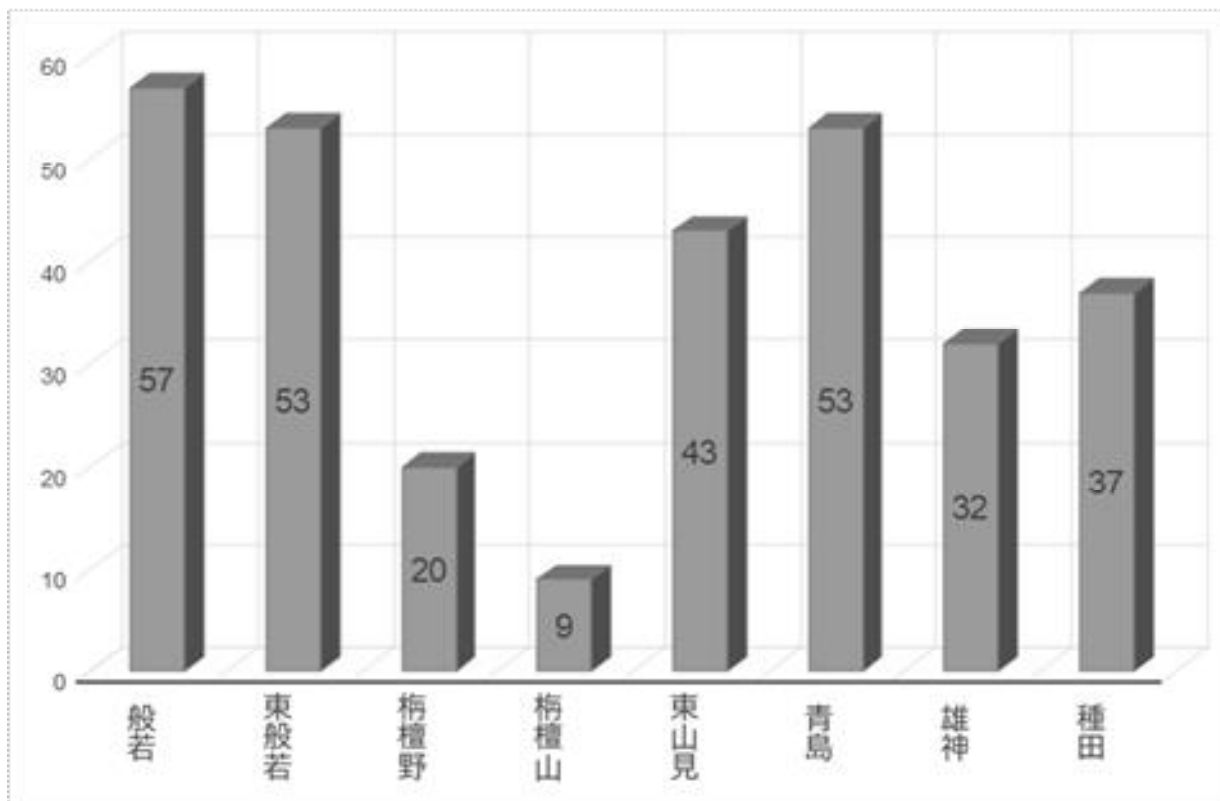
小中一貫校にしたほうがよい理由をお答えください。複数回答可。

- ア 異年齢とのコミュニケーションの機会が増える
イ 義務教育9年間の系統性をより大切にされた教育が受けられる
ウ 小学校から中学校への接続に伴うギャップが少なくなる
エ 学校までの距離が近い
オ その他()

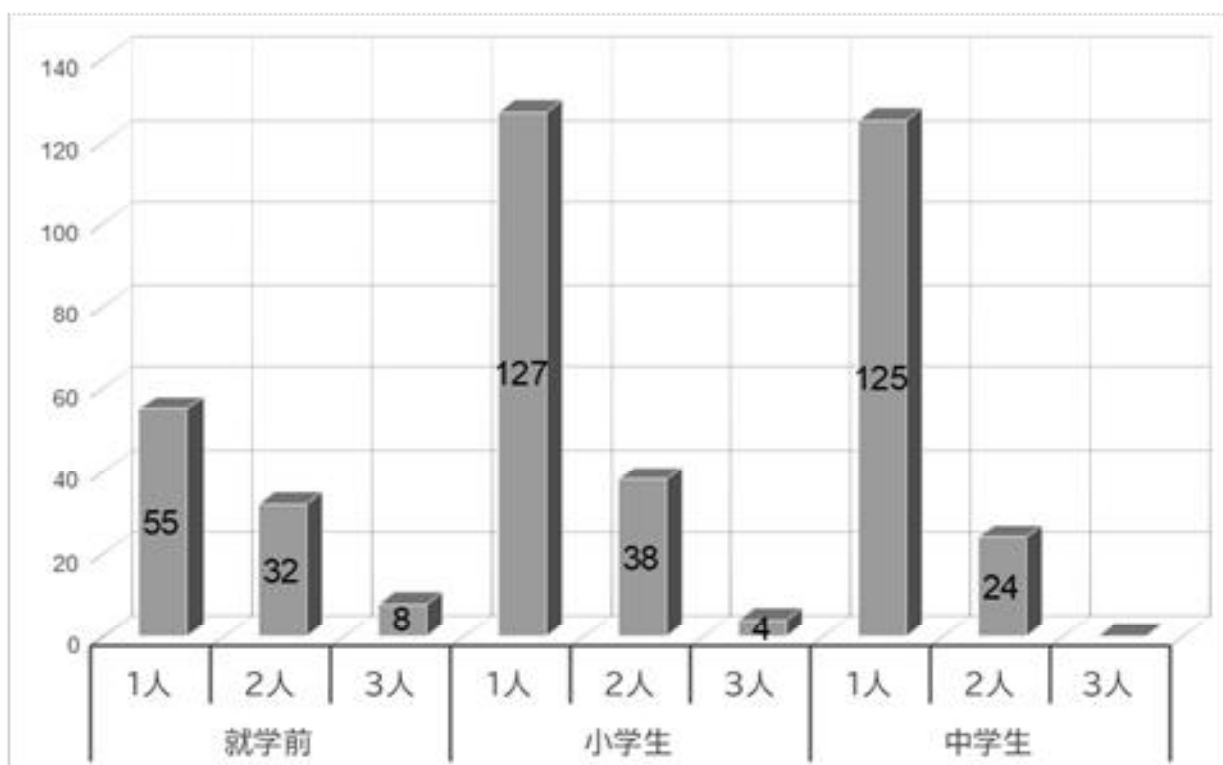
問6 その他、ご意見がありましたらお書きください。

{ }

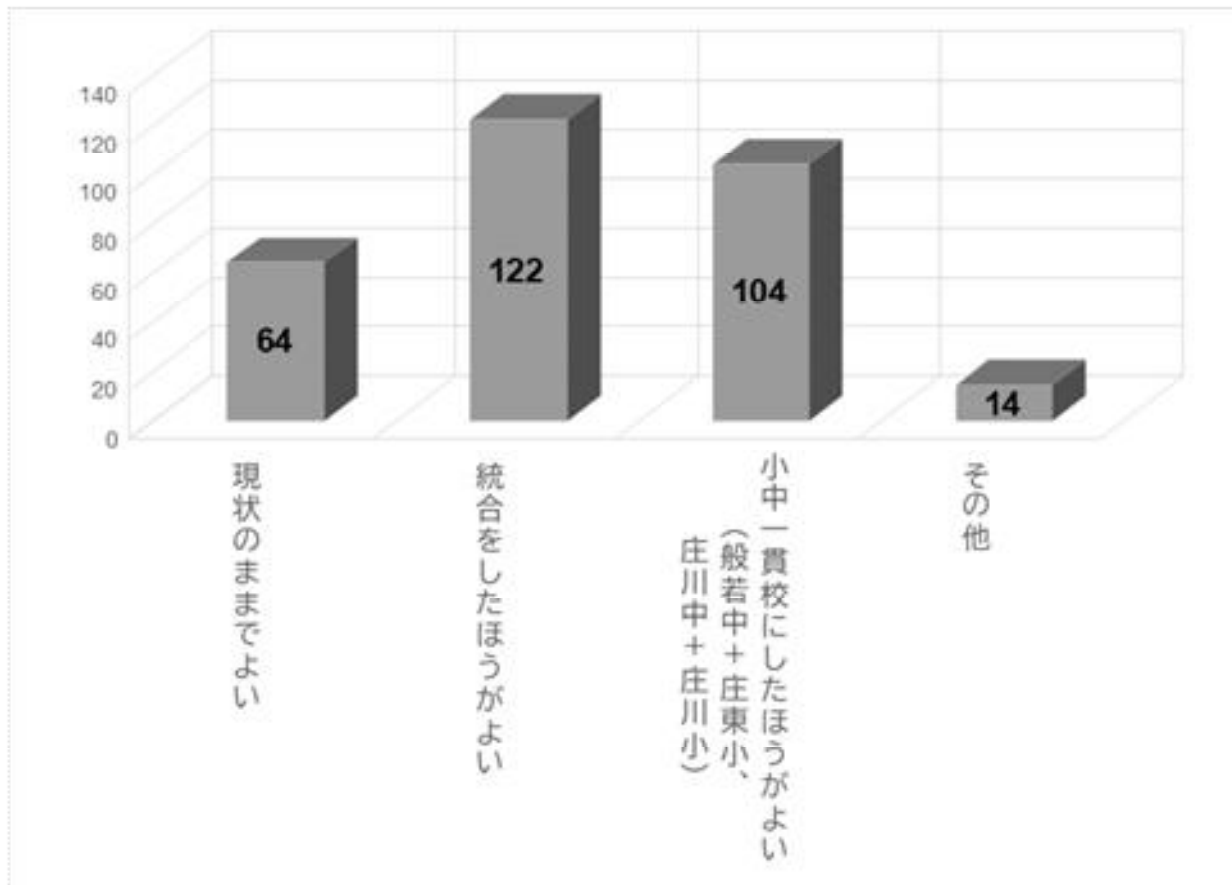
問1 あなたのお住まいの地区はどちらですか。



問2 あなたのお子さんは次のどれにあてはまりますか。中学生以下のお子さんが2人以上おられる場合は、そのすべてのお子さんについてお答えください。



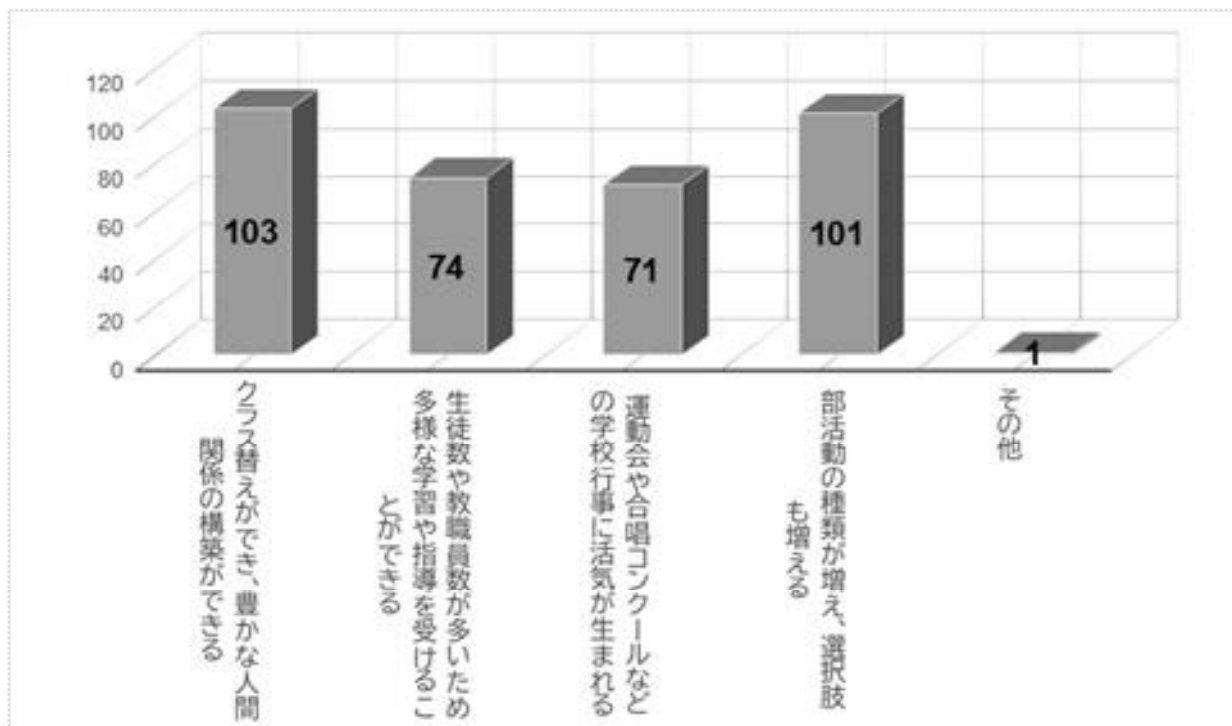
問3 お住まいの校区の中学校についておたずねします。中学校の再編について、あなたはどのようにお考えですか。



その他の内容

- ・教育の質が変わらない、もしくは向上するならどちらでも構わない。現状のままでは人件費を考えた時に教育の質にも影響してくると思うので。
- ・行きたいところを選べるようにしたらよい（統合、一貫校も含め）。
- ・現状のままを希望するが、将来的に統合せざるを得ないのは分かる。統合の際は、庄川ではなく、庄西と統合の方がよい。統合する場合の通学環境などしっかり整備してほしい。
- ・正直子どもが卒業するまでは今のままであって欲しい。
- ・全学年1クラスが基準であれば、まずは校区割りを検討すべき。
- ・般若中、庄川中、庄西中で合併。
- ・必要条件ありの統合。
- ・砺波市南部小、庄南小、庄川小で一つの中学校区に。
- ・小学校区、中学校区の見直し。
- ・統合か小中一貫校。
- ・中学校は砺波市全てを中学校を統合したほうが良い。小学校はそのままで良い。
- ・地域づくり、街づくりということを住民が一生懸命考え行動している中で、学校が統廃合されるのはできる限り避けたい。学校がなくなれば、人は住まなくなり、ますます過疎化が加速する。いつもしわ寄せは旧庄川町に来る。庄川、般若、庄西の3校が前提の議論に強い違和感がある。青島地区や東山見地区の住民のことを考えるのであれば、砺波市・南砺市の行政の枠を超えて、庄川・井波中学校での統合も案として考えるべきではないか。最終的には、砺波市の中学校か南砺市の中学校か保護者が選択して決定できるようにしてほしい。過去にも、旧砺波市である中野地区の住民は旧庄川町の庄川中学校に通っていたわけで、制度的にできないことはないと思う。青島や東山見から井波中学校と、庄西中学校とでは、距離で5倍くらいは違うのではないか。
- ・判断不可。
- ・わからない。

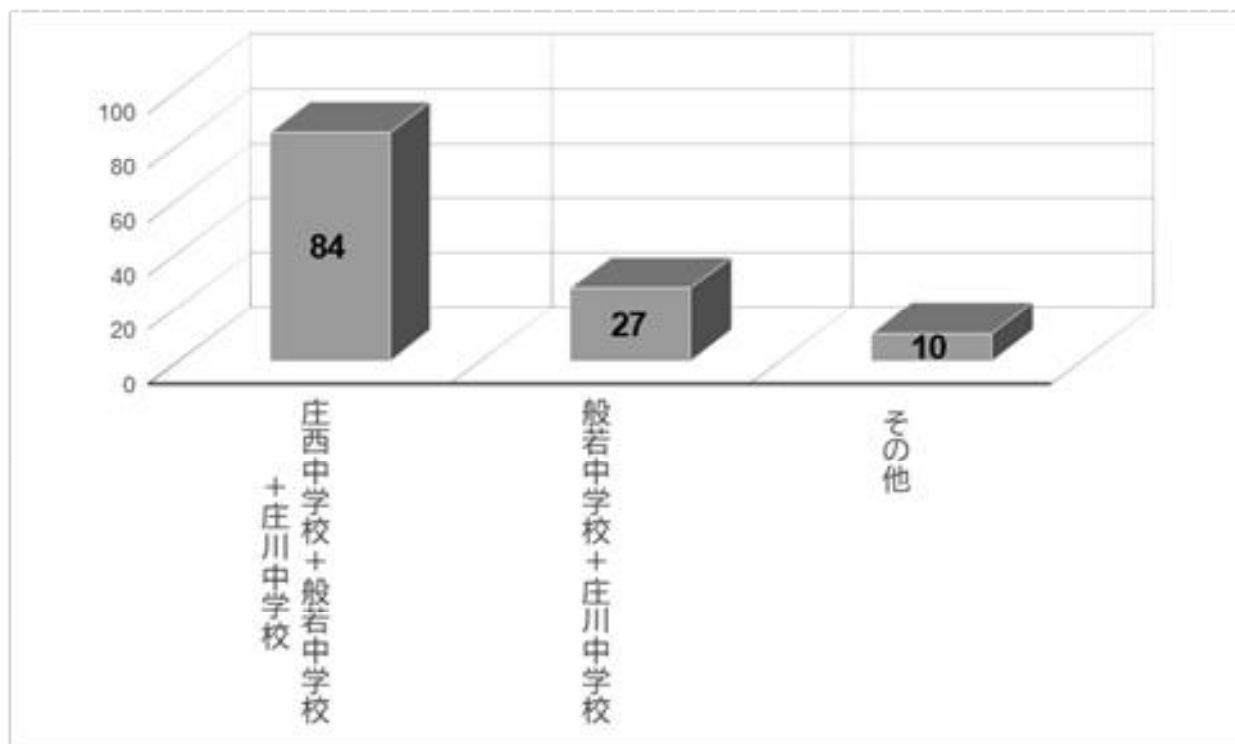
問4-1 問3で「イ 統合したほうがよい」とお答えになった方におたずね
します。
統合したほうがよい理由をお答えください。(複数回答可)



その他の内容

- ・長い目で見て、いずれ一貫校では人数が足りなくなり、統合校にした方が良いのではという意見が10年後とかには出ると思うから。

問4-2 問3で「イ 統合をしたほうがよい」とお答えになった方におたずねします。
どのような統合がよいとお考えですか。



その他の内容

- ・ 庄西 + 般若、庄川 + 井波
- ・ 出町中学校 + 庄川中学校、庄西中学校 + 般若中学校
- ・ 般若中学校 + 庄西中学校
- ・ 出町か庄西か選べたら良いです
- ・ 般若 + 庄西、庄川 + 井波
- ・ 般若 + 庄西
- ・ 般若中 + 庄西中
- ・ 庄西 + 般若
- ・ 南部小区域 + 庄南小区域 + 庄川小区域
- ・ 任せる

問4-2 また、その理由もお答えください。

【庄西中学校+般若中学校+庄川中学校を選択した理由】

- ・般若+庄川だけでは、10~20年後に再度統合の検討が必要になるかもしれないから。
- ・多い方がいいと思った。
- ・できるだけ長く適正規模の中学校を維持するには2校よりも3校での統合が必要だと思うから。
- ・小学校から中学校へ進学した際に、新しい仲間がより増えた方が良いと思います。
- ・3校で統合することで規模も大きくなり、できることが増える。
- ・西の出町、東の新校という構図ができて、切磋琢磨できる環境が整い、子供たちの様々な力が伸ばせる。
- ・さらに、新校舎ができれば、吸収統合というマイナスイメージが大幅に軽減され、子供、親、地域、市民全体にも明るい光となる。
- ・庄川中と般若中だけが合併しても、あと何年後かにはまた人数が少なくなり同じ問題が起こると思う。
- ・庄西中と出町中が人が多いので、そのどちらかと合併した方がいいと思う。そうすると通学の問題が出てくると思うので、砺波市にこだわらず、高岡市とか南砺市とか、近隣の中学校へ行くという選択肢もあってもいいのではないか。
- ・般若と庄川だけだと人数もそこまで増えないので活性化に繋がらないと思う。
- ・いずれそうなるなら今やればどうだろうか？
- ・せっかく統合するのなら3校統合の方が、意味があるから。
- ・クラス替えがあったほうが良いと思うので。
- ・部活動にも活気が湧くと思う。
- ・般若と統合しても人数は増えていかない。また数年後に統合となる可能性があるから。
- ・今後の少子化を考えると3校統合しないと人数確保も出来ない状況になるのは安易に予想出来るため。
- ・未来を考えると何回も統合問題が出るなら一度で統合してしまった方がよい。ただ、交通機関や冬の登下校はスクールバスなど運用して欲しい。
- ・児童数が少ない学校同士で合併しても、数年後に同じ問題が起きるから2校の統合ではまだ生徒数が少なすぎる。
- ・般若中学校と庄川中学校が合併しても生徒数が少ないと思われるから。
- ・いつかはなる事なので、混乱もコストも最小限ですむような気がする。
- ・般若と庄川だけでは少人数で変わらない。始めから3つの統合でした方がリスクが少なく進められるのではないかと。
- ・少人数学校同士が合併したところで、将来同じ問題が発生すると思いました。
- ・人数は多い方がいい。
- ・般若と庄川のみでの統合では、いずれ再び統合の話が出ると思います。それ以外の案は、問題を先伸ばしにするだけだと思うから。
- ・三校を統合し、中間に新しい校舎を立て、今後の少子化に備える。般若と庄川が統合してもそこまで多い人数にはならないのかなと思う。
- ・今後の生徒数を考慮して。通学のバスは必須。
- ・多様な友達や仲間ができるから。
- ・この先、子供の数が減少していくと思われるので、先を見て3校で合併しておけばしばらくは大丈夫だと思うから。
- ・2校（般若+庄川）だけだとその場しのぎの対応だと感じられる、子供の数は減少していくのだから3校で。
- ・いろんな友達ができる。
- ・般若、庄川だけだと数年後も同じ統合の話が出てくるのでは？
- ・般若中+庄川中だと将来的な子供数を考えると数年毎に再々編成していく必要があり、それに意味があるのかわからないから。
- ・2校の統合では、数年後にまた適正規模対象になるのは明らか。またどの校舎も老朽化が目立ち、改築が必要かと思われます。それならば、3校の新校舎での統合が望ましいのではと考えます。
- ・今後も少子化は続くと思うので般若と庄川だけで統合すればまた近いうちに見直しの対象になってしまう。

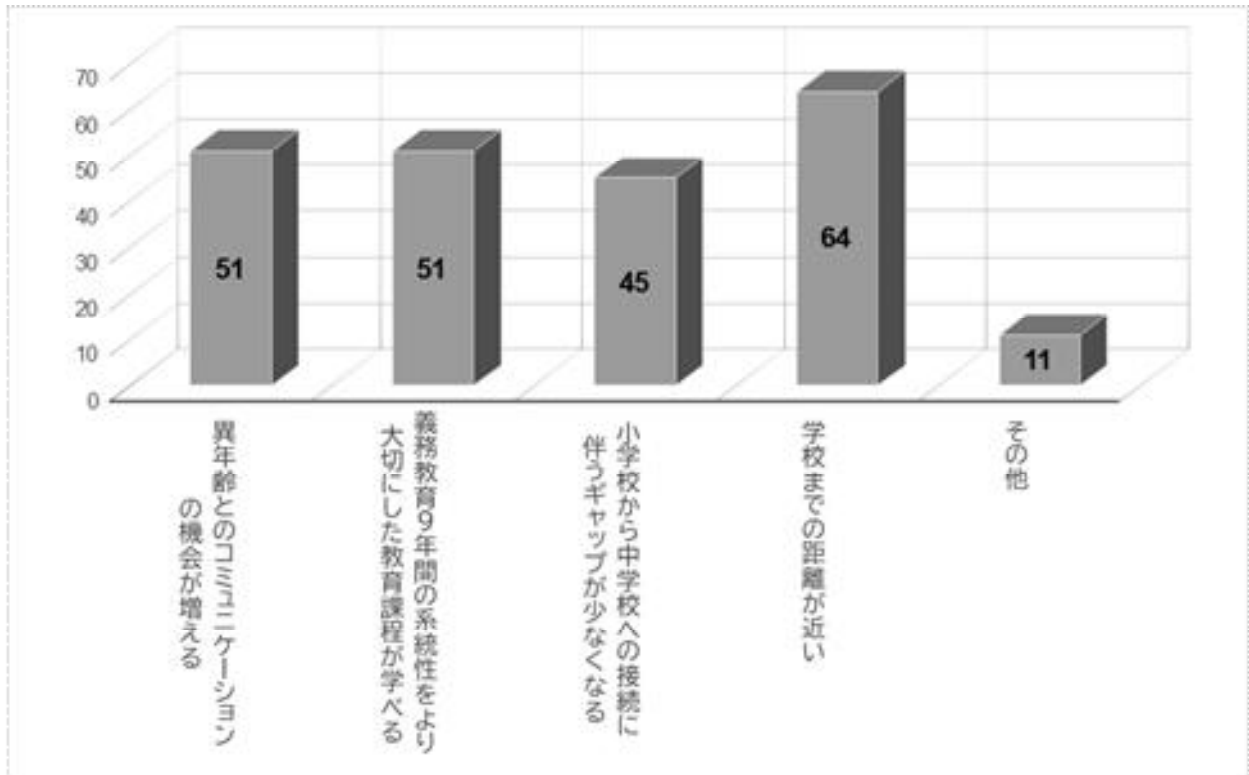
- ・般若と庄川だけでは少ない。
- ・般若と庄川だけを統合しても、近い将来に庄西との統合の話が出てくると思うから。
- ・人数が多い方が部活動の種類も増えるから
- ・通う事を考えると、出町までは遠すぎる。
- ・人数がたくさんいるから。
- ・生徒数が増えると良いので。
- ・何度も合併統合をするより、はじめから統合しようがいい。
- ・クラス数が多い。
- ・2校だけの統合ではまた数年後には生徒数が少なくなることが予想されるから。
- ・より多い生徒数のほうが、学習にしろ部活動にしろ、刺激があると思う。
- ・高校受験の際も生徒同士の競争があると学力向上も期待出来ると思う
- ・他の方からも多く意見として出ていたように、般若と庄川の2校では、近い将来、再び同じ問題に直面することになると予想されるからです。
- ・般若中と庄川中だと、数年後も同じ現象がおこるであろう。
- ・庄川地域から般若地域に行き来する公共交通機関が不便なため。
- ・庄川さんとだけの合併だと結局人数は減って行くために。
- ・自分が中学の頃人数も多く毎年クラス替えもあり、友達も増えたりよかった。
- ・説明を聞いたうえで、この組み合わせが現実的と考えたため。
- ・賑やかで勉強質も増えるからです。
- ・先生の負担減。
- ・いずれどの地区も人口減少になり、その度にこの問題が出て話し合うことになるのであれば初めから3中合併がいいと思うから。
- ・般若中学校+庄川中学校だと現段階では人数が増えるが、将来的にはまた子供の人数が減り、同じ事になると思った。
- ・長い将来を考えると、3つで合併した方が良いと思う。
- ・般若庄川地域は今後の生徒が増える見込みがないため。
- ・般若と庄川だけの統合では、まだ規模が小さいから。
- ・般若中学校+庄川中学校のみでは、いずれまた同じ問題を議論することになる。新校舎を建てるなど大きなお金を使うなら長い目で考えるのがよいのではないかと考えます。
- ・般若と庄川だけでは、数年後また同じ問題が起こると考えられるから。
- ・般若と庄川では、少なすぎる
- ・般若と庄川が統合したところで数年後はいずれ1学年1クラスだと思うから。
- ・これから人数減少が続くことが考えられるため、できるだけ沢山の人数が集まる方法が良いと、思ったから。
- ・市内2校 通学の環境を整えば可能であると思われる。
- ・2校の合併では生徒数の基準を満たせないと新聞か何かで見た覚えがあるので。
- ・少ないところと合併してもまた合併になるなら一度にするべき。
- ・般若中+庄川中だと、中間地点辺りに新しい中学校を建設するのは難しく、片方の中学校に集約すると不公平になる。
- ・将来的にどこの子供の数も減ると考えれば、今般若中+庄川中としてもいずれ庄西中との統合という話になると思う。
- ・庄川中は井波中との統合という案もあっていいとは思いますが、市をまたいでの統合は難しいと思う。
- ・以上から、庄西中+般若中+庄川中が1番現実的だと考える。
- ・様々な人と関わり、人間関係を築けるため。
- ・たくさん人がいたほうが良いと思うから。
- ・庄川と般若だけだと、将来的に先細りが早い。
- ・できるだけ大規模になるように。般若と統合しても数年で一クラスになるので。
- ・庄川中学校と般若中学校の2校での統合は、先細りは想像できるので、この3校での統合が望ましいと思うため。
- ・出町との規模の格差解消や今後の更なる生徒数減少を見越して。
- ・般若と庄川だけでは、そのうちまた生徒数減少により、協議が必要になると思うから。
- ・何度も再編の検討が必要にならないように、中長期的な視野で再編を考えてほしいから。
- ・般若と庄川が一緒になっても、将来的に同じ問題が発生する可能性がある。ある程度大きな規模で再編した方が将来的な選択肢が増えるため。

- ・この先、もっと子供が少なくなると思うので、統合するのであれば、今から複数の学校を統合したらよいと思うから。
- ・いじめ対策と通学対策だけしてもらえれば助かります。長い目みてまた統合する？って話出たら最初からくっつける。
- ・般若中学校と庄川中学校でのみの統合であると、数年後にはまた人数の問題が出てくると思うので。
- ・1学年4,5クラスが理想です。社会に出ると色々な人たちがいます。狭すぎるコミュニティは窮屈に感じます。
- ・般若中学と庄川中学が統合しても将来的にはまた同じ問題がおこりそうなので。
- ・庄川般若が合併したとしても少人数制は解消されずまた数年後には同じ問題で協議する日が来るだろう。
- ・長い目でみると、3つの中学校が一つになることが良いと思う。

【般若中学校+庄川中学校を選択した理由】

- ・小学校の授業で交流することがあるから。
- ・あまり生徒数が多くなりすぎるとすべての生徒に目が行き届かなくなる懸念がある。
- ・校区も近いのため。
- ・庄西まで統合すると大きくなりすぎる。
- ・友達が増える。
- ・庄西は規模が大きいので、3校になると大きすぎる気がする。
- ・同級生の数が倍くらいならと思うが、一気に倍以上になるのは子どもも戸惑いそうだから。
- ・程よい人数になると思います。
- ・適度な人数だと思ったから。
- ・通う範囲を考えると妥当だとも思う。
- ・校区があまりに広いと、子供達の通学に支障が出て来ると思うから。
- ・地域によって、子供達の人間性にも大きく違いがあり、トラブルに繋がると思うから。
- ・生徒数の増加のため。
- ・生徒数の表を見てそう思いました。
- ・3校統合は大変そうなので、とりあえず2校でと思うから。
- ・同規模の学校同士のほうが、それまでの人間関係に加えて新しい人間関係をバランスよく構築できると思う。
- ・3校統合だと校区が広すぎなのではないかと思ったから。ただ先々のことを考えると、3校統合になったとしても反対ではない。
- ・通学距離（自転車）で通える範囲が良い。
- ・庄西中学校ではいじめが多そうに思う。
- ・生徒が多いと大変だから。
- ・庄西と統合となると大きくなりすぎる気がするから。
- ・3校合わさると人数多すぎるため。
- ・無し。

問5 問3で「ウ 小中一貫校にしたほうがよい」とお答えになった方におたずねします。
小中一貫校にしたほうがよい理由をお答えください。複数回答可。



その他の内容

- ・中学生も小学生と一緒にスクールバスを利用できる。特に降雪時の利用メリットが大きい。バス停まで、中学生が小学生を見守る事ができる。
- ・庄川だけ距離が明らかに遠すぎる。バス等の案が出ているみたいですが、それに万が一乗れなかったら親の送り迎えが必須になり仕事にも影響が出る。また、運転手の人材も必要になる。部活動等で帰りが遅くなった場合や、何か困ったことがあった場合、遠くてすぐに迎えに行けない。
- ・小学校と同じくバス通学の導入（冬期のみでも）。
- ・中学生になっても通学バスに乗れる（と良いな）。
- ・小・中一貫になれば、中学生もバス通学できるようになれば親の負担が軽減される。朝だけでも助かります。
- ・そもそも統合するメリットが分からない。人によって送迎の問題や、より遠くなる為、学校の始業時間を変えてもらいたい人もいる。統合して学校がなくなると、その地域の人口はますます減る。
- ・学校数を減らしながら、地域性をあえて残すことが、長期的には将来の砺波市のためになると思うから。（将来的に、それぞれの自治体の単位が大きくなって、全国の田舎が同じような姿になっていくとすれば、小さな地域単位の文化や歴史の個性を残すほうが有利なのではないかと思います。）
- ・市の経済的負担軽減、適正配置。
- ・旧庄川町の存続を考えると、小学校と中学校があったほうが、町の存続につながると考えられる。また、井口村のつばき学舎に関係している方たちの話を聞くと、少人数クラスのほうが、生徒と先生のコミュニケーションがよくとれていて、生徒の学力向上につながっていると伺ったので、小中一貫校にしたほうがよいと思います。
- ・子供と保護者にとってメリットが多いから。

問6 その他、ご意見がありましたらお書きください。

【区 分】 1：現状のまま、2：統合、3：小中一貫、4：その他

【カテゴリ】 1：通学、2：制服など、3：その他

意見	区分	カテゴリ
現状のままでもいいが、部活に関しては、人数がいなければ成り立たない場合は、部活の時間だけ他校に行き、みんなで活動できる等したらいいと思う。例)各学校で行う部活を決めておき(庄川中では剣道、バレー、般若中ではバスケ、野球、吹奏楽など)生徒がそれぞれやりたい部活がある学校にバス等で移動して活動し、終わったらまたバス等で自分の学校に帰ってきて、帰宅する。もしくは、学校での部活の参加は強制ではなく任意にし、スポーツをやりたい生徒はクラブチームに所属するなどして、学校の先生方の負担を減らしていけばいいと思う。	1	3
通学距離が延びると思うので、バスを運行させるなど検討していただけたら嬉しいです。	2	1
どこに学校が配置されるのか、通学の手段、送迎問題が気になる。	2	1
通学のバスの確保。統合する事で庄川かわ衰退してしまう不安もある。	2	1
小学校はこのまま継続して欲しいが中学生は行動範囲が増えるし学校が遠くなくてもいいと思うが冬の交通機関などは配慮して欲しい。スクールバスなど出して欲しい。	2	1
3中が統合した場合、学校の場所はどうか。自転車で行ける距離なのか、また市がバスを用意してくれるのか、子供達が通いやすい環境になるよう配慮して欲しい。	2	1
中学校統合でしたら、庄川と庄西との3校がよいです。スクールバスが必要だと思います。	2	1
庄川中学校と般若中学校が統合しても、数年後にはまた統合が必要になると考えられるのでその統合は反対です。子供を振り回すことになると思います。議事録に地域に学校がないと地域が活性化されないという意見がありましたが、学校に関しては、地域のことより子供のことを一番に考えていただけると親としては嬉しいです。庄川の子供たちが出町または庄西に通う時に、スクールバスまたは登校時刻に合わせて市バスが通るようにするなどのサポートがあれば庄川の人口もそこまで減らないのではないかと考えます。	2	1
通学の面が1番心配。	2	1
統合になった場合、遠方の地区はスクールバス等もお願いします	2	1
ただし、スクールバス等による通学手段を確保して頂けるとありがたいです	2	1
スクールバスをお願いします。	2	1
遠距離通学になる生徒への配慮をよろしくお願いします。	2	1
スクールバスがあればいいと思う。	2	1
中学校を統合するとなると、場所はどこになるのか？新規に建てる？登校範囲が広がるので、スクールバスがないと困る。	2	1
3つを合併となると問題はたくさんあるため、解決策を考えてから合併を決めて欲しい。通学手段や役員構成、学校行事等。	2	1
中学生で他の地域の人たちと同級生としてかかわることができたり、部活動の選択肢が増えることはとてもいいことだと思います。問題は通学。スクールバスは必須。行きはみんな同じ時間だと思いますが、部活ごとに微妙に違う帰りにも臨機応変に対応していただければありがたいです。	2	1

意見	区分	カテゴリ
仮に統合して庄川の子が砺波の方へ行かなくてはならなくなった場合、スクールバスを手配して欲しい。遠すぎる。	2	1
合併した場合はスクールバスを運行してほしい。	2	1
統合ということになったら、スクールバスの運行をお願いしたい。バス停は、歩いて行ける距離(地区ごと等)に設置してほしい。 砺波市立学校規模適正化検討委員会の存在を知らなかった。大事な議論なので、会議後の議事録等はホームページに公開するだけでなく、公開しているという情報も学校や園、地区広報等を通じて発信するようにしてほしい。(既に発信していて私の確認不足だったら申し訳ありません。)	2	1
夏休みなどの部活動等の通学方法も検討してほしいです。	2	1
統合になった場合通学だけが不安。	2	1
統合になったらバス通だして欲しいです。お願いします。	2	1
冬の間だけでもスクールバスがあると助かります。	2	1
統合にあたり、制服、体操服、上靴、カバン。とても費用がかかります。型にはまった指定の物にこだわらない選択肢もあって良いかと思えます。	2	2
統合となった場合、制服や体操服の再購入には反対します。	2	2
所在に応じて学校を決められるのもよいのではないかと思う。数十年前に上中野の人が庄川中に通えたように、例えば三谷の人は庄西に行けるとか。	2	3
庄川中は、旧4カ村の中学校が統合して出来た経緯から、何処かの中学校と統合していくことは、仕方がないと思えます。	2	3
般若中学校と庄川中学校を合併とした場合どちらに中学校を置くのかもめると思えます。	2	3
子どもが増えて、中学校がそのままが一番良いと思えます。しかし、今の現状や子どもの数が明らかに減少する中では、中学校の合併が最良と考えます。	2	3
両地区の中間あたりに新しい校舎を作ることが可能であれば、それが望ましい	2	3
子供達の安全を第一に考えハザードマップに適した場所を学校にさせていただきたく思えます。	2	3
学校単位での部活は、地域に移行しつつあるとなると、統合する必要はないのではないかと思う。もし、仮に統合となれば、スクールバスは絶対に必要です。毎日送迎できるような家庭もあるかもしれないが、そういう人を基準にしてほしくない。共働きの家では送迎なんてできない。もちろんスクールバスも全額市で負担してもらわないと納得しない。	3	1
通学時間のことを考え、小中一貫にしました。通学バスが出るのであれば、般若中との統合でも良い。	3	1
昨年に引っ越ししてから日が浅いので、すみません。まだ詳細はわかっていませんが、人数が少なくなっても子供からするとあまり問題ではないのかなと思えます。もし、課外活動を積極的にしたいなら、クラブチームに所属すれば良いと思えますし、授業での先生方の負担を軽減したいのでしたら、定期的なりモート授業を進めていくのもいいのではと思えます。私情ですが、小学校は片道一時間をかけて歩き、中学ではバス通学を経験してきましたが、やはり遠距離通学は、時間はもちろんやりたいことも失われてしまうと考えています。今後、どの学校でも統合をという話は尽きないので、統合して一時的に解決というより、新しい方法を試みるということもいい機会になるのではと思えます。	3	1
通学が遠くなるのは困る。バスがでるとしても保護者の負担が大きいと思う。部活によっては帰りのバスに乗れないかもしれないのが心配。土日の部活も仕事があるため難しくなる。	3	1

意見	区分	カテゴリ
通学距離が遠すぎる。バスがあっても部活によっては帰りに乗れないのではないかと。子どもの選択肢が狭くなる。そうなると保護者の負担も大きくなる。自転車で通学できない距離は現実的ではない。また、近くに学校がないところに今後わざわざ子育て世帯が転入するとは思えない。より庄川の人口が減る原因になると思う。	3	1
統合になると通学などの負担が大きくなるし、親の送迎が必ず必要になる時が出てくると思う。親の負担も増えることを考えて現状維持か小中一貫にしてほしい。働いてる親だと送迎などは厳しいと思う。子供だけでなく親の負担も考えて欲しい。実際の親の意見を聞いて欲しい。子育て世代の親の意見を汲み取って欲しいです。	3	1
どこかの地区と合併し、規模が大きくなった場合、子供達1人1人をしっかりみてもらえるか心配。保育所統合の時も、ほぼほぼ統合が決まってから統合することを知った印象だったので代表の方だけでなく一般の保護者の意見もふまえて決めてほしい。	3	3
小学中学校と近いから今ここに住んでいるのであって、統合で近くなるなら別に義務教育時期は砺波市から転出して(親の勤務地に近い)富山なり高岡に出る選択肢もある。子供の登下校の安全を第一にしたい。	3	3
庄川地区から学校を無くすのは反対です。小規模でも一貫校でもいいので、残して欲しいです。学校がないところに人とどまらないと思うし、ますます衰退してしていくのでは… アットホームな学校として地区外からも選べる学校であつたらいいと思います。	3	3
他の学校と合併するメリットがないと感じています。	3	3
庄川に学校が無くなれば庄川は衰退していく一方だと思うので、小中一貫にするなり残した方が良くと思います。	3	3
庄川の小中一貫校希望します。	3	3
小規模だからこそ、適正な判断(いじめに対してとかも含めて)。なりし勉強も、手厚くその子それぞれに合わせて、とか。(わからない、できない)など、がなくなせれる。と、なる学校作りすればよいのでは?と、思います。家の子が、わからない。苦手が、多い様に思える。から、そう思いました。	3	3
支援が必要な子も多くなってきている今、他の地域と統合するよりも小中一貫校にし、地域で暖かく見守りながら、縦に広く異なる年齢の子ども達と一緒にのびのびと育ててほしいという願いがあります。学校の先生方も、成長や伸び代を把握しやすく、高校進学への支援もしやすいのではないのでしょうか。	3	3
地域に学校が無くなると活気が無くなり、過疎化進むので、地域に学校を残す事が一番大事だと思う。とりあえずは、小中を統合する形で進めて欲しい。	3	3
小中学一貫校のメリット、デメリットが知りたい。	3	3
小中一貫教育も魅力ではあるが、今あるものを残すためだけなら無駄だと思う。	3	3
行事ごとや部活動などは、学校交流するなどして行えるような仕組みが出来るとよいと思います。通学距離や通学時間などを考えると、普段の学習は、今の学区がよいと思います。	3	3
小中一貫にすることで、小学生が中学生を怖がる子も出てくるかもしれないという点が少し心配ですが、地元に残してほしいです。	3	3
災害が多い時代なので、もしもの時に我が子が家から離れたところにいるのは心配ですし、送迎が大変かなと思います。	4	1
統合となるとやはり通学の問題が出てくる。そしてこの先数年後には砺波市の学校区再編も行なわないといけないと思う。旧砺波市と旧庄川町のままでの考え、校区割りだと無理が生じてくると感じる。もっと深く切り込んだ改革を今後していく事を期待している。	4	1

意見	区分	カテゴリ
子どもが自分の足で家庭と学校を行き来しづらくなることに窮屈さを感じないか、また保護者の送迎における負担をどう考えるのか。スクールバスが出るだけでなく、砺波市のバス路線も通学に沿ったものにしてほしい。スクールバスでの通学となると中学生は部活がなくなり帰宅するということになるのか？地域移行クラブ化が進むのであれば、今後の活動の明確なビジョンを示してほしい。	4	1
あまり家から遠すぎるのは厳しいと思います。	4	1
出来るだけ早く進めてほしいです。	4	3
早急に進めて欲しいです。	4	3
統合の話になるとどうしても規模の小さな学校、地区が強く痛みを伴うこととなります。出町や庄西校区の皆さんにも、今市内ではどんなことが起こっているのか自分事として考えてみてほしいです。そして、出町の子どもたちが「統合した中学校の方が魅力的！」と通学してみたくなるような学校を作っていけたらいいと思います。	4	3
統合以前に、できる限りの事を尽くしていますか。一度統合すると、元には戻りません。いじめ、不登校を誘発しやすくなるなど、人数が集まるから子供にとって良い環境、というわけではありません。これからの少子化社会の中でかなり長い目でみるならば、小規模な学校でも充実した教育が成される環境を目指した方が、持続可能な運営、教育が出来ると思います。統合しても、いずれそれすら子供の人数は減っていくことは想像に固くないです。統合した場合の通学バスの予算は大丈夫ですか。長い自転車通学となる子供の通学路は安全確保されていますか。その長い通学路をサポートする保護者の負担軽減となるような対策はありますか。それらは実現可能なのですか。疑問が尽きません。情報が無さすぎて、アンケートで聞かれても判断できません。	4	3
1、子どもが少なくなっていくことは何年も前から分かっていたことなのに、なぜ何の対策も立ててこなかったのか。2、庄川に住むメリットがまたなくなり、益々過疎化が進んでいくことが考えられるがその点についてどう考えているのか。分かりやすく簡潔に、みんなが見れる場所や聞ける場所で答えていただきたい。	4	3
反対意見は必ずありますが、頑張ってください。よろしく願いいたします。	4	3
子供の人数が段々と減りさみしい！	4	3
距離的な問題から言えば、庄南や砺波東部の一部庄川寄りの地域について、それぞれ庄川中、般若中学校区にすることで、それぞれ当面は複数クラスが確保でき、統合のコストもかける必要がない点については議論されたのか。砺波市としてまず、中学校は何校あるべきかをセットした上で、学校ごとの不均衡を是正する方法を探るべきでは。統合がどうというよりも、中学校が2校となることについてあまり賛成ではありません。統合されても地域は残るわけで、砺波市としてこの地域をどうしたいのか、人口を増加させたいのか、自然減でいいと考えているのか、セットで考え方を示してください。	4	3
庄川小と庄南小も統合しても良いと思います。	4	3
校区の見直し、出町中学の子供が多いのである程度均等になるように。	4	3
早めに方向性を決断していただきたいです。	4	3
現状のままで少人数になっても地域に学校は必要だと思えます。部活動や行事等はやり方を考えて行く必要はあるかと思えますが、地域に学校がなくなると住まいを学校の側で考える子育て世代が増えるのではないのでしょうか。地域の高齢化、過疎化がさらに進むことが考えられないのでしょうか。	4	3
通う子供たちの負担を何より優先して考えて欲しい。	4	3

意見	区分	カテゴリ
学校の規模適正化の問題は、本当に子供達のことを考えるのであれば、庄川は井波との統合が望ましいと考えています。	4	3
丁寧な市の指針を願います。	4	3
役員の方々だけで早々に決めようとしている感が否めない。学校のPTAの説明を先日聞いたばかりでまだ、十分に議論も説明もされていないのに、議事録に目を通しただけで、このようなメールに回答させるというのは、勇み足ではないか。もっと地域の人や親、子供達にも十分説明し、話し合いを重ねて決めるべき。	4	3
英語で勉強ができるようになれば幸いです。	4	3
まずは子供達の意見を第一に考え答えを出して頂きたい。大人の都合で、子供達の生活に影響が出るのは可哀想だと思います。	4	3
小学校の校区を見直し、スクールバスなど活用して小学校の数を減らす。その上で中学校校区の再編。	4	3
もうだいたいの話が決まってると思うので、こんなアンケートする必要がないとおもいます。	4	3
保護者アンケート自体と、検討の進め方に対する意見です。アンケートは、わかりやすく情報をまとめた上で実施していただきたかったです。市HPを確認してほしいとのことですが、多くの保護者に必要な情報が渡るように思えません。砺波市教育委員会のこれまでのアンケートでも感じたことですが、アンケート自体が、委員会や事務方のアリバイ作りか、手軽な口実作りにならないように感じてしまいます。これまでの検討の経緯、それぞれの選択肢のメリットデメリット、全国の先行事例などを、いわゆる「ポンチ絵」のような形や、選挙公約のような形、でもいいので、ホームページの1ページ内で捉えられるようにしていただきたかったです。また、例えば過去に広報誌面に載ったなど、市民向けに情報をまとめた記事などがあるなら、それも示していただきたかったです。保護者の多くが、委員会のそれぞれの回の議事録や会議資料のファイルをすべて開いて、すべて正確に読み取るだけの時間と労力をかけられるとも思えません。事務的なことに慣れない保護者が、その資料の意味を読み取れるとも思えません。(全くの想像ですが、教育委員会の担当者1人で短い時間でアンケートをやらされているような感じを受けます。アンケートを取るなら、それなりの準備や体勢、コストをかけないと、アンケート対象の正確な意識が捉えられず、意味がなかったり、間違えたりするのではないのでしょうか。)	4	3
給食費を無償化にしてほしい	4	3
もっと早く実行してほしい。	4	3
庄川と般若の意見がわかれた場合、それぞれの地区の意見、意向を優先するべきだと思います。	4	3
出町中と庄川中の統合も議論もしたほうが良いのでは？砺波市全体で考えて砺波高校付近に中学校の新校舎を立てた方が良いかと思った。交通についても既に確保されていると思うし。バスなら既存の者の便数を増やすだけでもある程度は対応できる勝手な意見をかきました。砺波市役所も新しく建てる事だし、バラバラに建て替えるのもいがかと思うしやるならすべてを集約しないと立ち行かなくなるかと危機感を覚えた。	4	3
毎日通学するのは子どもたちです。どんな形であっても安全に通える環境にしたいです。建物の老朽化や必要な教職員数など市の都合もあるかもしれませんが、1番は子どもたちです。保育園統合後、市のフォローを感じる事が全くなかったことから不信感があります。(反対意見は多くあったことご存知でしょうか？例→遠足のバスのことなど)決定した場合は納得のいく説明をしっかりと欲しいです。	4	3
学校の統廃合という大きな議論にもかかわらず、検討会や報告会などが先行し、地域住民が置き去りにされている。なぜPTAへのアンケートがこんなにも遅いのか。	4	3

意見	区分	カテゴリ
<p>学校の立地による遠方になる生徒の登下校のスクールバスか定期バスの運行の有無。学校事情に踏み込む話ですが、1学級を2人担任の1人副担任制度はとれないのか？働き方を見直して、負担を分担していく事により、より生徒と向き合える余裕が生まれるんじゃないかと考えての意見です。先生方にも家庭があると思いますし、基本残業せずに持ち帰り仕事が無く帰るのが当たり前になるようにしていく時代だと思います。各町内の旧来からある行事への参加する生徒への理解と配慮。(学校行事と町内行事の日にちが出来る限り同じにならないようにする等)手前勝手な意見で申し訳ありませんが、この機会に書かせて頂きました。ご容赦願います。</p>	4	3