

確認！ 般若・東般若・梅檀野・梅檀山地区のみなさんへ

- 早期の立退き避難が必要な区域のみなさんは、般若中学校、梅檀野体育館、梅檀山農村集落センターまたは、利用可能な避難施設へ避難してください。
- それ以外の浸水が想定される区域のみなさんは、最寄りの利用可能な避難施設へ避難してください。もし逃げ遅れたときには、垂直避難（2階以上）してください。

早期の立退き避難が必要な区域
 この区域内は、1m以上の浸水深となり孤立または避難が困難になるおそれがある区域、河岸の浸食、家屋倒壊などをもたらすような氾濫が発生するおそれのある区域であり、浸水が始まる前に避難が必要です。

砺波市水害ハザードマップ 地区詳細図⑦ (般若・東般若・梅檀野・梅檀山地区)

避難時の注意点

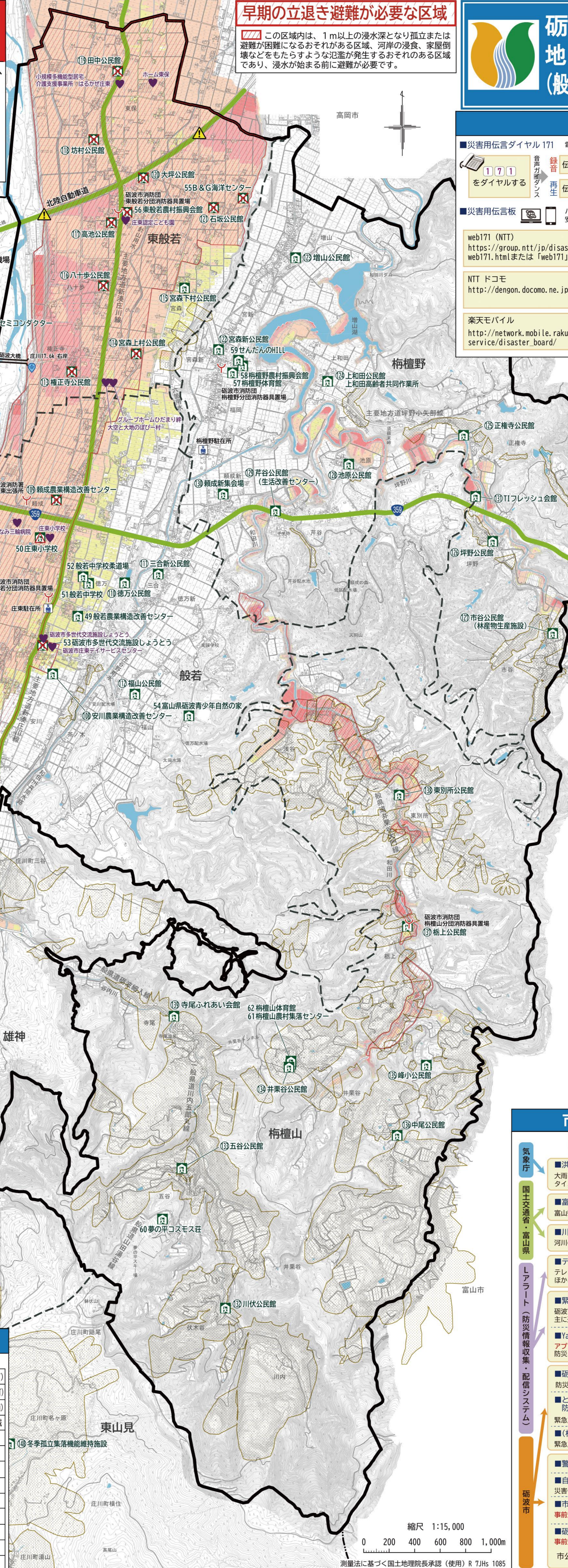
- **動きやすい服装、2人以上での避難**
 服装は雨具・ヘルメット・長袖と長ズボン・運動靴。持ち物はリュックサック・杖または傘が最適です。近所の方に声をかけ、お年寄りや子どもを優先するようみんなで協力しましょう。
- **杖や傘で足元を確認しながら避難**
 氾濫水は濁っており、足元が見えにくくなります。ふたの外れたマンホールや側溝・障害物等があるかもしれません。杖や傘などで足元を探り安全を確認しながら歩きましょう。田畑への転落にも注意が必要です。
- **水深や流れに注意**
 浸水の深さ50センチくらい（膝くらい）まで水がある・水流が早い場合は大人でも避難は困難です。無理をせず高所で救助を待ちましょう。
- **危険な場所は避けて避難**
 ・河川や水路の付近（氾濫する危険）
 ・山の斜面（土砂災害の危険）
 ・地下道、アンダーパス（冠水の危険）
- **浸水前（浸水のおそれがあるとき）**
 指定避難所、その他避難所の立退き避難（水平避難）が基本です。
- **浸水時（危険が差し迫ったとき）**
 屋内安全確保（垂直避難）
 屋外に出ることがかえって危険なときは、自宅や近くの頑丈な建物の2階以上へ避難して救助を待ちましょう。

避難所一覧表

地区	避難所区分	番号	避難施設名	住所	電話番号
般若	指定避難所	49	般若農業構造改善センター	徳万56	37-1539
		50	庄東小学校	頼成566	37-0001
		51	般若中学校	徳万100	37-0059
		52	般若中学校 柔道場	徳万100	37-0059
		53	砺波市多世代交流施設 しょうとう	安川1616	37-1062
	その他避難所	54	富山県砺波青少年自然の家	徳万字赤坂17-5	37-2002
		55	安川農業構造改善センター	安川1225	37-1596
		56	頼成農業構造改善センター	頼成578	37-1615
		57	徳万公民館	徳万674	37-1597
		58	三合新公民館	徳万新283	—
東般若	指定避難所	59	B&G海洋センター	東保20-1	37-1580
		60	東般若農村振興会館	東保708	37-1157
		61	権正寺公民館	権正寺61	37-1094
		62	宮森上村公民館	宮森306	—
		63	宮森下村公民館	宮森61	—
	その他避難所	64	八十八歩公民館	八十八歩65	37-1595
		65	高池公民館	東保986	—
		66	坊村公民館	東保1081	—
		67	田中公民館	東保826	37-1559
		68	大坪公民館	東保648	—
梅檀野	指定避難所	69	梅檀野体育館	福岡312	37-2056
		70	梅檀野農村振興会館	宮森新159	37-2056
		71	せんだんのHILL	宮森新159	37-2056
		72	宮森新公民館	宮森新185	—
		73	増山公民館	増山381	—
	その他避難所	74	上和田公民館	上和田108	—
		75	上和田高齢者共同作業所	正権寺1052	—
		76	正権寺公民館	市谷333-1	—
		77	坪野公民館	坪野544	37-1578
		78	市谷公民館 (林産物生産施設)	池原589-1	—
梅檀山	指定避難所	79	井栗谷公民館	井栗谷552	37-1061
		80	川伏公民館	伏木143	—
		81	五谷公民館	五谷599-2	—
		82	井栗谷公民館	井栗谷652	—
		83	峰小公民館	井栗谷174-2	—
	その他避難所	84	中尾公民館	井栗谷404-1	—
		85	板上公民館	板上922	—
		86	東別所公民館	東別所3871-2	—
		87	寺尾ふれあい会館	井栗谷69-2	—
		88	寺尾ふれあい会館	井栗谷69-2	—

地図記号の見方

記号	説明
■	浸水想定深さ
■ (濃い)	浸水深20.0m以上の区域
■ (中)	浸水深10.0~20.0m未満の区域
■ (薄)	浸水深5.0~10.0m未満の区域
■ (赤)	浸水深3.0~5.0m未満の区域
■ (黄)	浸水深0.5~3.0m未満の区域
■ (緑)	浸水深0.5m未満の区域
○	避難経路上の危険箇所
○ (赤)	アンダーパス (道路や鉄道の下の地下道など)
○ (黄)	ポンプ有
○ (白)	ポンプ無
○ (黒)	土砂災害警戒区域
○ (青)	その他
○ (赤)	河川監視カメラ
○ (黒)	危機管理型水位計
■ (緑)	指定・その他避難所 (全階利用可)
■ (黄)	指定・その他避難所 (2階以上利用可)
■ (白)	指定・その他避難所 (全階利用不可)
■ (赤)	早期の立退き避難が必要な区域
■ (黒)	緊急輸送道路
---	行政界
---	地区界
■ (黒)	官公庁
■ (赤)	消防署
■ (青)	警察署
■ (赤)	救急医療機関
■ (黒)	要配慮者利用施設



災害時の連絡方法

■ 災害用伝言ダイヤル 171 電話 (加入電話、公衆電話、ISDN、携帯電話、IP電話) で安否情報を確認できます。

録音再生
 171をダイヤルする
 伝言を残すときは1
 伝言を聞くときは2

■ 災害用伝言板 パソコン・携帯電話・スマートフォン等から固定電話や携帯電話の電話番号を入力して安否情報 (伝言) の登録・閲覧ができます。

web171 (NTT)
<https://group.ntt.jp/disaster/service/web171.html>または「web171」で検索

KDDI (au)
<http://dengon.ezweb.ne.jp/>

NTT ドコモ
<http://dengon.docomo.ne.jp/top.cgi>

ソフトバンク/ワイモバイル
<http://dengon.softbank.ne.jp/>

楽天モバイル
http://network.mobile.rakuten.co.jp/service/disaster_board/

※災害用伝言板は、大きな災害が発生した時に提供が開始されます。サービスの詳細については、NTT及び携帯電話会社各社の説明を参照してください。

防災関連機関

機関名	電話番号
官公庁	
砺波市役所	0763-32-1111
砺波市役所 庄川支所	0763-82-1901
国土交通省 富山河川国道事務所	076-443-4701
富山県砺波土木センター	0763-22-3524
北陸電力送配電 故障など	0120-83-7119
北陸電力株富山支店 その他	0120-77-6453
NTT西日本 故障など	113 (局番なし)
NTT西日本 その他	116 (局番なし)
消防	
砺波地域消防組合消防本部	0763-32-4957
砺波消防署	0763-33-0119
砺波消防署 庄東出張所	0763-37-0119
小矢部消防署 津沢出張所	0766-61-2272
南砺消防署 東分署	0763-82-0119
警察	
砺波警察署	0763-32-0110
砺波警察署 北部駐在所	0763-33-1528
砺波警察署 鷹栖駐在所	0763-33-1291
砺波警察署 東野駐在所	0763-33-1529
砺波警察署 五鹿屋駐在所	0763-33-2478
砺波警察署 中野駐在所	0763-33-2477
砺波警察署 庄西駐在所	0763-33-2479
砺波警察署 庄東駐在所	0763-37-0099
砺波警察署 庄川駐在所	0763-82-3522
砺波警察署 梅檀野駐在所	0763-37-1630
病院	
市立砺波総合病院	0763-32-3320
最寄りの関係機関	電話番号

水害ハザードマップの見方・使い方

- 知る**
 自宅の位置に印をつけましょう。
 自宅や周辺がどの程度浸水するおそれがあるのか把握し、住まいの危険度を確認しましょう。また、自宅が早期の立退き避難が必要な区域に指定されていないか確認しましょう。
 水害時に利用可能な避難先 (避難所) を確認しましょう。
- 考える**
 自分 (家族) がとる行動を時系列に整理し、わが家の避難計画 (マイ・タイムライン) を作成してみましょう。
 「防災とどろみ」防災マニュアルは、防災・減災意識の向上と家庭での防災対策を目的として、水害発生時などの行動や応急手当の方法、市内の避難所等を記載した冊子です。家庭で話し合われ、非常時の持ち出し品や避難ルート等の事前確認に活用してください。
 砺波市マイタイムライン 記入シート
- 試す**
 土砂災害のおそれがある箇所や側溝・アンダーパスや地下道などの危険箇所を選び、家族みんなで避難ルートを歩いてみましょう。

市民のみなさんへの情報の伝達

発信する情報 気象情報 河川水位情報 避難情報

■ 洪水キキクル (洪水警報の危険度分布) 気象庁
 大雨による洪水災害発生時の危険度を、5段階に色分けした地図でリアルタイムに確認できます。

■ 富山防災WEB 気象庁 河川
 富山県の防災情報からライフライン情報まで広く情報を提供しています。

■ 川の防災情報 河川
 河川の水位計の情報を確認することができます。

■ テレビのdボタン 気象庁 河川
 テレビのdボタン (データ放送) から、気象情報・雨量情報・水位情報のほか、市が発令する避難情報や避難所開設状況などを見ることができます。

■ 緊急速報メール (エリアメール) 気象庁 河川
 砺波市内にいれば強制的に携帯電話にメールが送られてきます。主に避難に関する情報など、緊急性の高い情報が流れます。

■ Yahoo! 防災速報アプリ 気象庁 河川
 アプリを登録。注意報・警報や、大雨の予報、避難に関する情報等、防災に必要な情報がプッシュ配信で受け取れます。

■ 砺波市防災・気象情報 気象庁 河川
 防災・気象情報を見ることができます。

■ とどろき衛星通信テレビ (株) (091c h) 防災情報チャンネル 気象庁
 緊急災害情報の配信

■ (株) FMとどろき (FM76.9MHz) 気象庁 河川
 緊急災害情報の配信

■ 警察・消防車・市の広報車 消防 警察
 災害予警報情報を地域住民に伝達しています。

■ 市緊急メール 気象庁 河川
 事前登録。緊急な避難や対策を要する情報を配信

■ 砺波市ソーシャルメディア (SNS) 気象庁 河川
 事前登録。防災・緊急情報を速やかに配信

市公式 X 市公式LINE