

市民アンケート調査

(抜粋)

・調査対象：砺波市在住の20歳以上の男女

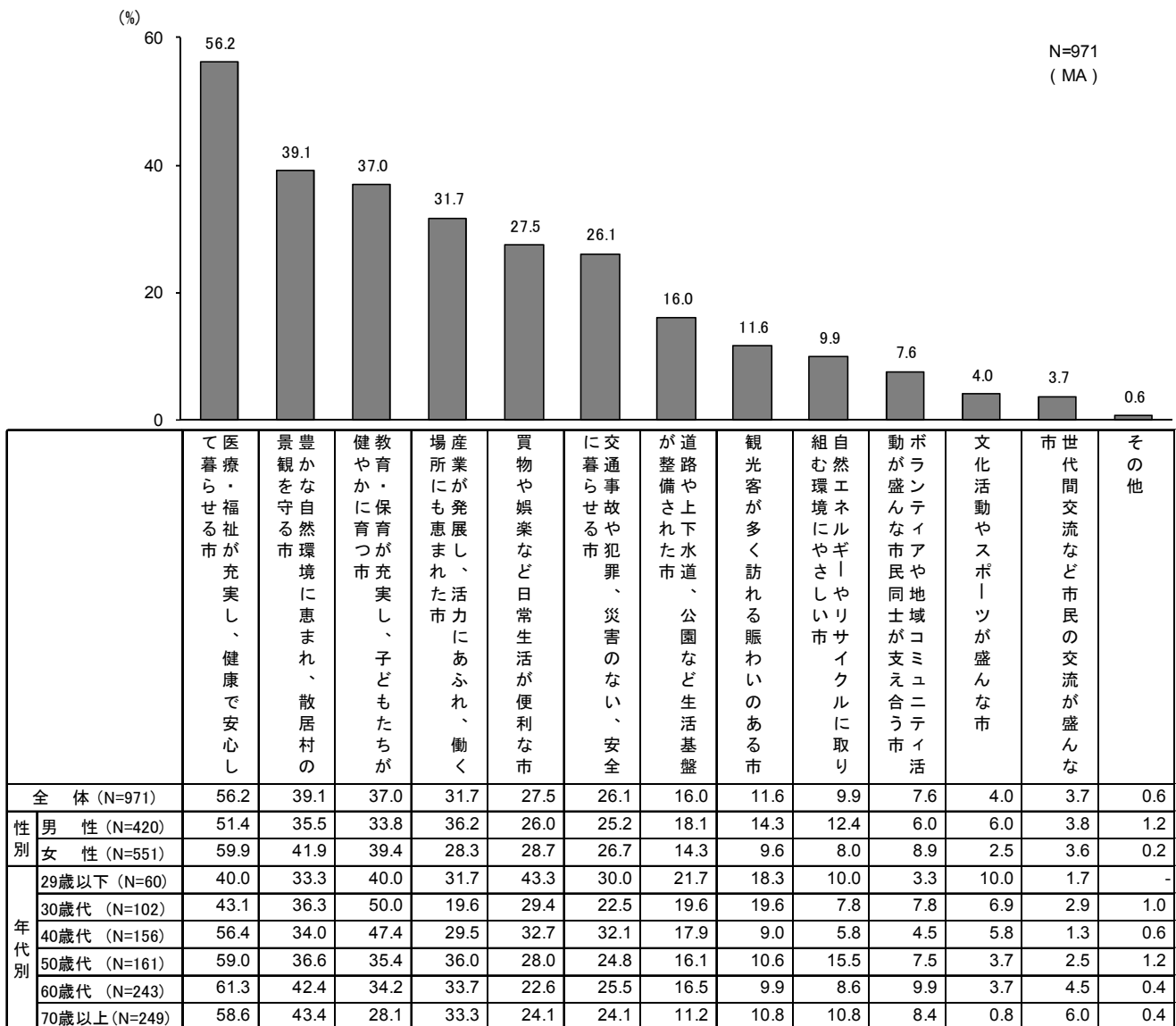
市の将来像

砺波市の将来像としてふさわしいと思うものについてきいたところ、「医療・福祉が充実し、健康で安心して暮らせる市」が56.2%と最も多く、次いで「豊かな自然環境に恵まれ、散居村の景観を守る市」が39.1%、「教育・保育が充実し、子どもたちが健やかに育つ市」が37.0%、「産業が発展し、活力にあふれ、働く場所にも恵まれた市」が31.7%の順となっている。

男女別にみると、男性は「産業が発展し、活力にあふれ、働く場所にも恵まれた市」が女性に比べて多く、女性は「医療・福祉が充実し、健康で安心して暮らせる市」、「教育・保育が充実し、子どもたちが健やかに育つ市」が男性に比べて多くなっている。

年代別にみると、「29歳以下」は「買物や娯楽など日常生活が便利な市」が43.3%、「30歳代」は「教育・保育が充実し、子どもたちが健やかに育つ市」が50.0%とそれぞれ最も多くなっており、それ以上の年代は「医療・福祉が充実し、健康で安心して暮らせる市」が最も多くなっている。

図表10 市の将来像<複数回答>



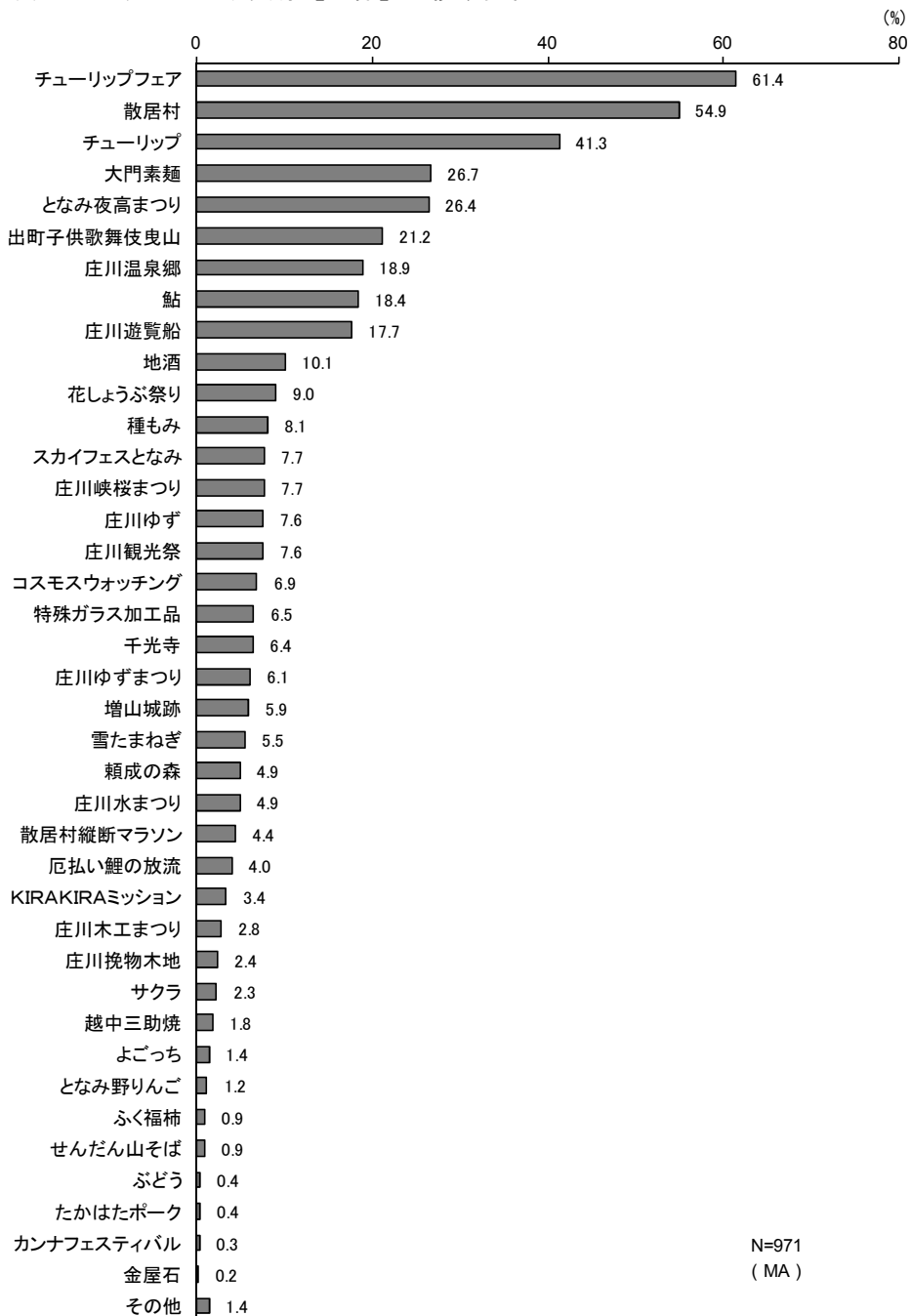
PRすべき地域資源

砺波市の地域資源や祭り・イベントで、市外の人に自慢でき、県外に積極的にPRすべきだと思うものについてきいたところ、「チューリップフェア」が61.4%と最も多く、次いで「散居村」が54.9%、「チューリップ」が41.3%、「大門素麺」が26.7%、「となみ夜高まつり」が26.4%の順となっている。

男女別にみると、男性は「チューリップ」や「鮎」、「地酒」などが女性に比べて多く、女性は「チューリップフェア」や「散居村」、「花しょうぶ祭り」が男性に比べて多くなっている。

年代別にみると、各年代で「チューリップフェア」、「散居村」、「チューリップ」が上位3項目となっている。また、年代が低いほど「となみ夜高まつり」が多く、年代が高いほど「出町子供歌舞伎曳山」が多い傾向にある。

図表 11(1) PRすべき地域資源【全体】＜複数回答＞



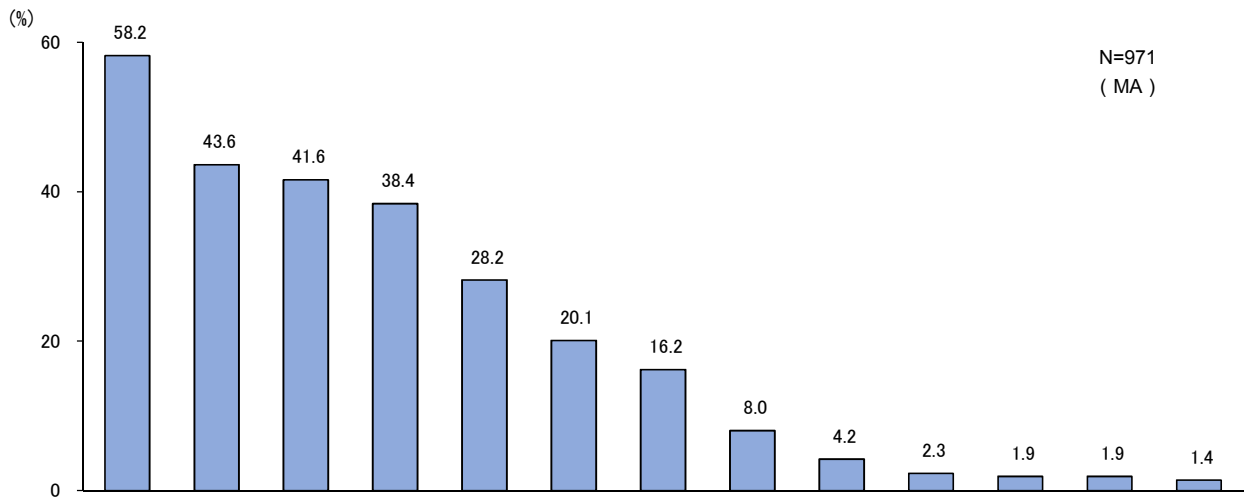
砺波市の良い点や魅力

本市の良い点や魅力についてきいたところ、「地震など自然災害が少ない」が58.2%と最も多く、次いで「買物など日常生活に便利である」が43.6%、「自然が豊かで散居村の景観が美しい」が41.6%、「水や食べ物がおいしい」が38.4%の順となっている。

男女別にみると、男性は「地域や家族のつながりが強い」が女性に比べて多くなっている。

年代別にみると、「30歳代」は「買物など日常生活に便利である」が最も多く、それ以外の年代は「地震など自然災害が少ない」が最も多くなっている。また、「60歳代」で「犯罪や事故が少ない」、「70歳以上」で「医療・福祉が充実している」が他の年代に比べて多くなっている。

■砺波市の良い点や魅力<複数回答>



	い地震など自然災害が少ない	で買物など日常生活に便利である	観自然が豊かで散居村の景観が美しい	水や食べ物がおいしい	犯罪や事故が少ない	る医療・福祉が充実している	強い地域や家族のつながりが	て子育て・教育環境が整っている	が経済的に豊かで生活水準が高い	多産業が盛んで働く場所が多い	て歴史・文化が多く残されている	が活発であるエリアや地域活動	その他
全体 (N=971)	58.2	43.6	41.6	38.4	28.2	20.1	16.2	8.0	4.2	2.3	1.9	1.9	1.4
性別													
男性 (N=420)	57.9	43.6	39.5	36.0	28.1	19.8	19.5	6.9	4.8	1.7	1.4	0.5	0.7
女性 (N=551)	58.4	43.6	43.2	40.3	28.3	20.3	13.6	8.9	3.8	2.7	2.2	2.9	2.0
年代別													
29歳以下 (N=60)	46.7	43.3	30.0	40.0	26.7	10.0	21.7	15.0	6.7	5.0	3.3	3.3	1.7
30歳代 (N=102)	41.2	52.9	38.2	33.3	18.6	12.7	14.7	11.8	2.9	1.0	2.9	1.0	3.9
40歳代 (N=156)	48.7	45.5	34.0	34.0	29.5	17.9	16.0	16.7	3.8	2.6	2.6	1.3	1.9
50歳代 (N=161)	57.8	50.3	40.4	36.0	26.1	16.8	14.9	4.3	5.0	2.5	0.6	1.9	1.9
60歳代 (N=243)	70.0	43.6	47.3	39.1	35.4	18.1	14.4	5.3	4.5	2.9	0.8	2.9	0.4
70歳以上 (N=249)	62.7	34.1	45.8	43.8	26.1	30.9	18.1	4.4	3.6	1.2	2.4	1.2	0.8

重視すべき施策

特に重点的に力を入れるべき施策についてきいたところ、「高齢者福祉の充実」が27.5%と最も多く、「子育て支援・子育て施設の充実」が23.9%、「地域保健・医療の充実」が14.2%、「除雪対策の推進」が14.0%、「教育の充実」が13.5%の順となっている。

男女別にみると、男性は「子育て支援・子育て施設の充実」、女性は「高齢者福祉の充実」が最も多くなっている。また、男性は「にぎわいと魅力ある商店街の振興」、「企業誘致の推進」が女性に比べて多くなっている。

年代別にみると、「40歳代以下」は「子育て支援・子育て施設の充実」が最も多く、「50歳代以上」は「高齢者福祉の充実」が最も多くなっている。また、「30歳代」と「40歳代」で「教育の充実」が2割超と他の年代に比べて多い。

■重視すべき施策【性別・年代別】＜複数回答＞

(単位：%)

	全 体 (N=971)	性別		年代別					
		男 性 (N=420)	女 性 (N=551)	29歳以下 (N=60)	30歳代 (N=102)	40歳代 (N=156)	50歳代 (N=161)	60歳代 (N=243)	70歳以上 (N=249)
高齢者福祉の充実	27.5	22.6	31.2	10.0	14.7	34.0	30.4	34.6	24.1
子育て支援・子育て施設の充実	23.9	23.8	24.0	45.0	50.0	34.6	21.7	17.7	8.8
地域保健・医療の充実	14.2	12.4	15.6	15.0	20.6	16.0	14.9	14.4	9.6
除雪対策の推進	14.0	12.9	14.9	18.3	18.6	19.2	14.9	12.3	8.8
教育の充実	13.5	12.9	14.0	15.0	22.5	20.5	11.2	10.3	9.6
安定した魅力ある雇用環境の確立	13.0	12.9	13.1	13.3	9.8	17.9	14.9	14.0	8.8
高齢者の生きがいの充実	9.9	10.2	9.6	5.0	3.9	7.1	8.1	14.0	12.4
にぎわいと魅力ある商店街の振興	8.7	11.2	6.7	16.7	11.8	8.3	7.5	10.3	4.8
予防対策の充実	8.4	8.1	8.7	11.7	8.8	11.5	9.3	7.0	6.4
健康づくりの推進	8.2	6.7	9.4	1.7	8.8	5.1	8.1	11.1	8.8
親と子が健やかに暮らせる環境づくり	8.0	8.6	7.6	10.0	16.7	7.7	6.2	8.2	5.2
都市基盤・交通網の整備	7.6	9.3	6.4	16.7	11.8	7.7	10.6	5.8	3.6
企業誘致の推進	7.5	11.0	4.9	10.0	8.8	7.1	8.7	7.0	6.4
地域防災・消防・救急体制の整備	6.8	6.7	6.9	6.7	2.0	5.8	8.7	8.2	6.8
景観の整備と緑化の推進	5.7	6.0	5.4	6.7	6.9	5.1	4.3	9.1	2.8
観光の振興	5.5	7.1	4.2	6.7	7.8	5.8	6.8	5.3	3.2
みんなで支えあう福祉活動の推進	5.3	2.9	7.1	3.3	3.9	5.1	6.2	4.5	6.4
農林業の振興	5.3	7.1	3.8	3.3	4.9	3.2	6.8	8.6	2.8
活力ある健全な青少年の育成	5.1	3.3	6.5	1.7	2.9	1.9	8.1	5.3	6.8
スポーツの振興	4.8	6.7	3.4	10.0	7.8	7.1	3.7	4.1	2.4
障がい者(児)福祉の充実	4.3	3.8	4.7	3.3	2.9	4.5	5.0	6.6	2.4
自然環境の保全	4.3	5.5	3.4	1.7	2.9	5.8	5.0	6.6	2.0
持続可能な行政の運営	3.9	4.5	3.4	3.3	1.0	1.3	5.0	4.5	5.6
快適な居住環境の整備	3.8	5.0	2.9	1.7	4.9	2.6	3.1	5.8	3.2
生涯学習の推進	3.4	1.9	4.5	5.0	2.9	3.2	3.1	3.7	3.2
防犯体制の充実と交通安全の推進	3.2	1.9	4.2	3.3	1.0	5.1	5.0	2.9	2.0
芸術文化の振興と伝統文化の継承	3.0	3.3	2.7	5.0	3.9	2.6	5.0	2.1	2.0
循環型社会の形成	2.9	3.6	2.4	1.7	-	4.5	3.7	3.7	2.0
市民と協働のまちづくりの推進	2.4	2.1	2.5	1.7	2.9	0.6	3.7	1.2	3.6
男女共同参画社会の推進	2.1	1.7	2.4	8.3	2.9	1.3	0.6	2.1	1.6
既存産業への支援・伝統産業の振興	1.9	3.1	0.9	1.7	-	3.2	0.6	2.5	2.0
国際交流・国内交流の推進	1.3	1.2	1.5	5.0	-	1.3	0.6	0.8	2.0

転出者アンケート調査

(抜粋)

- ・調査対象：砺波市から転出後概ね3年以内の人の中から、無作為に500人を抽出

砺波市の生活の評価

本市の生活の評価についてきいたところ、「自然環境」は9割近くの人が良かったとしており、「買い物の便利さ」、「病院などの医療体制」も7割超が良かったとしている。一方、「通勤や通学の便利さ」は3割超の人が良くなかったとしており、「近所づきあい」、「活気や賑わい」も良くなかったとする人が1割を超えている。

■砺波市の生活の評価＜単数回答＞

