

講座・教室



果樹剪定講習会を開催します

市民福祉課 ☎82-1902

フルーツ村において果樹剪定講習会を開催いたします。

家庭で剪定されず放置されている果樹はありませんか。柿、梅、ユズ等の果樹の剪定、追肥等の質問など何でもお答えしますのでお気軽に参加ください。

とき 2月23日(木)

午前9時30分～12時

場所 フルーツ村(庄川町金屋)

受講料 無料

持ち物 剪定はさみ、のこぎり

講師 村上 欣治氏

定員 25名(定員になり次第締め切らせていただきます)

問合せ・申込先

市民福祉課(庄川支所)

各種講座でスキルアップ

砺波地域職業訓練センター

☎33-11115

◆Word・Excel実務講座

ワープロソフト(Word) 表計算ソフト(Excel)を使用して企画書、報告書、経歴書などの実務的なビジネス文書作成の技能を修得

魅力ある講座がいっぱい! となみ野サロン

※お申込は、窓口、電話、FAX、ホームページにて。

☎33-1127 FAX 33-1129

クッキング 幼児向けメニュー

普段とは違うメニューを作ってみませんか

乳幼児に手がかり、つついメニューや素材・味が、偏りがちになっていませんか?

食育の推進が叫ばれる今日、幼児期からいろいろな味に触れることによって、感覚が細やかになったり、食べる事や食物に興味をもたせることが大切です。

当日は**預かり保育**を実施しますので、普段とはちょっと変わったメニュー・味・食材の組み合わせに挑戦してみませんか。

とき 2月15日(水) (ひな祭りメニュー)  
3月15日(水) (メニュー未定)  
各午前10時～12時 (1回のみ受講可)

場所 となみ野サロン・料理研修室

定員 20名程度 (先着順)

講師 山田 香織 先生

受講料 無料 (ただし、材料費(2/15分)1,500円、(3/15分未定)は自己負担)

対象者 市内に在住または勤務の方

申込期限 2月3日(金)

手軽に簡単 手作りおやつ

ひな祭りに向け、桜もち2種 (道明寺とクレープ生地) づくりに挑戦!

まだまだ寒い日が続く、“外で遊べない!!” そんな時は、手軽に簡単! 手作りおやつに挑戦。手作り桜もちや肉まん、春の訪れを待ちましょう。

とき 2月18日(土)・3月4日(土)  
午後1時30分～3時30分

場所 となみ野サロン・料理研修室

定員 20名程度 (先着順)

講師 吉川 佳子 先生

受講料 無料 (ただし、材料費1回500円は自己負担)

対象者 市内に在住または勤務の方。4歳～小学生。  
(低学年以下は保護者同伴)

申込期限 2月10日(金)



魚をさばってお刺身をつくらう!

富山湾のきときとの魚をさばいて、お刺身を作ってみませんか。

さばいたばかりの魚は、やっぱり鮮度が違いますよ。さしみ包丁をご持参くださいね。



とき 3月9日(木) 午後2時～4時30分

場所 となみ野サロン・料理研修室

定員 20名程度 (先着順)

講師 砺波魚商業協同組合より

受講料 無料 (ただし、材料費1,000円は自己負担)

対象者 市内に在住または勤務の方。

申込期限 2月28日(火)

◆ビジネスソフト講座

財務会計ソフト(会計王)を使って、財務会計処理の基礎・基本を学ぶ講座です。

受講料 10,000円

とき 3月11日(土)・18日(土)・25日(土)

午前9時～午後3時(全3回)

講師 ジエイワンスクール

●全講座についての共通事項

定員 20名

テキスト代 別途必要

申込期限 各講座の開催日前まで

(定員になり次第締め切り)

開催場所 砺波地域職業訓練センター

# 庄川いきいき館

## 教養講座受講生募集

### アロマテラピー教室

ローズ、ラベンダー、カモミールなどの植物がもたらす香りを楽しみながら心と体を癒してみませんか！  
\*ハーブティを飲みながら講義を聞いた後、実習します\*

#### 第1回

自分だけの“オリジナル香水”と  
“マッサージオイル”づくり

と き 3月4日(土) 午後2時～  
申込締切 2月25日(土)



#### 第2回

ドライハーブ・ポプリの入った  
“香り袋”や“マスコット”など、小物づくり

と き 3月18日(土) 午後2時～  
申込締切 3月11日(土)

場 所 庄川いきいき館ホール(やまぶき荘内)  
講 師 山口ひとみ氏  
対 象 砺波市内に在住、または勤務の方  
定 員 約15名  
受講料 無料(ただし材料費1,000円は個人負担)  
申込先 働く婦人の家 庄川いきいき館

問合せ 庄川いきいき館 ☎・FAX 82-5166

### 講習会開催案内

富山県福野職業能力開発センター  
南砺市寺家 ☎22-3152

**コース名** アクセス応用  
**講習内容** 高度なリレーシヨンスツ  
プやフォーム、レポート、マクロな  
どを学びます。  
**対象者** 初級程度の知識をお持ちの  
方  
**とき** 2月16日(木)・17日(金)・20  
日(月)・21日(日)・23日(木)の5  
日間  
午後6時～9時  
**定員** 12名  
**教材費** 3,000円  
**申込締切** 2月8日(水)(先着順)

### 冬季硬式テニススクール開催中

砺波市テニス協会(高田)  
☎090-1313-8090

**硬式テニス練習に参加しませんか？**  
**○ジュニアスクール**  
**とき** 毎週水曜日  
午後6時～7時30分  
**受講料** 3,000円/月  
**場 所** 高道体育館  
**対 象** 小学生  
**○一般スクール**  
**とき** 毎週土曜日  
午後7時～9時  
**受講料** 500円/1回  
**場 所** 高道体育館  
**対 象** 初級者

## できるかなあ～!?

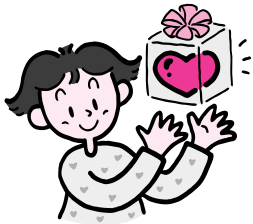
### 今回は「ケンケンずもう」に挑戦

バランス感覚や  
筋力、持久力を養います



### ～上手にバランスをとりながら、相手をたおしましょう!～

- ①片手で片足を持ち、足を持っていない手で、相手と押し合います。
- ②バランスをくずして、先に足をついた人が負けになります。
- ＜応用編＞ タオルを使って引っ張り合いをしましょう。先に足をついた人が負けです。



市では、月に2回「心の健康相談会」を開催しています。対人関係の悩み、精神的な病気や社会復帰相談などを精神保健福祉士や保健師が聞きします。

日程は、毎月1の健診・相談案内をご確認ください。

予約制ですので、砺波市健康センターまでお電話でお申し込み下さい。

心の健康相談会のご案内

**みんなの健康**

砺波市健康センター 電話 ☎7062  
庄川健康センター 電話 ☎5320

庄川健康センターからのお知らせ

平成18年4月から乳幼児健診・むし歯予防教室及び予防接種の会場が、砺波市健康センターのみになります。調整のため、3月より庄川地区の方も砺波市健康センターで健診・教室を実施します。対象となる健診・教室は下記の通りです。対象のお子様はご確認下さい。

健診・教室	対象	月日	場所	受付時間
1歳6か月児健診	平成16年9月生	3月9日(木)	砺波市健康センター	午後0時30分～1時
2歳6か月児むし歯予防教室	平成15年9月生	3月16日(木)		
3歳児むし歯予防教室	平成15年3月生	3月17日(金)		午後1時～1時30分
3歳6か月児健診	平成14年9月生	3月2日(木)		

庄川地区のみなさんには大変ご迷惑をおかけします。よろしくお願い致します。

「1に運動 2に食事 しっかり禁煙 最後にクスリ」

2月1日(水)～7日(火)は生活習慣病予防週間です。

食べすぎは肥満を招き、肥満はあらゆる生活習慣病を招きます。食習慣を改めて、肥満を防ぎましょう。

～食べすぎによる肥満を防ぐために～

1. 3食規則正しく食べ、間食はしない。
2. よくかんで食べることに集中する。
3. ひと口ごとに箸を休めて、早食いを防ぐ。
4. 食べ物の買い置きは控え、手の届くところに食べ物を置かない。



げんきくんとおすましちゃん



大崎 廉くん  
(西 中)



竹山 翔瑛くん  
(石 丸)



林道 明弘くん  
(太 田)



齊藤 弘樹くん  
(徳 万)



吉田 和真くん  
(荒高屋)



水野 紗彩ちゃん  
(矢 木)



鈴木 大地くん  
(柳 瀬)



麻井 陽向くん  
(永福町)



辻本 怜要くん  
(庄川町三谷)



金井 大幸くん  
(庄川町金屋)



金井 大宙くん  
(庄川町金屋)



高川 愛結ちゃん  
(庄川町青島)

2歳児歯科健診から



# 健康カレンダー

## 2月の健診・相談案内



3か月児健診、離乳食相談会、BCGの接種は、  
砺波会場でのみ行います。

砺波市健康センター ☎32-7062

庄川健康センター ☎82-5320

行事名	対象者	月日	受付時間	ところ		
乳幼児健康診断 (問診票を記入し、母子手帳と一緒に持ってきてください)	3か月児	17年10月生 17年11月生	2月3日(金) 3月3日(金)	午後0時45分～1時15分 (バスタオル持参)	砺波市健康センター	
	1歳6か月児	砺波	16年8月生	2月9日(木)	(持ち物等については、 乳幼児健康診断表を ご覧下さい。 *希望者にフッ化物塗布)	庄川健康センター
		庄川	16年6～8月生	2月22日(水)		砺波市健康センター
	2歳児歯科健診	砺波	16年9月生	3月9日(木)※1		砺波市健康センター
		庄川	16年2月生 16年3月生	2月10日(金) 3月10日(金)		砺波市健康センター
	2歳6か月むし歯予防教室	砺波	15年12～16年3月生	2月16日(木)		庄川健康センター
		庄川	15年8月生	2月16日(木)		砺波市健康センター
	3歳児むし歯予防教室	砺波	15年2月生	2月17日(金)		砺波市健康センター
		庄川	14年8月生 14年7～8月生	2月2日(木) 2月22日(水)		砺波市健康センター
	3歳6か月児	砺波	14年9月生	3月2日(木)※2		砺波市健康センター
庄川		14年9月生	3月2日(木)※2	砺波市健康センター		
離乳食相談会	8か月児	17年6月生	2月15日(水)	午前9時30分～10時 (小皿・タオル・スプーン持参)	砺波市健康センター	
母親教室	前期	6、7、8月出産予定の方	2月27日(月)	午後1時まで受付	砺波市健康センター	
老人生まれ月健康相談	65歳以上で2月生まれの方		2月1日(水)	午前9時～11時30分 ※庄川生涯学習センターは 午前8時45分～11時30分	苗加苑	
			2月7日(火)		苗加苑	
			2月9日(木)		庄川生涯学習センター	
			2月14日(火)		麦秋苑	
	65歳以上で3月生まれの方		2月21日(火)		庄東センター	
			3月1日(水)		苗加苑	
健康相談	乳幼児・一般	砺波	毎週木曜日	午前9時30分～11時	砺波市健康センター	
		庄川	毎週金曜日	午前9時30分～12時	庄川健康センター	
健康体操	希望される方は 健康センターへご連絡ください	砺波	毎週月・木曜日	午前9時30分～11時	砺波市健康センター	
		庄川	毎週火・金曜日	午前9時～	庄川健康センター	
リハ教室 機能訓練	希望される方は 健康センターへご連絡ください	砺波	毎週水曜日	午前10時～午後3時	高齢者能力活用センター	
		砺波	毎月第1・3月曜日	午後2時～午後3時30分	高齢者能力活用センター	
お達者教室	希望される方は 高齢児童課へご連絡ください		2月3日(金)	午後1時45分～	庄東センター	
			2月9日(木)		ケアポート庄川福祉センター	
			2月10日(金)		苗加苑	
			2月23日(木)		ケアポート庄川福祉センター	
胃がん検診	新たに受診を希望される方は 健康センターへご連絡下さい	全地区	2月5日(日)	午前8時～9時	砺波市健康センター	
心の健康相談	希望される方は 健康センターへご連絡ください		2月16日(木)	午後1時～3時	砺波市健康センター	
			2月23日(木)			
全血献血			2月26日(日)	午前10時～午後4時	アピタ砺波店	

※1、※2 庄川地区の対象者も砺波会場での健診となります。

## 予防接種

受付時間は午後1時～1時45分です。

予防接種名	対象者	月日	ところ	対象者(庄川)	月日	ところ
BCG接種	17年12月生	2月7日(火)	砺波市健康センター	—	—	—
	18年1月生	3月7日(火)		—	—	—
三種混合	初回	17年4月～6月生		17年1月～8月生まれ 及び未接種	2月8日(水)	庄川健康センター
	追加※3	17年5月～7月生		—	—	—
		16年4月生	—	—	—	

### 「三種混合の追加について」

※3・旧砺波市の方の対象月齢です。  
・旧庄川町の方は初回(3回)を接種後、1年あけて接種して下さい。  
(平成16年1月～12月生まれの方は平成18年5月に追加を予定しています。)

### 日曜・休日連絡医院 (診療時間 午前9時～午後5時)

2月5日(日)藤井整形外科医院 栄町 ☎32-5220  
11日(土)杉下医院 広上町 ☎32-2101  
12日(日)高田医院 高道 ☎32-2043  
19日(日)高橋外科医院 寿町 ☎33-2727  
26日(日)高波診療所 高波 ☎32-2572  
3月5日(日)津田産婦人科医院 寿町 ☎33-3035

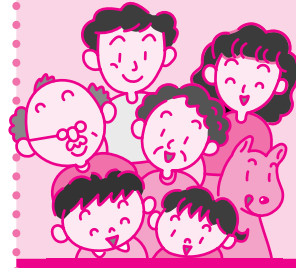
### 日曜・休日連絡歯科 (診療時間 午前9時～午後5時)

2月5日(日)芳尾歯科医院 砺波市中神 ☎32-2834  
11日(土)神田歯科医院 砺波市表町 ☎33-3223  
12日(日)村井歯科医院 砺波市庄川町青島 ☎82-5366  
19日(日)安念歯科医院 砺波市永福町 ☎33-2445  
26日(日)根尾歯科医院 砺波市中村 ☎33-2588  
3月5日(日)高田歯科・矯正歯科医院 砺波市中央町 ☎32-2153

砺波医療圏小児急患センター(砺波総合病院隣接 ☎④7744)月～土曜日の受付時間は午後8時～10時30分  
日曜・祝日・年末年始の受付時間は午前10時～午後5時、午後8時～10時30分  
砺波圏救急センター(南砺市役所内 ☎②2299)は日曜日・祝日の午後7時～11時までです。

# 砺波総合病院から

整形外科 高木泰孝



TEL 32-3320  
ホームページ <http://www.city.tonami.toyama.jp/tgh/>

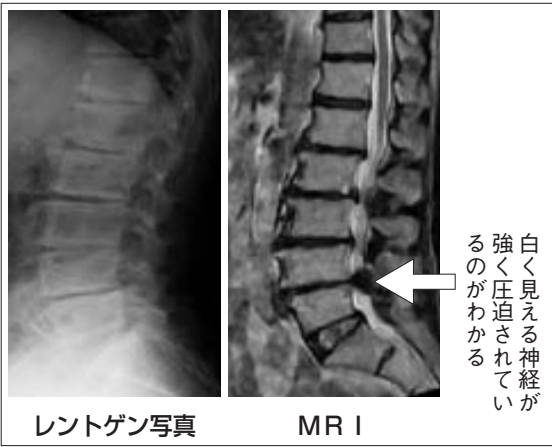
## ようぶせきちゆうかんぎょうざくしよ 腰部脊柱管狭窄症 について

背骨には脊柱管(せきちゆうかん)と呼ばれる神経の通り道があります。腰の脊柱管が何らかの原因で狭くなるのが「腰部脊柱管狭窄(きょうざく)」です。中高年に多く見られ、腰痛やしびれなどを起こす原因となります。  
**症状**：この病気では長い距離を続けて歩くことができません。もっとも特徴的な症状は歩行と休息をくりかえす間欠跛行(かんけつはこ)です。腰部脊柱管狭窄症では腰痛はあまり強くなく、安静にしている時にはほとんど症状はありませんが、背筋を伸ばして立っていたり歩いた

りすると、ふとももや膝から下にしびれや痛みが出て歩きづらくなります。しかし、少し前かがみになったり、腰かけたりするとしびれや痛みは軽減されます。進行すると、下肢の力が落ちたり、肛門周囲のほてりや尿の出が悪くなったり、逆に尿が漏れることがあります。

**原因**：加齢、労働、あるいは背骨の病気で変形した椎間板と、椎骨や椎間関節から突出した骨などにより、神経が圧迫されます。

**病態**：脊柱管は背骨、椎間板、関節、靭帯などで囲まれた脊髄の神経が通るトンネルです。年をとると背骨が変形したり、椎間板が膨らんだり、靭帯が厚くなって神経の通る脊柱管を狭くして(狭窄)、それによって神経が圧迫を受け、神経の血流が低下して脊柱管狭窄症が発症します。椎間板ヘルニアに比べ中高年に発症す



白く見える神経が強く圧迫されているのがわかる

レントゲン写真

MRI

ることが多いようです。

**診断**：単純レントゲン写真である程度は推測できますが、より詳しく診断するためにはMRIや脊髄造影などの検査が必要となります(図)。下肢の動脈がつまって血流障害を生じた時にも似たような症状となることがありますので注意が必要です(表)。

### 腰部脊柱管狭窄症と閉塞性動脈硬化症の特徴の違い

状 況	脊 柱 管 症 管 狭 窄	閉 塞 性 動 脈 硬 化 症
杖をついて歩くとよいか?	よい	無関係
階段を下りたり、椅子から立ち上がる時痛むか?	はい	無関係
歩けなくなったときにしゃがみこむか?	はい	いいえ
脚の回復を待つときに腰をかけるとよいか?	はい	無関係
自転車に乗るとよいか?	はい	つらい
排尿障害、会陰部の灼熱感はあるか?	ある	ない

**予防**：日常生活で姿勢を正しく保つことが必要です。神経の圧迫は腰をまっすぐに伸ばして立つと強くなり、前かがみになるとやわらぎますので、歩く時には、一本杖をついたり、シルバーカーを押して腰を少し

かがめるようにしましょう。そうすると楽に歩けます。また、自転車での移動も痛みが起りにくく、良い運動になります。

**治療**：保存治療としてはリハビリテーション、コルセット、神経ブロックや脊髄の神経の血行を良くする薬で症状が改善することもあります。しかし、歩行障害が進行し、日常生活に支障が出てくる場合には手術を行うこともあります。

歩くと下肢の痛みやしびれが強くなってくる、あるいは下肢の症状に排尿の異常を伴うような症状があれば腰部脊柱管狭窄が疑われますので専門医に診てもらった方がよいでしょう。

### となみリハビリテーション 家族教室のお知らせ

日時 2月8日(水)・15日(水) 午後1時～

「脳卒中1病気にいって」

「脳卒中Ⅱ在宅での介護・リハビリ」

場所 総合病院健診センター集団指導室

対象 脳卒中の患者様とその家族 一般の方

参加費 無料

問合せ 総合リハビリテーションセンター  
(内線3100)

### パネルシアターの会

日時 2月25日(土) 午後4時～

場所 西棟3階「プレイルーム」にて

1. ぞうさんの帽子

2. したきりすずめ を上演します。

問合せ 図書資料室司書  
(内線2380)



絵画・書道・写真・立体・工芸・デザインからロボットまで

# 高校作品展

1/24 [火]

2/12 [日]

会場/企画展示室 観覧時間/10:00~18:00

休館日/1月30日(月)、2月6日(月) 観覧無料

参

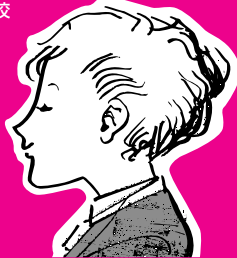
- 石動高等学校 ●小矢部園芸高等学校
- となみ野高等学校 ●福岡高等学校
- 砺波高等学校 ●砺波工業高等学校

加

- 南砺総合高等学校福野高等学校
- 南砺総合高等学校平高等学校
- 南砺総合高等学校井波高等学校

校

- 南砺総合高等学校福光高等学校
- となみ養護学校



# 新収蔵品展

2/18 [土]

3/5 [日]

平成17年度に購入・寄贈された日本画、洋画、彫刻、工芸、写真などの作品66点を展示します。



ジャック・アンリ・ラルティエグ 1928年「マルセイユのピビ」プラチナプリント

会場/企画展示室

休館日/毎週月曜日

観覧時間/10:00~18:00

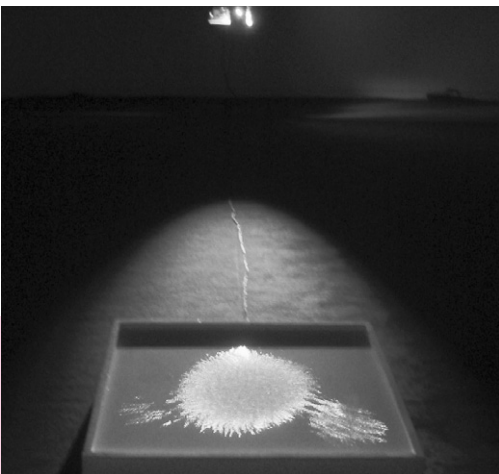
観覧無料

## 第9回至高の精神 ニュートラルプロダクション 戴陽介 × 島山雅弘

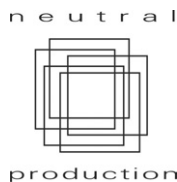
# neutral production

# 「色/空(siki/kuu)」展

音響と映像を融合させ会場全体を作品として発表します。



個展「three vibrations」より 会場:砺波市美術館 2005.1 写真:F.Hashimoto



218 [土] ▶ 312 [日] 観覧無料

会場/2階市民ギャラリー 休館日/毎週月曜日  
観覧時間/10:00~18:00

2006砺波市美術館 至高の精神展  
ニュートラルプロダクション  
(期間限定)ブログサイト開設中

展示会の進行状況などがご覧いただけます。  
皆様のご意見もお待ちしております。  
<http://blog.goo.ne.jp/2006sikou>

### 関連イベント

#### オープニングライブ

日時:2月18日(土)午後6時~  
会場:2階市民ギャラリー  
(観覧無料)  
出演:neutral production+  
DJアライグマ

#### エフエムとなみ公開収録

「"loung chair style"  
(ラウンジチェアスタイル)  
日時:2月26日(日)午後2時~  
会場:2階市民ギャラリー(観覧無料)  
出演:neutral production+  
DJアライグマ

#### ライブパフォーマンス

日時:3月5日(日)、3月12日(日)  
午後2時~  
会場:2階市民ギャラリー(観覧無料)  
出演:neutral production+  
DJアライグマ

### 市民ギャラリー

2月1日(水)~5日(日)  
砺波市役所  
写真クラブ展(無料)



### 常設展 1



~3月15日(水)  
工芸の秀作  
前川 正治(木工芸)

「躍動」2003年 日展特選作

### 常設展 2



~3月15日(水)  
ジャンル・シーフ  
(写真)

「ハーバス・バザー」、  
ニューヨーク 1963年

### 常設展 3



~3月15日(水)  
川辺外治(洋画)  
永原廣(彫刻)

永原廣「飛沫」1986年

## 松村外次郎記念 庄川美術館 TEL・FAX (0763) 82-3373

〒932-0305 砺波市庄川町金屋1066 休館日/毎週火曜日 URL <http://www.town.shogawa.toyama.jp/webapps/institution/detail2.jsp?id=78>

# 第2回 めばえ展 2/4 [土] ▶ 19 [日]

砺波市内小学校2年生全児童の伸び伸びとして可愛く健やかに表現した作品を展示します。参観に訪れるご家族の皆様には、児童作品とともに庄川美術館の彫刻群に親しんでいただける良い機会になることでしょう。ご来館をお待ちしております。

会場/松村外次郎記念 庄川美術館

観覧時間/9:00~18:00(入館は17:00まで)

休館日/毎週火曜日 観覧料/無料 昨年度会場風景



## 赤い羽根共同募金の報告

今年の10月1日から12月末日まで実施しました「赤い羽根共同募金」運動にご協力いただき、ありがとうございます。市内でお寄せいただいた募金の総額は6,181,881円でした。募金は、富山県共同募金会に送金されます。そして、その後、同会より市内の民間社会福祉施設や福祉団体に申請に基づき配分

### 興行募金

各種のイベントや大会の参加者による募金 66,235円

### 学校募金

市内の小学校・中学校・高等学校による募金 224,411円

### その他の募金

46,274円

職域募金  
事業所の職員の皆さんによる募金 41,495円

街頭募金  
ジャスコとアピタの2ヶ所で開催 77,816円

戸別募金  
市内の世帯から寄せられた募金 5,352,650円

## 各種福祉募金の報告

昨年、市民の皆さんにお願いいたしました平成17年度の各種福祉募金（社会福祉協議会会費、共同募金会費、日本赤十字社社費、社会を明るくする運動会費）にご協力いただきありがとうございます。皆さんから寄せられた募金は市内の民間福祉団体に贈られたり、地域で展開される福祉活動やボランティア活動、犯罪予防活動など、地域で支え合う「福祉のまちづくり」のために有効に活用されます。今後も、社会福祉協議会や共同募金会、日本赤十字社など民間福祉事業にご理解とご協力をお願いいたします。

平成17年度各種福祉募金一覧表

地区名	社会福祉協議会 430円/1世帯	共同募金会 450円/1世帯	日本赤十字社 450円/1世帯	本社社費 60円/1世帯	社会を明るくする運動会費 60円/1世帯
出町	838,070	877,050	877,050		116,940
庄下	217,150	227,250	227,250		30,300
中野	184,040	192,600	192,600		25,680
五鹿屋	216,290	225,900	226,350		30,180
東野尻	189,630	196,200	228,450		26,460
鷹栖	315,620	330,300	330,300		44,040
若林	83,420	87,300	87,300		11,640
林	349,160	365,400	510,000		48,720
高波	167,270	175,050	175,050		23,340
油田	475,150	497,250	496,350		66,300
南般若	267,460	279,900	310,000		37,320
柳瀬	186,620	195,300	195,300		26,040
太田	174,150	181,700	261,950		24,300
般若	237,360	248,400	248,400		33,120
東般若	155,230	162,450	180,000		21,660
梅檀野	157,380	164,700	164,700		21,960
梅檀山	82,130	85,950	85,950		11,460
東山見	294,120	307,800	307,800		41,040
青島	283,800	297,000	297,000		39,600
雄神	113,950	119,250	119,250		15,900
種田	129,860	135,900	135,900		18,120
合計	5,117,860	5,352,650	5,656,950		714,120

- 社会福祉協議会会費  
市社会福祉協議会の貴重な財源として、市内の地域福祉活動や在宅福祉活動、ボランティア事業、広報の発行などに活用されます。
- 共同募金会費  
富山県共同募金会へ送金された後、同会より市内の社会福祉施設や社会福祉団体に配分され、貴重な財源としてそれぞれの福祉活動に活用されます。
- 日本赤十字社社費  
日本赤十字社富山県支部に送金され、火災や災害時の救援物資、救急法水上安全法・心肺蘇生法講習会の開催などに使われます。
- 社会を明るくする運動会費  
砺波保護区保護司会を通し市内の非行防止や犯罪予防活動に活用されます。



街頭募金でもあたたかい寄付をいただきました