

4 2004
No.600
月号



広報

しよがわ

SHOGAWA
PUBLIC RELATIONS

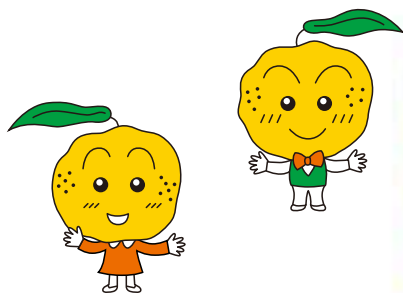
今月の主な内容

- 平成16年度予算の概要……………2～5
- 議会だより……………6～9
- がっぺくんがお知らせする
- 砺波市 庄川町 いい花咲かせよう……………10
- いよいよアユズスタート……………14～15
- みんなのひろば……………16～17
- くらしのカレンダー……………19



広報しよがわ600号達成

青島保育所のもみじ組、さくら組のみんなで
町民体育センター前広場に人文字を描きました



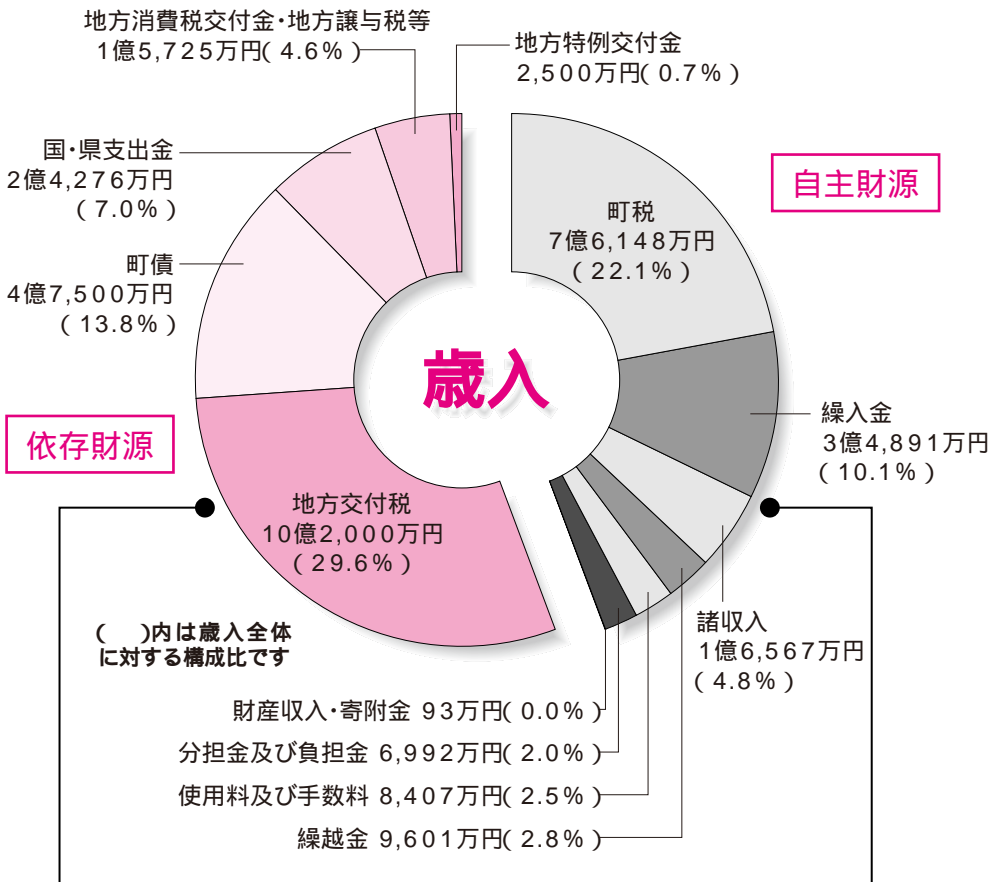
町民体育センター



の概要



34億4700万円



依存財源 19億2,001万円
 歳入全体の 55.7%
依存財源とは
 国や県などによって定められる地方交付税や国・県支出金などの財源

自主財源 15億2,699万円
 歳入全体の 44.3%
自主財源とは
 町が自主的に収入できる町税や諸収入などの財源

庄川町の平成16年度予算の概要を紹介します。

一般・特別会計の予算総額は、52億7,822万円(19%増)となり、このうち一般会計は、34億4,700万円で前年度に比較して62%の増となりました。

歳入では、「三位一体の改革」により地方交付税や国・県支出金が大幅な減額となったため、財政調整基金や公共施設保全基金、福祉基金、減債基金などを取り崩して充てました。

また、歳出では、平成7年度及び8年度に発行した減税補てん債を一括借り換えすることから、公債費が大幅な増額となりました。また、砺波市との合併までに完了したい事業等があるため、前年度予算額を上回る編成となりました。

予算の概要は、ご覧のとおりです。

〔 歳出予算内訳 〕

<p>消防費</p> <p>町民1人当たり 18,068円</p>	<p>商工費</p> <p>町民1人当たり 29,213円</p>	<p>労働費</p> <p>町民1人当たり 1,575円</p>	<p>民生費</p> <p>町民1人当たり 109,960円</p>	<p>議会費</p> <p>町民1人当たり 10,577円</p>
	<p>土木費</p> <p>町民1人当たり 62,403円</p>	<p>農林水産業費</p> <p>町民1人当たり 17,370円</p>	<p>衛生費</p> <p>町民1人当たり 25,195円</p>	<p>総務費</p> <p>町民1人当たり 70,487円</p>

(人口は7250人、園児は280人、児童は379人、生徒は189人、国保は2527人、老保は1291人で計算しました。)



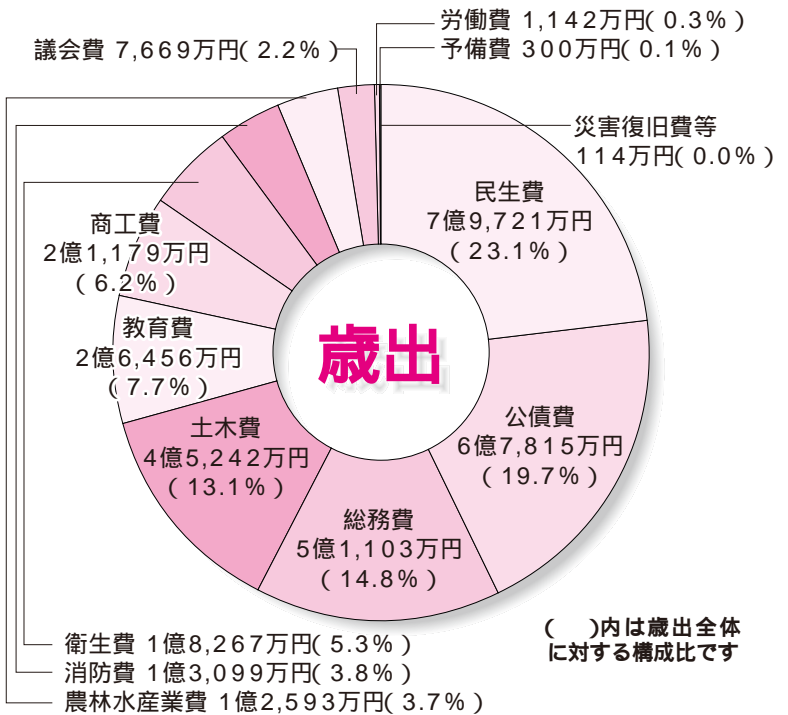
庄川町の平成16年度予算

庄川町各会計別予算額

一般・特別会計

(単位:万円,%)

会計区分	予算額	伸率	
一般会計	344,700	6.2	
特別会計	国民健康保険事業	57,106	5.2
	老人保健医療事業	86,250	4.2
	下水道事業	38,567	1.0
	簡易水道事業等	659	12.6
	土地取得事業		皆減
計	182,582	5.2	
合計	527,282	1.9	

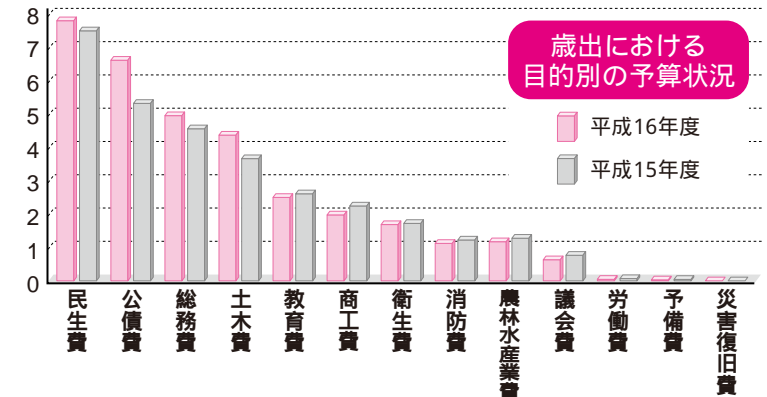


水道事業会計

(単位:万円,%)

区分	予算額	伸率	
収益的収支	水道事業収益	11,815	4.6
	水道事業費用	11,422	6.4
差引	393	120.3	
資本的収支	資本的収入	26	97.4
	資本的支出	5,720	1.4
差引	5,694	23.4	

(億円)



<p>国民健康保険事業</p> <p>加入者1人当たり 225,983円</p>	<p>小学校費</p> <p>児童1人当たり 134,095円</p>	<p>町債現在高 (平成15年度末見込) 町民1人当たり 644,621円</p> <p>(特別会計・債務負担行為額を含めると1,101,750円)</p>	<p>災害復旧費</p> <p>町民1人当たり 158円</p>	<p>教育費</p> <p>町民1人当たり 36,490円</p>
<p>老人保健医療事業</p> <p>加入者1人当たり 668,087円</p>	<p>中学校費</p> <p>生徒1人当たり 246,275円</p>	<p>保育所費</p> <p>園児1人当たり 1,089,343円</p>	<p>公債費(借金の返済)</p> <p>町民1人当たり 93,538円</p>	

この一年間の主な 事業を紹介します



窓口業務の効率化

住民基本台帳ネットワークシステム事業費	473万円
全国の市区町村と国・県とのネットワークシステム (昨年8月から本稼働)	
とやま広域窓口サービス事業費	65万円
県内35市町村と住民票発行等の広域化を図る	
戸籍電算化事業費	1,319万円
戸籍簿の電算化を図り、正確かつ迅速化を目指す (5月から本稼働)	
公的個人認証サービス事業費	237万円
インターネットによる行政手続きに必要な電子証明書の発行	

地域イントラネット整備

地域イントラネット基盤施設整備事業費 879万円
光ファイバーケーブルにより、公共施設間を接続し、多面的な活用を目指す



生活環境促進

廃品回収報奨金・家庭地域美化の日等補助金	153万円
ゴミ回収に対する補助	
ごみステーション改修補助金	25万円
1基 1/2補助とし5万円を限度	
資源ごみ回収報奨金	34万円
資源・不燃ごみ回収に対する報奨	
環境モニター事業	40万円
不法投棄防止のための監視	
墓地台帳整備事業費	49万円
青山・松原墓地の台帳整備	

地域情報発信

地域情報レポート 46万円
身近な町内情報を記録するほか、TSTケーブルテレビを通して放映



福祉制度の充実

福祉タクシー利用券交付事業	12万円
下肢障害等1級又は2級の方に1人あたり年間200円券を 20枚交付	
身体障害者施設訓練等支援費	1,046万円
施設入所者・通所者を支援	
知的障害者施設訓練等支援費	3,277万円
施設入所者・通所者を支援	
身体・知的居宅生活支援費	128万円
ホームヘルプ・デイサービス・短期入所を支援	
ボランティア外出支援サービス事業	24万円
高齢者等を対象に医療機関等との間を送迎	
緊急通報体制等整備事業	138万円
ひとり暮らし高齢者等の緊急時に相談センターに通報	
ケアポート庄川デイサービスセンター建設補助 利用定員30人	1,222万円

少子高齢化対策

定住化促進事業費	1,675万円
各種の奨励金制度を実施	
次世代育成支援行動計画策定費	100万円
総合的な子育て支援施策をまとめ、砺波市と合同で実施	
東山見保育所改修事業費	5,873万円
遊戯室の改築	
放課後児童対策事業費	462万円
各児童館において学童保育と児童健全育成事業を実施	
子育て支援対策事業費	653万円
子育て支援センターの開設及び育児支援サポート事業の実施	
特別保育事業費	1,181万円
延長保育や乳児保育及び保育所地域活動事業などを実施	
保育料軽減事業費	1,103万円
第3子以降入所児や2人以上同時入所時の保育料軽減措置	
生きがい活動支援通所事業費	1,048万円
デイホームとやまがき荘で日常動作訓練などを実施	



教育振興対策

保・小連絡協議会事業費 発達段階に応じた指導のあり方を研究し、保・小一貫した指導の充実を図る	10万円
少人数指導講師設置費 小学校3～4年生の算数のために補助教員を配置	221万円
教科指導講師設置費 中学校の特別な教科のために補助教員を配置	52万円
子ども元気活動支援センター事業費 無農薬農業体験やヤング創造アドベンチャー事業等を実施	91万円
子育て支援事業費 3歳親子ふれあい村事業等を実施して子育ての支援を図る	48万円
「チャレンジデー2004 in 庄川」開催 5月開催予定	25万円
庄川スポーツクラブ「アユーズ」補助金 だれもがスポーツに親しむことができる環境整備	100万円



健康増進対策

不妊治療費補助金 不妊治療にかかる医療費の助成	10万円
健康教育事業 糖尿病予防教室など生活習慣改善のための教室開催	122万円



農業振興対策

金屋ゆず原種保存等業務委託 ゆずの原種保存、加工品開発、共同防除を実施	30万円
フレッシュファーム開拓事業補助金 ゆず搾汁機導入に対する補助	75万円



主な建設事業

林道整備事業費 金剛寺線開設工事	1,034万円
雄神農村公園整備工事費	300万円
水記念公園フレッシュアップ工事費	500万円
道路新設改良事業費 町道第15・28・324・336号線の改良工事を実施	6,663万円
消雪装置設置費 町道第32号線消雪装置リフレッシュ工事 町道第110・256号線消雪装置水源設置工事	4,731万円
1号環状線新設事業費	3,154万円
もみじ植樹事業費	200万円
下水道事業費 快適な生活環境の整備を図る	3億8,567万円



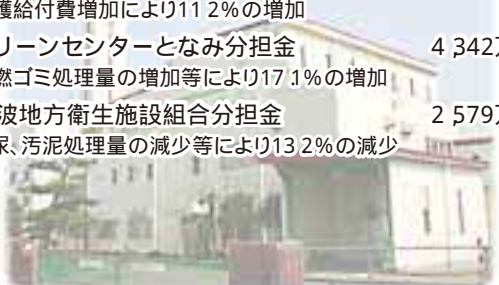
消防防災対策

青島地区総合防災訓練費 自主防災を強化し、災害に備える	47万円
自動消火器設置補助金 ウツカリ火災を防止するため、設置費の1/2を補助	50万円
防火水槽等設置工事費 防火水槽、消火栓、消火栓ホース箱を整備	840万円



広域行政の推進

砺波広域圏事務組合CATV事業負担金 ケーブルテレビ事業に対する負担金	320万円
砺波地方介護保険組合分担金 介護給付費増加により11.2%の増加	7,348万円
クリーンセンターとなみ分担金 可燃ゴミ処理量の増加等により17.1%の増加	4,342万円
砺波地方衛生施設組合分担金 し尿、污泥処理量の減少等により13.2%の減少	2,579万円



議会だより

3月議会定例会

庄川町議会定例会(第2回)が3月9日から9日間の日程で開催され、初日の9日は、議案17件を一括上程し、町長から町政報告、議案に対する提案理由の説明の後、議案を各委員会へ付託しました。

2日目の3月10日には、代表並びに一般質問を行いました。

また、12日には建設委員会、15日には総務委員会を開催し、付託議案を慎重審議の上、最終日17日本会議において各委員長報告を行いました。付託された議案は原案どおり可決となりました。

また、砺波地区老人福祉施設組合議会議員の選挙についてほか1案件が追加上程され、いずれも当選・同意となりました。本会期中に提案された議案については、別記のとおりです。

代表・一般質問

質問

庄嵐会代表 山森文夫 議員

答弁 藤森栄次 町長

【平成16年度予算における三位一体の改革の影響について】

町財政における影響額は、一般財源において対前年度比2億3千2百万円の減額で、

内訳として地方交付税で1億8千万円、地方特例交付金2

百万円、臨時財政対策債5千万円の減となっている。国県

支出金では7千4百30万円の減額である。不足する財源に

は繰越金と基金を取崩し一般会計に繰入れるものである。

「三位一体の改革」による地

方交付税の削減は、合併特例措置とは別に行われ、各年度の地方財政計画において明確となるものであり、現段階で今後の見込み額を算定することは困難である。

交付税の「財政調整機能」の縮減については過疎地方の切捨てにつながるものであり、関係機関と連携し政府に要望していきたい。

【第4次総合計画の進捗について】

各施策の進捗率は、「美しい環境の住みよい町」では91.9%、「希望と活気に満ちた豊

かな町」では94.3%の達成率であるが、「人間性豊かな文化

の町」では未着手の事業もあり、37.8%である。

37.8%である。

未着手の事業のうち、健康センターについては新市建設計画の中で合併特例債事業として平成17年度から実施予定であり、中学校の耐震調査、大規模改修等は通常事業として新市の総合計画にあげられるが、砺波市と格差が出ないよう十分配慮していきたい。

【市民プラザの建設について】

町中心部の庄川支所及び農村環境改善センターに併設し、これらの施設と一体となった健康・保健・福祉の総合施設を計画している。健康センターと健康プールが一体となった複合施設で、高齢者向けの水中ウォーキングなどができるプールとして計画するものである。

健康センターは、市街地に

位置し高齢者の方も利用しやすく、駐車台数も確保できることから、健診、相談体制も充実できると考えている。小さくてもきらりと光るオンリーワンを目指した施設にしたいと考えている。

【道路整備について】

主要地方道新湊庄川線 下村、示野地内改良について

【示野地内改良について】

示野地内改良については、

示野地内改良については、

示野地内改良については、

示野地内改良については、

示野地内改良については、

で至っておらず、引き続き強く要望していきたい。

【中部スーパー農道の延伸について】

【新市建設計画において合併特例債適用事業として位置付けられており、新市総合計画においても早い段階で年次計画に組み入れることを考えられている。平成16年度は必要

範囲の現況調査を実施した後、関係機関との調整、整備計画についての地元協議に入りたいと聞いている。

【1号環状線について】

【赤岩周辺河川環境整備事業】

【水記念公園と共に一体化した開発】

【赤岩周辺河川環境整備事業】

【水記念公園と共に一体化した開発】

【水記念公園と共に一体化した開発】

【水記念公園と共に一体化した開発】

【水記念公園と共に一体化した開発】

【水記念公園と共に一体化した開発】

【水記念公園と共に一体化した開発】

【水記念公園と共に一体化した開発】

平成17年度の事業採択に向けて基本計画策定業務を委託したところである。

【せせらぎ街道、ミニ水力発電、ピクニック広場等を考えており、10月までに推進協議会を数回開催し、取りまとめていきたい。

【質問 石黒久敬 議員 答弁 中島 財務課長】

【合併に関する諸問題について】

【固定資産税について】

【福祉施設知的障害者への福祉社について】

【福祉施設知的障害者への福祉社について】

【福祉施設知的障害者への福祉社について】

【福祉施設知的障害者への福祉社について】

【福祉施設知的障害者への福祉社について】

【福祉施設知的障害者への福祉社について】

【福祉施設知的障害者への福祉社について】

【福祉施設知的障害者への福祉社について】

【福祉施設知的障害者への福祉社について】

【福祉施設知的障害者への福祉社について】

民間企業の皆さんが経営ノウハウを活かし、障害者の方々のやる気を喚起し低賃金の改善を図ることによって自立支援をされることについては異論はありません。障害者の皆さんの幸せの実現のためには地域の皆さんが十分理解し、受け入れの態勢を整えて行くことが重要であり、今後は、社会参加事業とその受け皿作りを重点に推進していかなければならないと考えている。

答弁 大浦 産業建設課長

庄川町中小企業融資制度・振興補助金等について

中小企業融資制度については、現行のまま新市に引き継ぎ、新市において新たな制度を設けて平成17年度からの適用を考えている。現在、新市における条例・規則の調整を行っており、より充実した制度となるよう調整していきたい。

中小企業奨励事業補助金交付要綱については、砺波市にも類似した中小企業振興条例施行規則があり、現在調整中であるが、今までと同様、中小企業、商店街の活性化につながるよう内容をつめていきたい。

町道について

新市になっても現在認定し

ている町道は全てそのまま新市の市道として認定されるが、新しく認定する場合は、現在砺波市の認定基準である幅員4m以上であることが条件となる。また、砺波市の市道と庄川町の町道がつながっている場合、起点・終点と路線名の変更の調整が必要である。

答弁 藤森栄次町長

職員の資質向上について

合併後は退職者の40%を新規雇用するという職員適正計画に基づき、10年後には合併時より50名を削減する計画である。

砺波市職員と庄川町職員の給与の格差については一気になくす事は不可能であり、年数をかけて調整するよう協議している。

資格については、個々の能力と資質を高めることにより行政の効率化とサービスの向上につながるものであり、意欲ある職員には支援していきたい。また、住民の幸せのために努力を惜しまぬよう日頃から指導している。

職員は誰が市長になられようと、自己研鑽に励み行政能力を発揮して職務に精励することが重要である。合併後、現在の庄川町民の真の幸せの

ために何らかの形で行政に携わることも必要かと思うが、今現在は考えていない。

質問 寺井武彦議員

答弁 藤森栄次町長

伝統産業の振興について

水稲種子、大きな事故2件発生に対する再発防止について

先人の尊い弛まざる努力により築き上げられた、古い伝統と信用を誇る庄川特産の「種もみ」の信用回復に向け、関係機関に対し、同じ過ちを繰返さないよう、そしてより高い品質管理に万全を期すよう強く申し入れをしたところである。

若い担い手農家の育成や創造性豊かな活力ある農村社会の実現について

全国一の種もみ産地を後世に引き継ぐために、今後、認定農業者等の農産生産法人化を進めるとともに、優良農地や施設をスムーズに継承できる組織作りを進めていかなければならない。関係機関と連携を図り、農産生産法人化を進め、集落営農の方向づけを推進していく考えである。

挽物木地産業の活性化について

水記念公園では、「庄川木工まつり」の開催、「木工口ク

の実演紹介」、「木工絵皿教室」等を実施しており、また木工協同組合等でも伝統的工芸品産業後継者育成事業の実施等、庄川挽物木地の良さについて普及啓蒙に努められている。昨年は、水記念公園をサテライト会場として開催した、2003伝統工芸ふれあい広場「高山」では全国に大々的にPRすることができた。

今後とも、各施設を利用して、庄川挽物木地の魅力を広くPRするとともに、少しでも関心をもっていただけのような取り組んでいきたい。

柚子生産振興について

実証ほ場の計画的な拡充、共同防除による品質管理、施設設備の充実のため、県や農協と連携をとりながら引き続き支援するとともに、新しい加工品の開発への助成も実施していきたいと考えている。

答弁 田上 弘教育長

構造改革特区構想の将来展望について

不登校児童生徒支援教育特区の取り組みについて

地域の特性を生かし、教育力を高める観点からすればこの取り組みは大変意義のあることと理解しており、また全国ではさまざまな申請がな

れている。

新市においても、不登校児童生徒の支援だけでなく、幅広く住民ニーズを取り入れながら、地域が一体となって取り組めるような教育特区の模索に努めたい。

学校給食について

食物アレルギーの生徒に対する学校給食対応について

該当する生徒にはその原因となる食物を食べないよう指導しており、近隣町村においても同様の対応をしている。アレルギー食品が個人によって多種多様であることから、代替食メニューを提供すること

は大変困難であり、該当する生徒の推移を見守りながら慎重に対応していきたい。また、「給食だより」を通じてアレルギー食品への対応を保護者にも啓蒙していきたい。

質問 松田吉孝議員

答弁 藤森栄次町長

新市における人口増への推進策について

庄川町が実施していた人口増に替わるべき推進策等は

今回の合併により、町で実施してきた人口増対策事業の結婚祝い金、第3子出産奨励金、住宅奨励金については、記念樹交付事業に移行し、子育て

環境支援として保育料の引下げや、平成16年度からは新たに不妊治療費補助金を設けて少子化の抑制に努めて行きたいと考えている。

建設計画等に人口増への推進策が考えられているのか

「**新市建設計画**の中で水記念公園周辺整備や水辺プラザ事業などを活かした、温泉活用滞在型観光拠点ゾーン」の事業を進めていきたいと考えているが見るだけの観光だけでなく体験する観光も取り入れ、交流人口の増加と活気と魅力あるまちづくりに取り組んでいきたい。

人口増への対応については庄川町地区であっても庄東地区と同じ道をたどるのではないのか

「**庄川町エリアと庄東地区**では環境や地理的条件も異なり同様に人口が減少するとは考えられない。

庄川町農業水稲種子栽培をコメの生産調整から除外する農業特区に申請を

「**水稲種子に加え、水稲品種改良開発**を含む現在実施している生産調整から除外し栽培できる農業特区になるよう、調査、研究し、申請してはどうか

「**窓特区の指定を受けて、米の**

生産調整規制の特例を受けることにより、種もみの作付面積拡大のメリットがあるように考えられるが、転作奨励金の交付が受けられなくなるのではないかと考えられる。また、これまで受けていた農業関係補助金の取り扱いがどうなるのかも含めて検討しなければならぬ。国・県・農協等関係機関と十分調査・検討していきたい。

答弁 田上 弘教育長

子ども読書推進等について

「**市町村において国が策定する基本計画に基づき当町ではどのような施策が行われているのか**

「**子ども読書離れを食い止める**ためにより積極的な方策をとるよう促しているものとして理解している。本年度より小学校、保育所において、ボランティアグループによる本の読み聞かせを年間10回程度行っている。また、移動図書館の充実により、希望するクラスには「**学級文庫**」を開設し、児童、生徒の身近に本を置くよう配慮している。

「**子どもの読書する機会、習慣を身につけさせる為、学校にあつては、朝の読書の時間**」

「**家庭にあつては、ノーテレビデー**」を設けたら

「**読書習慣を身につけること**は子どもの情操教育推進において大変意義のあることと考えている。新年度より小学校で**全学年週1回の、朝の読書の時間**」を定着させ、その上で更に拡充していきたい。「**ノーテレビデー**」については各家庭でご指導いただければ有り難いと思つている。

質問 野村政春議員
答弁 藤森栄次町長

平成16年度予算と合併優遇制度について

「**砺波市と庄川町の対等合併**により新砺波市となり優遇策により安定した基盤を確保し、これからの厳しい財政環境の中で地方自治体として生き残りを図っていくのが本来の目的である。

合併により行政改革が終了するものではなく、絶えず継続しなければならぬ。住民負担増については、現在のところ考えていないが、100%とは言い切れないところである。

庄川町第3セクターについて

「**町が貸付ける八千万円を特別資金とし、必要に応じて庄**

川開発協の取締役委員会の承認を受け運用する。なお、その結果については必ず町へ報告することが決められた。また、特別資金残高も、町議会に報告することが決定された。これを契機に経営安定化に向け役員が一丸となって取り組むことを確認されたところである。

地方債の今後について

「**合併後の標準財政規模、公債費制限比率等の財政指標**に関しては、平成17年度地方交付税の確定や平成18年度までの「**三位一体の改革**」で地方財政がどのような財源構造となるのか見通せない状況である。

質問 藤永 卓議員
答弁 藤森栄次町長

合併による財政シミュレーションについて

「**合併に伴う特別債の起債による財政は地方交付税の段階補正との影響について**

「**合併特別債発行後、償還元利金の70%を15年間、事業費補正方式で地方交付税に算入**され交付されるものである。各年度で発生する元利償還金について実額で算入する方式であり、交付税が削減されるからといって、合併特別債の交付税算入額が減少するものではない。

段階補正は合併後10年間行われる合併算定終了後、さらに5年間で段階的に減額する措置であり、これも合併優遇策の一つである。

示された住民サービスは果たして維持できるのかについて

「**新市建設計画**においては現状を踏まえ10年間を見越して計画されたものであり、国の施策によほどの急激な変化のない限り、現状のサービスは維持できると考えている。

1号環状線早期完成の見通しについて

「**窓山森議員への答弁**のとおりです。

冬期除雪の拡充について、機械除雪は積雪時における対応への点検整備について

「**現在、機械除雪による損傷箇所**の修繕に合わせて、消雪装置の不具合箇所等確認をしているところであり、この結果に基づき計画的な修繕に努めたいと考えているのでご理解賜りたい。

あらたな減反政策への対応について

「**減反に転作物物の保障制度**

「**窓今回の改革で国からの」とも補償」助成金がなくなつたことで、自家消費野菜の作付け**

に対する産地づくり交付金が交付されなくなった。めまぐるしく変化する農業政策に対して、水稲種子、大豆種子の総合採種地としての地位を確立するため、今後とも関係機関と連携を取りながら努力していきたい。

【二万石用水沿い道路の環境整備の促進について】

【ご質問の箇所は二万石用水の管理道路で、区域も井波町であり、他の要望箇所と比較して緊急度は高いとは言えないことから、当面整備することとは考えていない。

【保育所園児への給食時、おやつへの脱脂粉乳、生牛乳支給改善策について】

【脱脂粉乳は脂肪分が少なく低カロリーでありながら成長に欠かすことのできない必須アミノ酸を含むたんぱく質も豊富に含有し、かつ牛乳に比べ安価で長期保存でき、必要量だけを調理できるということから、保育所給食に取り入れてきたものである。

今後合併に向けて給食単価や献立の統一を図る中で、脱脂粉乳の摂取回数調整や一部生牛乳への切替えも検討していきたいと考えている。

可決された議案

【条例】

庄川ふれあいプラザ条例の制定について
「県営中山間地域総合整備事業」となみ山麓地区」で整備された中山間活性化施設(ふれあいプラザ)を富山県より譲渡を受ける為に制定するものです。

庄川町特別会計条例の一部改正について
砺波市との合併時に公共用地先行取得事業等について新市の速やかな一体性を確立するため、土地取得事業特別会計を廃止するものです。

庄川町税条例の一部改正について
庄川町税等の徴収の特例に関する条例の一部改正について

上記2件は、平成16年4月1日より固定資産税の前納報奨金の廃止に伴うものです。

庄川町手数料条例の一部改正について
平成16年5月22日付で戸籍事務を電算システムで取り扱う市町村に指定されることに伴い、新たに扱う証明書の手数料について追加するものです。

庄川町保健事業振興基金条例の廃止について
備品購入のため基金をすべて取り崩すこととなり、本条例を廃止するものです。

【予算】

平成16年度庄川町一般会計予算
予算総額は、3,447,000千円(対前年度比6.2%増)です。
平成16年度庄川町国民健康保険事業特別会計予算
予算総額は、571,058千円(対前年度比5.2%減)です。
平成16年度庄川町老人保健医療事業特別会計予算
予算総額は、862,500千円(対前年度比4.2%増)です。
平成16年度庄川町下水道事業特別会計予算
予算総額は、385,670千円(対前年度比1.0%減)です。
平成16年度庄川町簡易水道事業等特別会計予算
予算総額は、6,590千円(対前年度比12.6%増)です。
平成16年度庄川町水道事業会計予算
水道事業収益は、118,151千円を見込み、資本的収支については、資本的支出を57,199千円(対前年度比1.4%増)にするものです。
平成15年度庄川町一般会計補正予算(第8号)

追加補正額は19,142千円で、補正後の予算総額3,692,943千円で、主な内訳は県議会議員選挙費2,716千円、町長選挙費2,722千円、国民健康保険事業特別会計繰出金3,143千円、老人保健医療事業特別会計繰出金2,527千円、松原墓地東側周辺整備工事費3,600千円、中小企業金融対策事業費4,020千円、新設改良事業費7,550千円、除雪作業業務委託料7,500千円等です。

平成15年度庄川町国民健康保険事業特別会計補正予算(第2号)

追加補正額は1,904千円で、補正後の予算総額609,687千円で、内訳は退職被保険者等高額療養費1,000千円、平成14年度療養給付費等負担金返還金732千円等です。

平成15年度庄川町老人保健医療事業特別会計補正予算(第3号)

追加補正額は14,500千円で、補正後の予算総額849,578千円で、内訳は医療給付費です。

平成15年度庄川町土地取得事業特別会計補正予算(第3号)

追加補正額は27,100千円で、補正後の予算総額134,384千円で、内訳は用地購入費25,800千円、用地等補償料2,300千円、一般会計繰出金3,600千円です。

平成15年度庄川町下水道事業特別会計補正予算(第4号)について

追加補正額は14千円で、補正後の予算総額393,941千円となるもので、公共下水道事業の財政調整基金利子積立金等です。

【選挙】

砺波地方老人福祉施設組合議会議員の選挙について
庄川町青島3468番地 藤森 栄次氏 再任
庄川町示野 27番地 藤永 皋氏 再任

【人事案件】

庄川町固定資産評価審査委員会委員の選任について
庄川町金屋4410番地 山本 和夫氏 再任



愛称「がっくん」

がっくんがお知らせする

砺波市・庄川町

いい花咲かせよう

3月5日(金)に庄川ふれあいセンターにおいて第14回砺波市・庄川町合併協議会が開催され、合併協定項目(52項目)全ての調整が整い、全会一致で決定されました。また、合併協議会の16年度事業計画及び予算についても承認されました。

合併スケジュール等は、合併協議会日より第10号「(3月発行)をご覧ください」か、砺波市・庄川町合併協議会ホームページで見ることができます。
<http://www.city.tonami.toyama.jp/tonami-shogawa/>



第14回砺波市・庄川町合併協議会の様子

3月に正式決定した新市の建設計画のうち市町村合併懇談会で質問の多かった項目についてお答えします。

質問

合併特例債の運用期間や計画実施はどのようになるの？

合併特例債の期限は10年間で、全体で約98億円を計画しており、庄川町分は約20億円の事業費になる予定です。なお、特例債事業の着工時期や優先順位については、今後検討していきます。

質問

市民プラザ庄川(現役場庁舎)の改修はどのようになるの？

現在の役場庁舎には戸籍や福祉、

税金、道路などの業務を担当する庄川支所と市の教育委員会部局が入ります。また、砺波市土地改良区も入る計画です。

庁舎にはエレベーターを設置し、トイレの改修、自治振興会等の部屋や会議室、町民サロン室などを計画しています。

質問

健康センター・健康プール建設はどんな計画ですか？

現在の役場周辺に建設を予定しています。健康プールは、町民を対象

とした規模で、プール内をウォーキングしながら誰でも気軽に健康づくりができるものを検討しています。

また、乳幼児から高齢者までを対象とした予防接種や各種健診体制、育児等の相談体制の充実をはかりながら、生涯を通した心身の健康づくりに努めるとともに、健康・保健・福祉の一体型の施設整備を計画しています。



質問

やまぶき荘はどんな改修計画ですか？

現在のやまぶき荘は築25年を経過し老朽化が著しいため、やまぶき荘北側部分(働く婦人の家)を改修し、大浴場や露天風呂の改築を計画しています。建設費用は、合併特例債を充当する計画であり、改修後も今までどおり社会福祉協議会での運営を検討しています。

質問

市営バスはどんな運行計画ですか？

町で運行している福祉バスのほか、砺波市営バスやスクールバス・加越能バスも含めて総合的に運行ルートを検討しています。

質問

町の図書館や水資料館はどのような？

図書館や水資料館についても現行のまま残し、管理運営については今後検討していきます。

図書館の開館時間や休館日については、新市発足までに利便性を考慮し、調整する予定です。

質問

商工会や観光祭はどうなるの？

現在、砺波市では民間主導型、庄川町では行政主導型でイベントに取り組んでいます。観光祭などについては、合併後も現行どおり実施していきます。

また、商工会についても現行のとおりです。

ちよっと一言

「ちよっとしたことごとく」

町政モニター 廣嶋茂晴（古上野）



いよいよ農繁期になってきました。平成11年度に国の補助を受け、私たち古上野機械利用組合にも育苗施設が完成しました。それと同時に地域では一貫した作業体系による育苗代かき、田植作業等を共同で行い、オペレーター制による日割を組み、各所所には責任者を配置する等、一連の作業体系が組み込まれる方式で行っています。

従来は、各個人が自分の都合の良い日を選んで作業をしていたため、能率も悪く、作業も週末（土・日）に集中していました。秋作業、稲刈り（もそれに似た傾向であったため、週末に集中し、しかも天候に左右されて大変非能率的でした。

これらの点も平日にオペレーターに参加してもらえ方を中心に作業することで能率良く、しかも刈り取り、適期に行えるようになりました。まだまだ課題も多いのですが、出来ることから集団化して作業を行っています。

現在、地域では高齢化が進む中で、しかも大多数が兼業農家であり、オペレーターの日割の確保も大変です。

しかし、庄川町の大半は種籾の生産が主であり、地域の農地を守っていくには集団化（共同化）を進め、よりよい作業体系を考えて、互いに助け合ってやっていくしかないのではないのでしょうか。

工事等入札結果 (2/21~3/20)

工事期間中は、町民の皆さんに大変ご迷惑をおかけしました。ご協力ありがとうございました。（単位：円）

番号	工事等名	施行箇所	工期	入札予定価格(税込)	請負金額(税込)	落札業者	備考
1	雄神地区污水管路施設不明水調査業務委託	庄三谷	平成16年2月25日から 平成16年3月30日	1,806,000	1,764,000	㈱高岡市衛生公社	
2	町道第61号線外2路線舗装復旧工事	青島正	平成16年2月25日から 平成16年3月26日	9,208,500	9,030,000	東洋道路興業(株)	中島自動車工業-米道信宅 梅香園-島田義雄宅
3	町道第89号線外2路線舗装復旧工事	金屋	平成16年2月25日から 平成16年3月26日	4,431,000	4,357,500	西村工業(株)	中島富三宅-石森義信宅 中田実宅-しゃんか-る 池田久信宅-池田哲雄宅
4	県道小森谷・庄川線外3路線舗装復旧工事	青島ヶ新 高橋	平成16年2月25日から 平成16年3月26日	8,326,500	8,190,000	㈱藤井組	服部製作所-石黒孝成宅 嶋田庄三宅-築場はな宅 梅本紀二三宅-水上秋夫宅
5	岩黒防火水槽設置工事	金屋	平成16年2月25日から 平成16年3月25日	5,208,000	5,187,000	庄川興業(株)	
6	町道第68号線沿污水管渠布設工事	示野	平成16年2月25日から 平成16年3月31日	3,328,500	3,255,000	木村産業(株)	
7	町道第221号線外2路線污水管渠布設工事	天正	平成16年2月25日から 平成16年3月31日	10,048,500	9,744,000	㈱神下組	
8	漏水調査業務委託	一元	平成16年2月27日から 平成16年3月26日	1,800,750	1,680,000	フジ地中情報(株) 北陸営業所	
9	松原墓地周辺整備工事	示野	平成16年2月27日から 平成16年3月26日	3,559,500	3,517,500	藤森工業(株)	
10	小牧観光会館・公衆便所改修工事	小牧	平成16年2月27日から 平成16年3月26日	3,307,500	3,286,000	庄川興業(株)	
11	庄川小学校体育館サイドステージ改修工事	金屋	平成16年2月27日から 平成16年3月29日	1,827,000	1,785,000	木村産業(株)	
12	庄川小学校給食室冷房設備工事	金屋	平成16年2月27日から 平成16年3月29日	2,142,000	2,121,000	太田配管(株)	
13	庄川中学校給食室冷房その他設備工事	青島	平成16年2月27日から 平成16年3月29日	1,995,000	1,942,500	藤森工業(株)	
14	青島水源池薬注設備改良工事	青島	平成16年2月27日から 平成16年3月26日	2,404,500	2,362,500	㈱竹部工業	
15	町道第74号線配水管布設替工事	青島	平成16年2月27日から 平成16年3月26日	3,906,000	3,853,500	高田産業(株)	27区町内
16	ホームヘルパー車購入	青島	平成16年3月2日から 平成16年3月30日	(非公表)	1,449,000	㈱中島自動車工業	軽四輪自動車2台

手続き等のお知らせ



No.1

今回は、国や郵便局などに関係するものについてお知らせし、次号からは県関係等順次掲載していきます。

平成16年3月1日時点

項目	該当者	住所変更などによる取扱い		窓口 (機関名、住所、電話番号)
		要・不要	手続方法等	
健康管理手帳	左記の手帳をお持ちの方	不要	・住所変更の手続きは必要ありません。	富山県労働局安全衛生課 〒930 8509 富山市牛島新町11 7 076 432 2731
雇用保険適用事業所の所在地	左記保険の適用事業所	不要	・所在地変更の手続きは必要ありません。	砺波公共職業安定所 雇用保険課 〒939 1363 砺波市太郎丸1 2 5 0763 32 2914
雇用保険失業給付の受給に係る住所	左記給付の受給資格者・離職票保持者	不要	・住所変更の手続きは必要ありません。	同上
求人申し込みに係る事業主の住所	左記の申し込みをされている事業主	不要	・住所変更の手続きは必要ありません。	砺波公共職業安定所 職業相談第二部門 〒939 1363 砺波市太郎丸1 2 5 0763 32 2914
各種助成金(厚生労働省関係)受給事業所の住所	左記の助成金を受給されている事業所	不要	・住所変更の手続きは必要ありません。	同上
自動車検査証・普通自動車・二輪(126cc以上)	左記の自動車等の使用者・所有者	不要	・住所変更の手続きは必要ありません。 抹消登録をする場合は、住所の変更登録を行ったうえで手続きをしてください。(新市名に変更を希望される方は、新市で発行する変更証明書を添付して変更登録の手続きをお願いします。)	北陸信越運輸局 富山運輸支局登録部門 富山市新庄町馬場82 076 423 6618
自動車検査証・軽自動車	左記の自動車の使用者・所有者	不要	・住所変更の手続きは必要ありません。 抹消登録をする場合は、住所の変更登録を行ったうえで手続きをしてください。(新市名に変更を希望される方は、新市で発行する変更証明書を添付して変更登録の手続きをお願いします。)	軽自動車検査協会 富山事務所 富山市藤木520 1 074 423 8472
道路占用許可証(国道)	左記の許可証をお持ちの方	不要	・住所変更の手続きは必要ありません。 ・住所表示の変更以外の事由で変更するときなどに併せて手続きしてください。	富山河川国道事務所道路管理第一課 富山市石金3 2 37 076 424 1701
係属中の民事事件の当事者等の住所	左記民事事件の当事者及び利害関係人等の関係者	要	・住所が変更になった旨を記載した書面(任意様式)を当該民事事件を管轄する裁判所に提出してください。	該当民事事件を管轄する最場裁判所
恩給受給者の住所	恩給を受給されている方	不要	・住所変更の手続きは必要ありません。	総務省人事課・恩給局恩給相談官(室) 東京都新宿区若松町19 1 03 5273 1400
特許・実用新案・意匠・商標登録	左記の登録(出願)をされている方	要	・登録済みの方は「表示変更登録申請書」を特許庁出願支援課に提出してください。 ・出願中の方は「住所変更届」を提出してください。	(社)発明協会富山県支部 高岡市二上町150 0766 27 1150

郵便局

平成16年3月1日時点

項目	該当者	住所変更などによる取扱い		窓口 (機関名、住所、電話番号)
		要・不要	手続方法等	
郵便番号	—	不要	・郵便番号の変更はありません。	最寄の郵便局
・郵便貯金通帳 ・証書 ・キャッシュカード (郵便局関係)	左記の通帳等をお持ちの方	不要	・合併による市町村名の変更の場合は、預金者の住所を新市の住所に読み替えますので、住所変更の手続きは必要ありません。なお、通帳及び証書の住所の訂正を希望される方は、合併後、最寄りの郵便局に通帳及び証書を持参してください。	同上
簡易保険証書(郵便局関係)	左記の証書をお持ちの方	不要	・住所変更の手続きは必要ありません。	同上



住所の表示変更に伴う

平成16年11月1日から新「砺波市」が誕生することにより、官公署等で住所の表示変更の手続等が必要になってくる場合があります。

国関係

項目	該当者	住所変更などによる取扱い		窓口 (機関名、住所、電話番号)
		要・不要	手続方法等	
不動産(土地・建物)の登記簿の所在		不要	・所在の変更の手続は必要ありません。(法務局で順次修正します。)	富山地方裁判所砺波支部 〒939 1333 砺波市苗加353 2 0763 32 2361
不動産(土地・建物)等に所有者、抵当権者等として登記されている住所や本店所在地	土地・建物の登記簿に旧市町村の住所や本店所在地で登記されている方	不要	・住所変更の手続は必要ありません。(新市名に変更を希望される方は、新市で発行する変更証明書を添付して、登記名義人の住所変更手続をお願いします。その際には認印が必要です。)	同 上
会社等の登記簿に登記されている本店・主たる事務所や役員住所	旧市町村に本店・主たる事務所がある会社や法人及びその代表者	不要	・本店(主たる事務所)の変更登記の手続は必要ありません。法務局で順次修正します。 ・代表取締役等の役員住所についても法務局で順次修正します。 ・早急に新市名に変更を希望される方は、法務局に備え付けの用紙に記載して申し出て下さい。	同 上
会社や法人の印鑑証明	旧市町村に本店・主たる事務所がある会社や法人の代表者	不要	・会社や法人の印鑑カードはそのまま利用できます。	同 上
公正証書の住所	公正証書を受けている方	不要	・住所変更の手続は必要ありません。(ただし、合併前に作成された公正証書に基づき、合併後に権利義務を実行する際には、新住所の住民票等が必要となる場合があります。)	高岡公証人役場 〒933 0021 高岡市下関町1 19 0766 25 5130
国民年金受給者の住所	年金を受給されている方	不要	・住所変更の手続は必要ありません。	富山社会保険事務局 砺波事務所 〒939 1397 砺波市豊町2 2 12 0763 33 1165
厚生年金保険受給者の住所	年金を受給されている方	不要	・住所変更の手続は必要ありません。	同 上
国民年金被保険者の住所	左記の保険に加入されている方	不要	・住所変更の手続は必要ありません。	同 上
厚生年金保険被保険者の住所	左記の保険に加入されている方	不要	・住所変更の手続は必要ありません。	同 上
政府管掌健康保険被保険者証	左記の被保険者証をお持ちの方	不要	・住所変更の手続は必要ありません。 ・市町村名が変更となる所在地の事業主の方は従業員の方から現在の被保険者証を回収し、社会保険事務所(または、事務局事務所)の指定する日に交換してください。 ・従業員の方は、新しい被保険者証の「住所欄」にご自身で新しい住所を記入してください。	同 上
健康保険高齢受給者証	左記の受給者証をお持ちの方	不要	・住所変更の手続きは必要ありません。 ・市町村名が変更となる所在地の事業主の方は従業員の方から現在の受給者証を回収し、社会保険事務所(または、事務局事務所)の指定する日に交換してください。 ・従業員の方は、新しい受給者証の「住所欄」にご自身で新しい住所を記入してください。	富山社会保険事務局 砺波事務所 〒939 1397 砺波市豊町2 2 12 0763 33 1165
労働安全衛生法による免許証	左記の免許証をお持ちの方	不要	・住所変更の手続きは必要ありません。	砺波労働基準監督署第一課 〒939 1367 砺波市広上町5 3 0763 32 3323
労働保険適用事業所の所在地	左記保険の適用事業所	不要	・所在地変更の手続きは必要ありません。	富山労働局労働保険徴収室 〒930 8509 富山市牛島新町11 7 076 432 2731
労災保険受給者の住所	左記の保険を受給されている方	不要	・住所変更の手続きは必要ありません。	砺波労働基準監督署第二課 〒939 1367 砺波市広上町5 3 0763 32 3323

庄川スポーツクラブアユース 設立

設立総会開催



3月20日(土)庄川ふれあいセンターにおいて、庄川スポーツクラブアユース設立総会が開催されました。

当日は、富山県教育委員会をはじめとする来賓各位をお迎えして盛大に開催され、太田国夫設立準備委員会委員長は、「楽しみながらスポーツに取り組むことによって、地域全体が明るく元気になっていきます。より多くの方々に会員となってもらうことで、アユースを盛り上げていきましょう。」とあいさつをされました。その後、規約やクラブ役員、平成16年度の事業計画及び予算についての審議が行われました。

アユースは、スポーツを通じて健康で明るく潤いのある生活の実現や、活力に満ちた豊かな社会づくりを目指しています。今後、アユースへの理解を広め、運営基盤の強化を図っていくことが大切であると考えます。

オープニングでは、スポー



働く婦人の家ソフトエアロピクス教室のみなさんの「よさこい」

ツクラブの設立にふさわしく、「よさこい」踊りが披露され会場は大いに盛り上がりました。

また、記念講演として、富山県広域スポーツセンター専任クラブマネジャーの南木恵一先生から「総合型地域スポーツクラブの育成と生涯スポーツ社会の実現」と題して講演されました。

スポーツクラブは、設立することが目的ではなく、アユースを通して生涯スポーツ社会を実現していくことが目的であること。また、クラブ運



富山県広域スポーツセンター専任クラブマネジャーの南木恵一氏の講演の様子

営には左記のことが必要であるといろいろな事例を通してお話されました。

参加から参画へ
会員自らがクラブ運営に参画すること。
サービスを受ける側だけでなく、提供する側にも入ってもらうこと。

クラブ理念の共有化
一部の役員だけでなく、みんなの力を結集すること。

長期的展望での運営
事業計画を立て、事業を展開し、事業評価を行うこと。

平成16年度アユーズ役員

理事長 前田 淳(金屋)

副理事長 太田 国夫(高橋新)

理事 沖田 昭夫(青島)

監事 24名

顧問 白山 久一(金屋)

顧問 藤森 栄次(庄川町長)

顧問 脊戸 高志(筏)

顧問 山田 善久(庄川町議会議長)

参与 田上 弘 (庄川町教育委員会教育長)



庄川町スポーツクラブ アユーズ
理事長 前田 淳(金屋)

このたび、庄川スポーツクラブ『アユーズ』の理事長をおおせつかりました。
地域の方々との和を大切にしながら、より公益性の高い事業を展開してまいります。よろしくお願ひ致します。

スポーツで
ますます健康に！

『アユーズ』の設立おめでとうござい
ます。いよいよ新しいクラブが立ち上
がりました。まずは、みなさんに名前
を知ってもらうことだと思います。そ
して、多くの方々に参加してもらいス
ポーツを通して庄川町民がますます健
康になれるといいなと思います。



工藤 美智子さん
(金屋)

ねえ、遊ぼう。
アユーズで！

『アユーズ』のキャッチフレーズ、「ね
え、遊ぼう。アユーズで！」のように、
町民の皆さんが気軽に遊びに行きたい
と思えるような、楽しくて魅力のある
温かい雰囲気のスポートクラブだとい
いなと思います。



北田 京子さん
(青島)

会
員
の
声

会員募集中！！

現在、クラブ会員を募集してい
ます。皆さんのお申し込みをお
待ちしています。

お申し込み・お問合せ

町民体育センター

☎82 5008

みんなで創ろう！

『アユーズ』は、住民のみなさんの手によって創
りあい、支えあい、育てあうクラブです。

そこで、運営スタッフとしてクラブづくりにあな
たの才能を生かしてみませんか。自分の余暇を利用
して気軽に協力していただける方を募集しています。

仕事の具体例として

- スポーツ教室・イベントの企画・運営
- クラブ広報誌作成
- スポーツ指導 など



全国町村議会議長会 自治功労者(特別功労者) 表彰を受賞

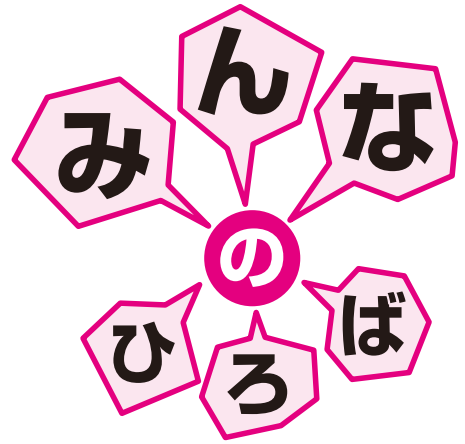
3月4日(木)富山県市町村会館において、昭和55年6月に町議会議員に当選されてから現在までの連続6期にわたり、地方自治の振興と発展にご尽力された功績に対し、町議会議員の小西 巖さん(青島)へ全国町村議会議長会より、自治

功労者(特別功労者)表彰が贈られました。

この間、議長、総務委員長、議会運営委員長、監査委員、議員定数検討特別委員会の要職を歴任、また、富山県町村議会議長会副会長も務められ、県内の町村議会活動の発展にも広く関わってこられました。

現在は、監査委員としてその豊かな経験と識見を発揮されるとともに、円滑な議会活動に努めておられます。

今後益々のご活躍をご期待申し上げます。



～ まちの出来事 ～

皆さんからの身近な情報、地域の活動など、町の情報の提供をお待ちしています。

企画調整課 ☎ 82-1905



黄色いハンカチ運動

黄色いハンカチはSOSの合図です。この合図を見たら進んで声をかけ、手を貸してあげてください。



庄川町教育文化表彰(敬省略)

功労表彰

谷口 弘子(庄)	小西 美代子(金屋)
朝倉 捨子(古上野)	小西 照子(青島)
中谷 幸雄(青島)	金田 悦男(金屋)
瀬川 和夫(青島)	横田 信子(青島)
西野 淑子(湯山)	ゆりの会(団体)

生涯学ぼう!

平成15年度 庄川町学習フェスティバル

3月14日(日)ふれあいセンターにおいて生涯学習フェスティバルが開催されました。

生涯学習活動事例発表で伝統文化子ども玉すだれ、編竹踊り教室受講者の「越中庄川玉すだれ」編竹踊りが発表されたほか、記念講演では、プロレスラーの馳 浩さんが「ふるさと教育」と題してご講演されました。



また、町の社会教育や文化向上のため尽力された方々へ教育文化表彰や併せて「第6回読書感想文コンクール」優秀作品の表彰が行われました。

第6回読書感想文コンクール(敬省略)

中学生の部

最優秀賞(北陸中日新聞社賞)	江田 有理(3年)
優秀賞	間馬 瑠美(3年)
	武田 佳織(1年)

小学生高学年の部

最優秀賞(富山新聞社賞)	荒井 瑞希(6年)
優秀賞	中嶋 万葉(5年)
	服部 楓(5年)

小学生低学年の部

最優秀賞(北日本新聞社賞)	安谷 明莉(3年)
優秀賞	松井 美咲(3年)
	有澤 美桜(2年)

読書感想の部

最優秀賞(読売新聞社賞)	山森 晃(1年)
優秀賞	原田 有紗(4年)



車いす対応車が入りました

このたび、(財)日本財団より町社会福祉協議会へ車いす対応車整備費の助成をしていただき、車いす対応の軽自動車を購入しました。

(財)日本財団では、社会福祉の増進に寄与し、誰もが安心して暮らせる地域社会の構築を目指して、平成6年より福祉車輛の支援をしております。現在、財団仕様の車いす対応車や訪問入浴車が、全国で7,150台余り活躍しています。

助成に感謝するとともに、車輛を有効に活用させていただきたいと思っております。

「桜」満開に向け、作業開始

町の花木である「江戸彼岸桜」を守り育てようと、今年も「砺波嵐山桜保存会」の皆さんが、作業を再開されました。

今年は、予想以上に雪が積もり、雪の重みで折れた枝が多く、新しく購入されたチェーンソーを片手に、枝打ち作業に汗を流されました。

今年は3名の方々が新たに会員に加入され、総勢32名の皆さんが防除、下草刈りなどに活躍されています。

会員の皆さんの努力が実り、きれいな花を咲かせてくれるといいですね。今年の開花は、4月初旬を予想しています。



春の火災予防運動が実施されました

今年も春の火災予防運動が3月20日～26日まで行われ、期間中には事業所の避難・消火訓練が積極的に行われました。その中でも地区の民生委員と庄川町消防団女性団員による高齢者宅防火診断は女性らしい細かな気配りと優しい口調が訪問宅で大変好評でした。

これからは暖かい気候が続いて空気が乾燥し、火災の発生しやすい季節となります。これまで以上に火の取扱いには注意しましょう。

町内の5つの小学校が統合
 鷺川中央小学校、開校



鷺川中央小学校としてスタートする旧「鷺川小」校舎

今まで鷺川町内には、小学校が7校、中学校が1校でしたが、少子化による児童数の減少や子どもたちの良好な教育環境を確保するため小学校の再編成を行うこととなり、平成12年度から関係者との協議を重ねた結果、本年4月から鷺川小学校、田浦小学校、二宮小学校、春日小学校、花岡小学校の5校が対等の立場で統合し、各校の中心に位置する市街地に「鷺川町立鷺川中央小学校」を開校しました。これにより鷺川町の小学校は、「中央小」のほか、宮戸小学校、生田小学校の3校となります。

統合後の校名は、広く児童や保護者、町民から募集し、有識者からの意見も聞くなかで教育委員会で選考。主に、新たにスタートすることから新校名とする、「鷺川」という地名を冠した校名、「中央」を付けることで位置や統合を表す、などの理由からこの校名に決定しました。

なお、中央小学校の開校式は4月6日に行われ、統合した各小学校の歴史と特色ある教育活動を受け継ぎ、総合的な学習や特色ある教育が進められることと思います。

交流日記

イギリスって
 どんどこ?



ゆず香ちゃんが、ルーカスさんに「イギリスの迷信」についてインタビューしました。

ゆず香 イギリスの迷信について教えてください。

ルーカス まずは幸運(good luck)を呼ぶ迷信からあげてみます。

黒猫に出会えば良いことがある。/ 山で木に触れると良いことがある。例えばスキーに出かけて木に触れると事故に合わない。/ 四つ葉のクローバーを見つけたら良いことがある。(日本も同じ)/ 戸口に蹄鉄(馬のひづめにつける金具)を下げておくと、幸運が訪れる。逆さまに吊ると不幸になる。/ 月の初日に“ white rabbits(白兎)”と言えば幸運が訪れる。/ 秋に落葉をキャッチしたら、良いことがある。/ 乳歯が抜けたら、寝るとき枕の下に置くのが良い。朝になれば、歯の妖精がやってきてお金に替えてくれる。/ 「7」はラッキー・ナンバーだが、「13」はアンラッキー・ナンバーである。/ 子どもが熊にまたがると、咳がでなくなる。

次に悪運(bad luck)を呼ぶものをあげてみましょう。

はしごの下を通ると不幸が起きる。/ 鏡を割ったら、7年間悪運がつきまとう。/ カササギが1羽でいるところを見たら不幸が訪れるが、2羽以上でいるところを見たら良いことがある。見かけたらお辞儀するのが良い。/ 塩をこぼしたら悪運に見舞われる。もしこぼしたら、悪運がこないように肩越しに捨てるのが良い。/ 室内で傘を広げれば、不幸になる。/ テーブルに新しい靴を置けば、不幸になる。/ 階段で誰かとすれ違くと不幸になる。/ 道路の裂け目を歩くと不幸になる。あなたかお母さんのどちらかの背骨が折れてしまうだろう。/ 13日の金曜日は一番不吉な日である。/ 雀が家に入ってきたら、誰かが亡くなる兆候である。それを避けるために雀はすぐ殺さなければならない。もし生かしておくと捕らえられた人は死んでしまうだろう。

日本の迷信と比較してみると、いろいろ面白いことがわかつて思います。どうして迷信が生まれるのか考えてみるのも良いかも知れませんね。

BOOK

図書館



おすすめの1冊

「虹の生涯 上・下巻」

森村 誠一 著

幕末、井伊大老の首級を取り消した功績で召し出された元公儀御庭番四人組は、密命により新選組の影の支配者に。四人組の活躍を通して新選組の全軌跡を追う歴史巨編。『歴史と旅』『歴史読本』連載に加筆して単行本化。



新着図書

小説	残虐記	桐野 夏生
	帰ってきたアルバイト探偵	大沢 在昌
	不運な女神	唯川 恵
	慟哭	佐木 隆三
	香乱記 中巻	宮城谷昌光
エッセイ	同時代を生きて	瀬戸内寂聴
一般書	人民の母 鄧穎超	高橋 強
	トヨタのキャッシュフロー戦略	丸山 弘昭
	自分を完全肯定できますか	日木 流奈
児童書	ノタンしたいのとんでけ~	キヨノサチコ
	いったでしょ	五味 太郎
		ほか多数

この他の新着図書は、庄川町ホームページで紹介しています。

お知らせ 図書館で絵本や紙芝居などの読み聞かせをする『おはなしのじかん』を始めます。どうぞ気軽に遊びにきてください。

日時 4月24日(土)午後2時~
 場所 庄川町立図書館 児童室

開館時間 火~木曜日 9:30~18:00
 金曜日 9:30~20:00
 土・日・祝日 9:30~17:00
 休館日 月曜日 5日、12日、19日、26日
 振替休館 30日

くらしの カレンダー

4月5日 ▶ 5月10日

日曜・祭日連絡医院

(診療時間 午前9時～午後5時)

4/5	月	新任式・始業式 小学校 始業式 中学校
6	火	入学式 小学校 4/6(火)～15(木) 春の全国交通安全運動
7	水	入学式 中学校
8	木	
9	金	
10	土	4/11(日) 庄川町消防団春季訓練
11	日	町民前期ゲートボール大会 8:00～ 種田農村公園
12	月	4/11(日) 午前8時～ 交通安全町民大会 場 所 町民体育センター
13	火	狂犬病予防注射 9:00～ 町内
14	水	
15	木	4/15(木) 市町村合併まであと200日
16	金	全血献血 12:45～ 役場前
17	土	
18	日	第8回北日本新聞社杯町民ベタソク大会 8:45～ 町民運動場
19	月	振替休業 中学校
20	火	
21	水	
22	木	
23	金	4/23(金)～5/5(水) 午前8時～午後6時 砺波チューリップフェア 場 所 砺波チューリップ公園
24	土	
25	日	第29回春季町民野球大会 7:30～ 町民運動場
26	月	振替休業 小学校
27	火	
28	水	
29	木	4/29(木) みどりの日緑化活動 場 所 水記念公園 他
30	金	
5/1	土	
2	日	平成16年度町民ゲートボール大会 9:00～ 舟戸橋河川敷ゲートボール場
3	月	5/3(月)～5(水) 午前9時～午後5時 庄川木工まつり 場 所 水記念公園
4	火	
5	水	
6	木	一般相談 毎週水曜日 障害者相談 4/7(水)
7	金	健康相談 4/9(金) 介護相談 4/14(水)
8	土	人権相談 4/15(木) 行政相談 4/21(水)
9	日	法律相談は奇数月の第4金曜日になりました。
10	月	農村環境改善センター 13:30～15:30

一般診療

4月11日(日)	山之内医院(福野)	☎22	1541
4月18日(日)	安達外科医院(福野)	☎22	2123
4月25日(日)	伊東医院(福野)	☎22	6710
4月29日(木)	伊藤医院(城端)	☎62	0028
5月2日(日)	石黒外科医院(福光)	☎52	3800
5月3日(月)	産婦人科内科金子医院(福光)	☎52	0800
5月4日(火)	くぼクリニック(福野)	☎22	7799
5月5日(水)	佐伯医院(福光)	☎52	0689
5月9日(日)	柴田医院(福野)	☎22	2011

歯科診療

4月11日(日)	新谷歯科医院(福光)	☎52	4200
4月18日(日)	棚田歯科医院(福光)	☎52	0296
4月25日(日)	成瀬歯科医院(福光)	☎52	0552
4月29日(木)	島田歯科医院(福岡)	☎64	2172
5月2日(日)	得能歯科医院(福光)	☎52	5700
5月3日(月)	ふかだ歯科医院(福岡)	☎64	8002
5月4日(火)	桜木歯科医院(砺波)	☎32	4188
5月5日(水)	菅野歯科医院(砺波)	☎32	2151
5月9日(日)	芳尾歯科医院(砺波)	☎32	2834

健康診査・相談・予防接種のお知らせ

行事名	対象者	日程	受付時間	実施場所
3か月児健康診査	H16.1月生	4月27日(火)	PM1:00～1:30	砺波厚生センター
健康相談	希望者	毎週金曜日	AM9:30～12:00	保健センター
三種混合 第1期(初回)	H15.1～8月生 H15.9～12月生	4月26日(月) 4月28日(水)	PM1:00～2:00 PM1:00～1:30	保健センター
日本脳炎 第1期	中学3年	5月7日(金)		庄川中学校
麻疹 風疹	満1歳の誕生日以降に町内医療機関で受けてください。	年間 (要予約)	AM9:00～12:00 (但し日曜は除く)	平川医院

春の全国交通安全運動

期 間 4月6日(火)～15日(木)
スローガン 安全は ゆずるやさしさまつゆとり
重 点

1. 自転車の安全利用の推進
2. シートベルトとチャイルドシートの正しい着用の徹底
3. 飲酒運転等悪質・危険な運転の追放

交通安全町民大会

4月11日(日) 午前8時～
町民体育センター

スポーツ 結果

第9回町民室内ペタンク大会

とき 2月22日(日)

ところ 町民体育センター

参加チーム 36チーム

- 1位 20区A (川辺俊雄・小西 武・中川 勲)
- 2位 中屋敷B (上田信一・安達桂子・上田敏子)

第11回全日本スノーボードテクニカル選手権大会

とき 2月27日(金)~2月29日(日)

ところ 尾瀬戸倉スノーエリア(群馬県)

アルパイン部門 男子4位 倉田英毅

第22回東西砺波郡民体育大会冬季大会スキー競技会

とき 2月29日(日)

ところ イオックス・アローザスキー場(福光町)

ジャイアントスラローム(大回転)

- 総合 3位 庄川町
- 一般男子D 1位 水本 俊一

一般男子A 1位 井上 昌裕

一般男子C 2位 富樫 雄二

第7回町民ソフトバレーボール大会

とき 3月5日(金)~6日(土)

ところ 町民体育センター

小学生の部 参加チーム 9チーム

- 各コート 1位 蜂鮎^{はちあひ}チーム、まふみさチーム、もんじゃ焼きチーム

一般の部 参加チーム 8チーム

- 1位 25区 2位 中学男子A

第17回町男女混合ビーチボール大会

とき 3月7日(日)

ところ 町民体育センター

参加チーム 13チーム

- 1位 I、Iクラブ 2位 チューリップA(砺波市)

5月26日(水) 15分以上継続してスポーツや運動を! 『チャレンジデー2004 in 庄川』開催!!

チャレンジデーとは?

人口規模がほぼ同じ自治体間で、午前0時~午後9時までの21時間の間に、15分以上続けてスポーツや運動を行った住民の参加率(%)を競い合い、敗れた場合は相手の町の旗を1週間役場庁舎のメインホールに掲揚するというユニークなスポーツイベントです。

今年も姉妹都市である北海道鶴川町と対戦し交流します。

目標参加率: 61%(昨年の結果: 50.4%)

目標参加者数: 4,450人(昨年の結果: 3,655人)

詳しい内容につきましては、5月号の広報でお知らせいたします。



昨年5月28日(水)の様子
上:エアロピクス体験 下:『チャレンジデー』ラジオ体操

庄川パットゴルフ場 オープン

4月17日(土)午前9時より庄川パットゴルフ場をオープンします。

気軽にどなたでも遊べるパットゴルフで楽しいひとときを過ごしてみませんか?

プレイ料金 大人 500円
小学生以下 300円

たくさんのご利用
お待ちしております

問合せ 庄川パットゴルフ場 ☎82 5353



元気っ子庄川っ子

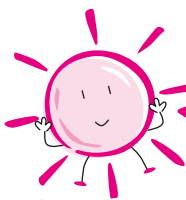


雄神保育所

保育所は私たちの大きな家

朝、1・2歳児のクラスに5歳児の子どもたちが行き、「もみじさん一緒に遊ぼう」と声をかけ、さっそくままごと遊びが始まりました。「カレーライスを作ろうよ」「お弁当もできるよ」とテーブルやお茶碗を出してご馳走を作り、積み木で窓を作ってカウンターも出来上がりました。「こんにちは、ジュースをください」「はい、どうぞ」とお兄ちゃん、お姉ちゃんのしぐさを見て、小さい子どもたちも一緒にお客さんになったり、お店屋さんになったりと思いに楽しんでいます。

平屋建てで自分の周りを見渡せる規模の園舎の中では、子どもたちは年齢にとらわれず、お互いに保育室を行き来し、遊びを通して大きい子が小さい子の世話やトラブルの仲裁をしたり、遊びの伝承をしたりしています。家庭的な雰囲気の中で日常的に異年齢の交流を図れるのも、小規模保育所ならではのことでしょう。



小学校 卒業に向けて

6年生の子どもたちは、「卒業に向けて」のテーマについて自分たちができること、残したいことなどについて話し合いを重ねてきました。その結果、各学年の子どもたちと一緒に大縄とび、ドッジボール、バスケットボールなどを行い、交流を深めました。また、校舎内で日ごろ行き届かない場所を見つけ、念入りに掃除をしました。

一方、5年生の子どもたちが中心となって3月5日、「卒業生を送る会」を行いました。1年生から5年生がペンダントを贈ったり、出し物を考えて演じたりしました。お礼に、6年生からは器楽演奏があり、各教室に手作りの本棚のプレゼントがありました。

温かい心のふれあいを残して、「庄川町立」としては最後となる卒業生67名は、3月17日巣立っていきました。



同窓会入会式

3月15日(月)卒業式を翌日に控え、卒業記念品授与式、同窓会入会式、学校賞授賞式、PTA卒業記念品授与式ならびに、義務教育9カ年精勤者の表彰式が行われました。

町を代表して田上教育長が卒業記念品を授与し、よき友、よい友達とよい先輩をもつことを大切にすること、個性を伸ばすこと、「おはよう」「ありがとう」のあいさつを大切にすることなど、卒業生にはなむけの言葉を贈りました。また、第3回卒業生である同窓会長の松村 樹氏からは、卒業当



時の思い出とともに、一生懸命続けて努力することの大切さについて話されました。さらに、庄川中学校PTA会長の小西吉一氏、となみ東ライオンズクラブの斎藤譲一氏などが受賞や記念品授与のために出席され、励ましの言葉とともに、卒業する生徒たちを祝福しました。

生徒たちは、真剣な眼差しで話に聞き入り、卒業に向けて気持ちを新たにしていました。

庄川木工まつり開催

5月3日(月)~5日(水)
午前9時~午後5時
水記念公園 おまつり広場

内 容

庄川挽物を一堂に集め、ケヤキの名木や形の変った珍木などを販売する木材市のほか、白木の皿に絵付けを楽しむ体験コーナー、工作教室や日本一の大型ロクロの実演も行います。



問合せ先 庄川木工まつり実行委員会 ☎ 82 4316

~ ふれあいセンター前より会場までバスを運行します ~

平成16年度 庄川ふれあいセンター「ふれあい友の会」会員募集

ふれあいセンター「ふれあい友の会」では、毎年県内の文化ホールの公演等を中心に、他館鑑賞会を実施しています。只今、会員を募集中です。

入会費 1,000円〔年会費・傷害保険料含む〕

鑑賞料 その都度参加される方より集金します。なお、交通費一部負担金として県西部300円・県東部500円も必要となります。

鑑賞プログラム

4/18(日) 13:00開演	宝塚歌劇月組「ジャワの踊り子」	オーバードホール
5/1(土) 14:30開演	加山雄三スーパーコンサート	クロスランド小矢部
6/4(金) 19:00開演	仏・オーヴェルニュ管弦楽団演奏会	砺波市文化会館
6/24(木)	「大角勲展」と県内企業見学	高岡市美術館ほか
8/7(土) 14:00開演	国立ポリシヨイサーカス富山公演	県総合体育センター
9/11(土) 13:00開演	演劇「華岡青州の妻」	砺波市文化会館
	出演 池内淳子・勝野洋 ほか	

入会申込・問合せ先 庄川ふれあいセンター ☎ 82 5007

「森林は地球を守る宝物」緑の募金にご協力をお願いします

緑と水のふるさと、心のふるさとである森林を「自らの手で守り育てる」身近な取組みとして、緑の募金を実施します。

募集期間 4月~5月 **1世帯当たり** 1本100円以上

募金の取りまとめは、各区長さんをお願いしていますので、皆様のご協力をお願いします。

問合せ先 産業建設課 都市計画係 ☎ 82 1904

上級救命講習について

砺波広域圏消防では、重傷者に対して一般の方が適切な応急処置を行えるように上級救命講習を開催しています。8時間の講習で各年齢に応じた心肺蘇生法や止血法を受講していただきます。受講資格は特に無く、料金も無料です。どなたでもお気軽に受講ください。

日 時 4月25日(日)
午前9時~午後6時

講習会場

砺波広域圏砺波消防署 2階講堂

講 習 上級救命講習

申 請 井波庄川消防署

準備品 昼食、内履き、筆記用具

問合せ先 砺波広域圏井波庄川消防署
☎ 82 0119

富山県最低賃金について

富山県内の全労働者に適用される「富山県最低賃金」は、平成15年度 **時間額 644円(据置き)**となりました。

また、特定の業種の労働者に適用される9種類の「産業別最低賃金」のうち15年度改正された「自動車・同附属品製造業最低賃金」は、平成16年3月7日から **日額：廃止、時間額：769円(据置き)**となりました。

また、「自動車(新車)小売業最低賃金」については、平成16年3月24日から **日額：廃止、時間額：739円(据置き)**となりました。

富山労働局では、「まず、チェック!働くルールの最低賃金」をキャッチフレーズに、最低賃金の周知徹底をはかることとしています。詳細については、下記までお問合せください。

問合せ先 砺波労働基準監督署
☎ 32 3323

国民健康保険の加入、喪失に関する届出はお早めに

この時期、進学や就職に伴う保険の異動が多くなる時期です。転入や転出など国保の資格に関する異動の届出は14日以内をお願いします。

加入の届出が遅れると

国保加入資格が発生した日までさかのぼって国保税を納めていただくことになります。また、その間は保険証がないので、医療費は全額自己負担になります。

資格喪失の届出が遅れると

資格がないのに、国保の保険証を使用してしまうと、後で国保が負担した医療費は、返還していただくことになります。また、新たに加入した職場の健康保険等と国保の両方に保険料(税)を納めてしまうこともあります。

問合せ先 住民課 保険衛生係
☎82 1902

狂犬病予防注射は必ず受けましょう

犬の狂犬病予防注射の接種は飼い主に義務付けられています。

下記の日程で予防注射を実施しますので、必ず受けさせましょう。

注射予防実施日程 4月13日(火)

場 所	時 間
庄川町役場	9:00~12:00
雄神体育館	13:30~14:00
種田コミュニティセンター	14:30~15:00

当日、予防注射を受けない場合、かかりつけの獣医で注射をし、役場まで必ず届けてください。
(詳細については、狂犬病予防注射案内のハガキをご覧ください。)

問合せ先
住民課 保険衛生係
☎82 1902

標準小作料・農作業標準料金が改訂されました

町農業委員会では、3年ぶりに標準小作料と農作業標準料金の見直しをされました。料金は、全て据え置きとなっています。小作料の支払いや機械利用料等の参考にしてください。

標準小作料 (10a当たり)

区分	級 地	単収(kg)	標準小作料(円)
大型圃場	1級地	480	11,700
	2級地	460	6,500
	3級地	430	1,400
未整備田	1級地	480	6,700
	2級地	460	1,400
	3級地	430	100

適用期間 平成16年~平成18年

この表は、全面積に水稻を作付けしたものととして算出しています。

この標準小作料の額は、借主(小作者)が用水費・土地改良費(維持管理に要する経常的費用)を支払ったものとして算定してあります。

農作業標準料金

項 目	単 位	料 金(円)		備 考		
		税 抜	税 込			
料 金 農 作 業	農作業(一般)	1日 (8時間)	9,100	9,555		
	オペレーター	1時間	1,920	2,016		
水	耕耘機荒起	10a	7,950	8,347	オペレーター含む	
	〃 代かき	〃	5,750	6,037	〃	
	〃 荒起・代かき	〃	13,400	14,070	〃	
	トラクター荒起	〃	5,950	6,247	〃 (注)	
	〃 代かき・均平	〃	6,350	6,667	〃 (注)	
	〃 荒起・代かき・均平	〃	12,300	12,915	〃 (注)	
	田植機	〃	6,600	6,930	〃 (注)	
機 械 利 用 料	側条施肥田植機	〃	8,300	8,715	〃 (注)	
	動力散布機	〃	1,300	1,365	〃 ホース持ち除く(注)	
	コンバイン刈取	〃	19,100	20,055	オペレーター含む ほ場状況(倒伏、軟弱田(注) 等)30%以内の割増	
	乾燥料	〃	9,800	10,290	運搬料含まず (注)	
	秋起し・作溝料	〃	5,500	5,775	オペレーター含む	
	ブロードキャスター	〃	1,100	1,155	〃	
	畦塗り	10m	1,000	1,050	〃	
	大 麦	耕耘・整地・播種	10a	9,000	9,450	〃
		耕耘・整地	〃	6,000	6,300	〃
		播種	〃	4,000	4,200	〃
豆	コンバイン刈取	〃	15,000	15,750	〃	
	乾燥料	100kg	3,000	3,150	持ち込み(生重)	
	耕耘・整地・播種	10a	8,000	8,400	オペレーター含む (注)	
	播種のみ	〃	4,200	4,410	〃 (注)	
	培土(カルチャー)	〃	3,200	3,360	〃 (注)	
	管理機使用料	〃	2,000	2,100	オペレーター、油代含まず	
	収穫機使用料	〃	3,500	3,675	〃	
	脱粒機使用料	非自走式	〃	2,000	2,100	オペレーター含まず
	〃	自走式	〃	3,500	3,675	油代含む
	コンバイン刈取	〃	18,300	19,215	オペレーター含む (注)	
草刈機(請負)	1時間	3,200	3,360	〃		
防 除(液剤)	10a	1,600	1,680	薬剤含まず		

適用期間 平成16年~平成18年 (注)については、1区画10a未満の田は20%増

献血のお知らせ

あなたの献血が、多くの患者さんの力になります。ご協力をお願いします。

内容 全血献血(200ml・400ml)

実施日 4月16日(金)

受付時間 12時45分～16時

場所 庄川町役場

今回成分献血は行いません。

クリーンセンターとなみからのお知らせ

4月1日から持込料金が変わります

4月1日からクリーンセンターとなみへ、直接ごみを持込された場合の料金が変わります。

持込ごみ手数料

可燃ごみ、不燃ごみ、粗大ゴミ
50kgまで200円

50kgを超え10kg増すごとに50円加算

がれき類

(コンクリートくず、瓦、焼却灰)

100kgまで500円

100kgを超え10kg増すごとに100円加算

タイヤ(ホイール付可)、バッテリー
300円/本・個

問合せ先 住民課 保険衛生係

☎82 1902

クリーンセンターとなみ

☎32 5648

…………… 砺波市からのお知らせ ……………

チューリップ畑の上を飛ばまいけ! チューリップバルーン2004



30機の気球が、となみ野の空を鮮やかに彩ります。

4月17日(土)～18日(日)

中村多目的グラウンド
(チューリップ公園横)

17日 午前7時～ 開会式
午前7時30分～ 競技飛行

18日 午前7時～ 競技飛行
午前11時～ 表彰式

抽選で2名様に熱気球の体験飛行!

好天の場合実施。現地で抽選を行います。

申込・問合せ先 チューリップバルーン実行委員会 ☎32 2216

二百年を超える砺波の伝統文化! 出町子供歌舞伎曳山祭り



今年は中町曳山方の当番年。「鎌倉三代記三浦別れの段」を熱演します!

4月16日(金)～17日(土)
出町市街地

チューリップフェア開催にあわせて特別公演も行われます。
フェア入場券が必要です。

とき 4月29日(祝)
午前10時50分～
午後2時～

場所 砺波市文化会館
大ホール

申込・問合せ先 砺波子供歌舞伎曳山振興会 ☎33 2109

区長紹介

平成16年度、各区をお世話いただく区長の皆さんです。1年間よろしく願いいたします。(敬称略)

1区 永田 博久	8区 山本 満則	19区 山本 昇	26区 沖田 彰広	34区 原 忠克
2区 南部 修	9区 杉森 孝雄	20区 小西 武	27区 但田 進	35区 田中 勲
3区 安達 達明	10区 島田 好彦	21区 斉藤 直己	38区 上野 菊治	36区 室田 篤広
4区 雄川 明夫	11区 齋藤 八郎	22区 瀬川 勲	28区 村井 義為	
5区 川上 光泉	12区 神下 茂	23区 金平 政雄	30区 武田 正則	
6区 藤森 稔	14区 高田 修二	24区 藤元 修宗	31区 松本 忠美	
7区 志部谷 潔	15区 千秋 隆男	25区 石黒 吉弘	33区 中嶋 武夫	

庄川町水資料館

開館：午前9時～午後5時 / 火曜日休館

ダムと流木運搬施設 6/1(火)～ 8/22(日)

ダム建設反対運動 9/1(水)～11/22(月)

庄川と小矢部川 12/1(水)～ 3/22(火)

民芸館

開館：午前9時～午後5時
火曜日休館

屏風・額装展 6/1(火)～ 8/22(日)

世界の人形・軸装展 9/1(水)～ 11/22(月)

特別企画展 12/1(水)～ 3/22(火)

庄川美術館

開館：午前9時～午後4時 / 火曜日・祝祭日の翌日休館
(但し5/4開館)

創立40周年記念 庄川町美術協会会員展

水の町美術展

4/11(日)～5/9(日)

町美術協会創立40周年を記念して町美術協会会員の作品の他に、当美術協会の発展にご尽力された澤田 政廣(芸術院会員)、清原 啓一(芸術院会員)、大場 松魚(重要無形文化財保持者)などの諸先生方の特別展示や、物故会員の遺作展示も行います。皆さんのご来館をお待ちしております。

善意の窓

福祉資金として

庄川町青島 杉森 清文さん
(亡母の供養に10万円)

庄川町三谷 森田 昇さん
(亡父の供養に10万円)

庄川町金屋 神下さち子さん
(介護用ベッド1台・エアーマット1枚)
庄川町役場ひまわりの会(2623円)
各保育所父母の会より(32万円相当)

東山見保育所へ
木目ブックラック 1台
木目半円形テーブル 2台セット
からくり時計 1台

青島保育所へ
CDラジオカセット 2台
パーソナルMDシステム 1台
ソフトベンチ 3台

雄神保育所へ
巧技台 1台
トビカルアクションジムの踊り場

種田保育所へ
ブロック 1セット
ままごとテーブル 5台
幼児用乗り物 2台
赤ちゃん絵本 1セット

庄川小学校へ
庄川小学校平成15年度卒業生一同
(テント 1張り 13万円相当)
庄川小学校PTA
(花台 6台 8万円相当)

庄川中学校へ
庄川中学校平成15年度卒業生一同
(木彫移動黒板 2台、OHP用5脚スクリーン 1台 19万円相当)
庄川中学校PTA
(業務用石油ストーブ 1台、石油ファンヒーター 1台 8万円相当)

皆様からのご厚志に対し、深く感謝申し上げます。有効に活用させていただきます。

INFORMATION

人事異動

4月1日付

氏名	旧
石黒 勉	企画調整課長
石黒 徳治	出納室長
間馬 秀夫	砺波市へ派遣
島田 優	富山県へ派遣
高田 節子	青島保育所 主任保育士
杉森 卜千代	東山見保育所 主任保育士
嶋田 清美	東山見保育所 主任保育士
森松 光世	種田保育所 主任保育士
台蔵 光代	保雄保育所 主任保育士
吉田 真由美	保雄保育所 主任保育士
金田 和恵	保雄保育所 主任保育士
脊戸 静江	保雄保育所 主任保育士
金本 恵美子	保雄保育所 主任保育士
鏑澤 千代子	調庄川理員所 主任保育士
大丸 淑美	調庄川理員所 主任保育士
吉田 栄三	庄川福祉会 課長代理
川島 ひとみ	出納室主任
上野 勉	住民課主任

氏名	旧
石黒 哲康	財務課係長
大浦 信雄	財務課主任
土屋 孝子	保健師
石黒 光博	上級主事
織田 武男	主事
紺田 悠史	主事補
北市 一仁	産業建設課 主事
本林 賢一	総務課主事
村上 純子	住民課主事
井上かをり	青島保育所 主任保育士
横井 朗	東山見保育所 主任保育士
齊藤 愛子	保雄保育所 主任保育士
石森 麻菜美	保雄保育所 主任保育士
服部 涼子	保雄保育所 主任保育士
田嶋 綾乃	保雄保育所 主任保育士
高藤 克江	保雄保育所 主任保育士
坂本由美子	庄川小学校 教諭
堀田 郁美	庄川小学校 教諭
宅間 正枝	東山見保育所 主任保育士

氏名	旧
白石 久二	事務局長 (派遣)
佐野 博之	砺波市へ派遣
柄崎 哲夫	城端
久恵 洋平	波
福田 達夫	波
柴田 誠一	波
米道 修	波
中川 穰二	波
上田 宣子	波
神田 浩子	波

氏名	旧
井澤 明美	とみなみ野高校
増生加奈子	事務職員
河合 達雄	教諭
戸成 悦子	教諭
村井 弘美	教諭
江守 陽子	事務職員
中西 信秀	東山見保育所 主任保育士
梨谷 規江	東山見保育所 主任保育士
石田 有正	東山見保育所 主任保育士
田畑 康志	東山見保育所 主任保育士
高瀬 まり	東山見保育所 主任保育士
大澤 和美	東山見保育所 主任保育士



俳句



文化芸術



短歌



アカンサス 野村玉枝選

身を賣めて農婦に過ぎし村女の老い
づき多し我のともがら

朝倉 捨子

ポットの湯で淡々として御点前の一
服の茶にやすらぐひと日

太田ユキエ

ド忘れし隣の部屋へ行き来して漸く
明かす財布の置き場

川上 光弘

連れ添ひて五十九年支え合ふ夫の寝
顔をじつと見守る

川上 喜久

愛らしき態で猿は座りをり町並寒き
誰が捨てたるや

木村 和子

ひな祭り老いも幼も女とて難壇照ら
す雪洞を恋ふ

斉藤キミ子

家族皆携帯電話持ちてめて老人二人
持つ事もなく

志部合良一

波に乗りてしなやかに細き首延べて
餌を食み遊ぶ白鳥の群

清水 昭子

たのしみは一つなるなり雪の日は炬
燵に籠もり酔ひさめる時

長谷 良作

少年の睡毛も長く閉じられて、少年ジ
ヤンプ」は見開きのまま

藤本久美子

薔薇の絵の二号ばかりがあかあかと
我が玄關の壁に咲きたり

松原 樹雄

桃の節句過ぎたと云ふにいつまでも
粉雪降りて老い身に付らき

森松 邦子

桃の花一枝飾ればひなまつり難壇な
くもひととき華やぐ

山崎 則子

声出せば輝割れしさうな凍みし朝昨
夜よりの水蛇口を落つる

山本 知子

玉すだれ友と演ずるオーバードホー
ル二月二十九日の忘れぬ日よ

吉田 数子

降り積る雪に籠りてほとほと木を
彫るのみの音しずむなり

野村 玉枝

庄川俳句会

山まゆの会 久保美智子選

屋根雪のボタボタボツタン午後三時

斉藤 尤鶴

風陰の名残あわき雪を踏む

石山 欣

古寺の堂の前庭雪の山

谷口 六友

懐も体も寒し雪三日

山岡 為義

晩学の道に日の照る梅真白

畑 郁子

陽を浴びて鳥も遊びし春田かな

上野 恵子

枯れハープかきわけよけて藤のとう

坂戸 たつ

合格を告げる一浪の弾む声

滝 のり

老梅の二輪三輪今朝の庭

池田寿美子

トーンチャイム春の調を運びけり

山下 他美

春の水瀬音を集め山裾を

池田 雅泉

子の散るや雪間の土を踏みつて

有沢美智子

春一番杉の梢を鳴らしたり

飯田小枝子

寒明くる川面に揺るる猫柳

小川 ふみ

春溝に缶蹴りの声吸ひ込まれ

沖田 泰子

笛太鼓仕舞ひて難の鎮りぬ

押見南美子

遠き日の母のそびらや黄沙降る

瀧 昌子

牧からの便りと届く浅葱よ

富樫アヤ子

木の皮にへばりて春の団子虫

野村 邦子

畑打つや幾たび仰ぐ遠剣岳

森松さち子

噺を包む雲もも色や難祭

吉田百合子

めばるより潮滴る起舟祭

久保美智子

水記念公園からのお知らせ

このたび、高岡市在住の池田勝嘉さんより、数十年前に小矢部川流域から掘り上げた古材を、お盆や茶托、浅盆等に加工し、亡父の思いを形として受け継ぎたいとの依頼があり、水記念公園へ持ち寄られたクワやクリなどの古木を、町伝統工芸士の方に加工していただいた結果、木の光沢を活かした製品に生まれ変わることができました。

このように、自宅に古木材をお持ちの方で、お盆や茶托等の制作を希望される方は、木工協同組合を通して各木工所へお願いいたしますので、下記までご連絡をお願いします。

但し、制作等の別途経費が必要となりますので、事前にご確認ください。

連絡先 水記念公園 特産館 ☎82 4316



写真は高岡市在住の池田 勝嘉さん

みんなは みんなの宝物



このコーナーでは、満3歳までの子どもの写真を募集しています。

住所、保護者、子どもの氏名(性別)、保護者から子どもへのメッセージ(20字程度)を書いて、企画調整課へ提出をお願いします。(郵送でも可)自薦、他薦は問いません。

掲載は先着順となります。また、掲載後は、広報と一緒に返却します。

いっぱい友達つくろうね!



なつき
小谷 夏樹くん
(庄)
父...弘樹 母...靖子

もうすぐおねーちゃんになりますぞッ!



太田 まつりちゃん
(金屋)
父...良郎 母...留美

お姉ちゃん、お兄ちゃんといっしょに
いっぱいお出かけしようね。



ゆきよ
松山 幸世ちゃん
(三谷)
父...和功 母...智子

ご長寿おめでとうございます

原田 しげ さん 満百歳

3月2日(火)に満百歳の誕生日を迎えられた原田 しげさん(金屋)に、町や町社会福祉協議会をはじめ、富山県、両砺社会福祉連絡協議会、町老人クラブ連合会、東山見地区老人クラブからお祝い状や、祝品が贈呈されました。

今後とも、健やかに過ごされますことをお祈りいたします。



ふるさと庄川百景

発行日/平成十六年四月五日 発行所/富山県庄川町(郵便番号九三三二一〇三九三)

花かざし 瀬音楽でる 春の川

舟戸合口ダム下流



二、三日前から雪どけ水は、急に乳白色になってきた。きつと、気温が急上昇したために、飛騨の秘境の雪が一度にとけ出したからだろう。湯水期のヒスイの水も美しいが、白い水は如何にも春の川らしい。岩かげや水辺で、じつとこの春を待っていたネコヤナギが、ほかの若葉に負けてはならじと、小さな苞をぬぎすてて顔を並べた。対岸の砺波嵐山の山裾は、桜ソメイヨシノが満開だ。もうすぐ、山肌 النقاطとエドヒガンも咲いてくる。

この時期、ダムの中洲の浮島も、舟戸から松川除あたりも見事である。来てみやしゃんせ舟戸の河原へ、庄川峡へ。

写真撮影 山田 辰夫氏/写真解説 杉森富美吉氏

編集後記

3月中旬から、庄川堤防沿いにある江戸彼岸桜の観察をはじめました。例年に比べると、若干気温が高いせいか、堤防沿いに並ぶ江戸彼岸桜のつぼみも、次第に膨らみを増し、徐々に色づきはじまりました。一昨年は4月初旬、昨年は4月中旬と開花の時期はまちまちなので、想像がつきにくいのですが、今年は一昨年並みに開花時期が早まりそうな気がします。

平成元年に、町の花木に指定されている江戸彼岸桜を守り増やしたいと、町内の方々が「となみ嵐山桜保存会」を発足され、庄川堤防沿いをはじめ、庄川右岸の山々に自生する江戸彼岸桜を今日まで守り、受け継いでこられました。そのおかげで、今年も4月初旬ごろには桜のつぼみも無事開花し、薄紅色に咲く江戸彼岸桜は、私たち町民や訪れた観光客を魅了することでしょう。皆さんも一度庄川堤防沿いを散策してみませんか。

印刷/㈱アヤト 第六〇〇号

本紙は、資源保護のため再生紙を使用しています。

戸籍の窓

すこやかに

住所	出生児氏名	性別	保護者	月日
青島 藤森	心音	女	政彦	2/17
金屋 藤田	峻雅	男	忠義	2/19
三谷 梅本	大聖	男	英孝	2/22
金屋 齊藤	那桜	女	淳	2/23
金屋 東	千歩	女	孝宏	2/28
湯山 山下日向斗	男	直寿		3/3
青島 太田さくら	女	善久		3/9
天正 脇本 桃南	女	剛光		3/10

しあわせに

住所	夫婦氏名
青島 庄	嶋田 充 (有澤) 美智代
金屋 城端町	上田 正和 (永井) 裕美

やすらかに

住所	故人氏名	年齢	月日
青島 住	工藤 紀子	56	3/2
青島 住	池田 喜作	81	3/10
三谷 住	上田シサイ	91	3/16
金屋 住	小西 喜三	70	3/18

町の人口(3月末現在)

	前月比	前年比	
人口	7,258人 (+8)	(+7)	転入 37
男	3,490人 (+4)	(+11)	転出 32
女	3,768人 (+4)	(+4)	出生 9
世帯数	2,055世帯(+4)	(+12)	死亡 6
高齢人口率	1,828人 (+2)	(+21)	
幼年人口率	25.2% (0.0%)	(+0.3%)	
1,000人 (+3)	(+32)		
13.8% (0.0%)	(+0.5%)		