

広報

となみ

2006
平成18年
8月号
No.21



庄川と散居に広がる健康フラワー都市
— 花香り、水清く、風さわやかなまち 砺波 —



おいそ〜♪

まるごと砺波にて

11頁に
関連記事掲載

~ Contents 今月の内容 ~

容器包装分別にご協力を	2
広めよう、愛犬ウンチの持ち帰り	3
議会報告	4
イベントレポート	10
ホットな話題	12
くらしの情報(くらし・行政)	14
市民カレンダー	18
くらしの情報(講座・教室)	21

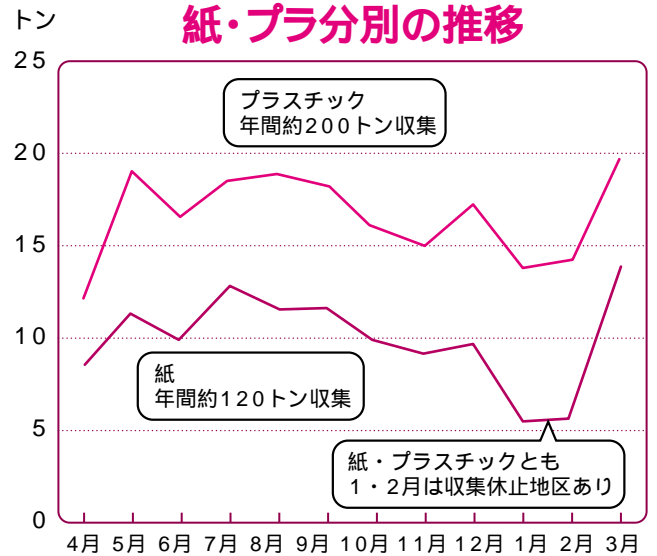
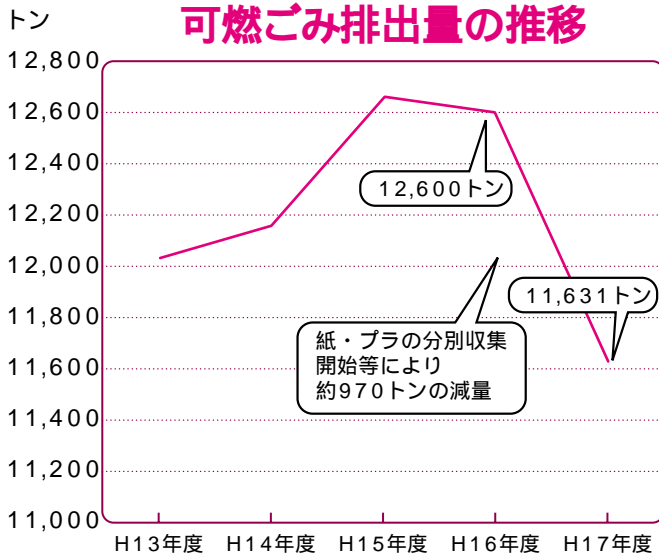
公共事業発注状況	24
砺波総合病院から	25
みんなの健康・健康カレンダー	26
となみの福祉	28
体協だより	32
美術館	33
チューリップ四季彩館	34
図書館	35
イベント情報	36



地球にやさしく！ みんなで広げよう分別の輪！！

～ 容器包装分別にご協力を～

砺波市環境基本計画に基づき、循環型社会を築くため、平成17年度より紙製容器包装、プラスチック製容器包装の分別収集を実施しています。各ご家庭や地域で積極的に取り組んでいただいた結果、紙・プラ合わせて年間約320トンの容器包装を収集することができ、この分別収集による環境意識の高まりも相まって、前年比約970トンの可燃ごみの減量化を図ることができました。



今後も、更に分別の輪を広げ、リサイクルを推進していきましょう!! **そこで.....**

砺波市版 分別 ×クイズ

か×で答えてください。家族みんなでチャレンジしてね。 **正解は12ページ**

- 問1 化粧品のビンは資源ごみである。
- 問2 ダンボールは紙製容器包装である。
- 問3 刺身の入ったトレイは有無を言わず燃えるごみだ。
- 問4 スチール缶やアルミ缶は燃えないごみである。
- 問5 ペットボトルはラベルとフタを取って資源ごみとして出せばよい。



あなたは何問正解しましたか?

- 全問正解 ...すごい! あなたは分別の達人です。家族や周りの人にも、分別の輪を広げましょう。
- 4～3問 ...やったね 今後は更に分別への意識を高めましょう。
- 2～1問 ...もう少し ごみや分別への理解をもっと深めましょう。
- 0 問 ...残念 環境汚染や資源枯渇などの環境問題に対してもっと関心を持ちましょう。



お盆の“燃えるごみ収集のお休み”のお知らせ
8月14日(月)・15日(火) この期間に該当する地域の方は、次回の収集日をご利用ください。

紙・プラ製容器包装分別収集、資源ごみ収集、不燃・可燃・粗大ごみ等収集について
問合せ 生活環境課 ☎内線142

「犬、立ち入り禁止!」

そんな看板を見ると
悲しくなります…

～広めよう、愛犬ウンチの持ち帰り!～



オシッコの場所は…

理想は、お散歩に出る前に家の庭で済ませておくことなのですが、生活環境上それができない場合は、不適切な場所でのオシッコをさせないコツがあります。一つは、他の犬のオシッコの臭いを嗅ぐと、同じ場所にオシッコをかけようとする習性がありますので、避けたい場所では臭いを嗅がせないようにすること。もう一つは、走っているときとオスワリをしているときはオシッコがしにくい特徴を利用し、オシッコをさせる場所までは小走りで行くこと。信号待ちなどでは、オスワリの姿勢にすることです。また、きちんとできたときに褒めてあげることで、適切な場所でのオシッコを教えることができます。

犬を叩くのは良くないの？

日本では昔から「シツケ」と称してよく犬を叩きます。「良い子」になって欲しいと願うからなのですが、実はこれが正反対。叩かれた犬は「人間は怖いもの」と覚えてしまいます。臆病な犬が「追いつめられた」と感じれば、自分の身を守る最終手段として「咬む」しかなくなってしまいます。今まで叩いていた人も、今日から叩かないようにしてください。愛犬の目が優しい目変わってくることに気付くでしょう。

NPO法人
WANWANパーティクラブ
Dogs Walk For Keep Clean
キャンペーンより

みんなでマナーを守って、人と犬が暮らしやすい街にしましょう。

問合せ
生活環境課 ☎内線142

「犬、立ち入り禁止」という看板を見かけたことはありませんか？今、全国でそのような看板が増えています。それは、「まあ、いいか」という、ちょっとした気持ちの油断で残された、たつた一つのウンチが、近所にお住まいの方々の迷惑になり、それによる不満の声が集まった結果なのです。

このままでは、毎日のお散歩コースが失われてしまうかも知れません。愛犬は家族からだけでなく、ご近所のみなさんにも愛され、かわいがられるワンちゃんであって欲しいものです。日頃からマナーを守っていらつしやる方も引き続きご協力ください。

一人ひとりの行動で、お散歩コースにウンチが残らないようになれば、犬が好きな人が増え、「犬立ち入り禁止」の看板も少なくなるでしょう。そして、今よりもずっとずっと豊かな愛犬との暮らしができる社会になるのではないのでしょうか。



リードを使用し、放し飼いは絶対にやめましょう。
愛情をもって、きちんとしつけをしましょう。
散歩中は必ずシャベルとビニール袋を持ち「ウンチ」を持ち帰りましょう。
(川や田んぼへの「ウンチのポイ捨て」はやめましょう。)



6月定例会

議会報告

市政のここが聞きたい!!

6月定例会は12日から28日にかけて、17日間の会期で行われました。

20日、21日の両日、代表質問は会派を代表して村中昭二（平成自民会）、山森文夫（となみ同志会）の両議員が、一般質問は井上五三男、嶋村信之、稲垣 修、飯田修平、福島洋一、瘧師富士夫、岡本晃一、村岡修一、今藤久之、前田喜代志、大楠匡子の各議員の順に行われました。

その質疑・答弁の中から掲載いたします。

6月定例会の動き

- 12日 **本 会 議**
開会、会期の決定
市長提案理由説明
議案説明
議員提出議案の提案・採決
- 20日 **本 会 議**
代表質問、一般質問
- 21日 **本 会 議**
一般質問、質疑
議案・請願の委員会付託
- 22日 **産業建設常任委員会**
- 23日 **民生文教常任委員会**
- 26日 **総務病院常任委員会**
- 28日 **本 会 議**
委員長報告、質疑、討論
議案・請願の採決
議員提出議案の提案・採決
閉会

代表質問

砺波総合病院の赤字対策について

村中議員 平成17年度病院事業会計の決算見込みが赤字になっていることについて

安念市長 決算見込みは減価償却費が約13億円あるというものの、結果として約8億9千万円の赤字となる。

この要因は、昨年多くの医師が途中退職し開業したことから患者数が大きく減少し、入院・外来収益とも落ちこんだことによる。

中堅勤務医が途中退職するのは、一つには通常の診療業務の他に救急業務、病院内の各種委員会、チーム、プロジェクト等の研修、運営業務、研修医の指導業務等多くの業務を抱え大変多忙であること、今一つは、開業すれば当直から開放され、自由な時間が持て収入も確保されることが挙げられる。

今後、第2、第3の途中退職医師が懸念されるので、医師の業務をどう軽減し緩和するか、国の医師確保対策に期待したい。

代表質問

救急業務の軽減化の一つとして、広域圏の小児急患センターのように小児以外の一般患者を診る急患センターを設置することにより、病院は2次救急だけを診るようにはできないかと考えている。

医師不足については、4月にある程度補充できている。



砺波総合病院の研修会

PETセンターへの出資について

村中議員 県のPET（陽電子放射断層撮影装置）センターへの市の出資について

安念市長 旧砺波市の平成

16年3月議会でPETの導入を議論されており、富山県以上に砺波市は勉強してきた。その議論の内容は、PETは総体的に高額であり、採算も考慮する必要がある。また、PETの機能はまだ十分でないが、検査には効果的な面があることから、当時の院長では、金沢で導入された医療機関と連携して、治療したいとのことであった。

砺波総合病院では、月に5〜6人受診されるそうで、その後の治療には、県内では数少ない放射線認定医もあり、緩和ケア病棟を配置して精神科医、外科医、内科医等とチームを組んで治療体制を整えている。

院長も院内で協議され、今の体制で金沢の医療機関との良好な関係を保ち、がん患者はもちろんだ、市民に対して、心配のない体制作りをしている。

県が進めているPETセンターの整備計画については、事前協議も何も無い。

特にPETセンターの組織形態や事業計画、資金計画、経営計画など主要な情報が不足しており、市民の皆さんに説明できない状況にあることから、現段階では出資できないと考えている。



砺波インター料金所

今後、県からの確な説明があれば、その段階で議会と協議したい。

市内第2インターチェンジについて

山森議員 庄川左岸の新たな開発型インターチェンジ設置について

安念市長 庄川左岸にインターチェンジができることにより、企業団地や市の観光、特に庄川温泉郷をはじめ、県西部地域にとって大きな原動力となる。

しかしながら、開発型インターチェンジを設置する場合

料金徴収施設を除くインターチェンジ本体をはじめ、一般道路への取付工事など、富山西インターの例によると、その事業費は相当多額となる。

近頃、公団が民営化されたことから、要望者に対する設置費用がかさみ、全て地方団体が賄うことになる。

呉西地域でも、インターチェンジ設置の期待が一部にあるので、それらの情勢を見守りたい。

土地利用の見直しについて

山森議員 策定中の総合計画の中で土地利用の見直しについて

安念市長 総合計画では、大枠として、市街化区域、農村地域、中山間地があり、特に山間丘陵地域の特徴を活かした土地利用をすべきであると考えている。

企業立地については、農村部になると思うが、それぞれ規制があり、これを見直すことは難しい問題がある。

なお、現在の工業地域には未利用地があり、まず、これを活用しなければならぬ。市民の理解を得る新しい企業からの希望があれば、十分

検討していきたい。

タウンミーティングの実施について

山森議員 合併後の一体感を醸成する市長のタウンミーティングの実施について

安念市長 これまで、旧砺波市時代には、「市長と語る会」を続けてきた。当時は、自治振興会長やお世話する皆さん

一般質問

大型プロジェクトの検査体制について

井上議員 砺波東部小学校校舎増改築工事に関する第三者検査機関と検査体制について

藤森助役 市が発注する建築工事では、職員による監督員を選任し、また専門的な知識を持つ設計事務所による工事の施工管理を委託し、両者で工事の監督検査を実施している。

さらに、主要な部分の施工には、建築確認申請に基づく県の検査を受け、次の工程に進んでいる。

に大変ご迷惑をかけてきた。しかしながら、お誘いがあればその機会に私の今の考え方、市政の方向を申し上げたいと思う。そして、皆さんの意見も聞きたいと思う。

私は常々市民の目線に立つての行政を公約しており、膝を交えて議論することが大切であると思う。

語り合える機会を設けていただければ、ありがたくお受けしたい。

嶋村議員 砺波総合病院としての指針・マニュアルづくりについて

終末期医療の取り組みについて

合わせを行い、品質の向上に努め、安全で質が高く、長く使用できる学校づくりに全力を挙げていく。

今後は、地元住民代表で組織される砺波東部小学校増改築推進委員の現場視察を受け、工事の状況を確認していただきながら、工事を進めていきたい。

工事の完成時の検査は、収入役室検査課で行い、こうした大きな建物については、検査課で依頼した一級建築士の資格を持つ職員を検査員に任命し、施工が適正に行われたか、施工写真、管理図等を確認して詳細に行っている。

その際に不適格な箇所を発見した場合、直ちに請負者に指示し補修を行わせ、完成品の引渡しを受けているので、改めて第三者機関への検査依頼は考えていない。

安全で安心な施設づくりと品質の確保を図るために、学校建設室、工事監理設計事務所、工事施工者が綿密な打ち

病院長 当院では、本年4月、医師、看護師、薬剤師、検査技師、事務の11名で構成する「終末期医療検討委員会」を立ち上げ、終末期医療のあり方について検討してきた。

その中で終末期患者に対する治療について、当然、医師は可能な限り延命につくすべきであると言われている。

一方で、回復の可能性がなく死期が迫っている患者に対しては、延命のための治療よりも患者自らの考えに基づいて自分の事を決定する、いわゆる自己決定権を尊重し、生活生命の質(QOL)を尊重した治療を行うべきだとの意

見が強くある。
加えて、現代社会には多様な道徳的感情や信念があり、個人によって考え方が異なることも認識する必要がある。

このことから、当院の終末期医療検討委員会では、「命の尊重」と「患者の意思の尊重」という2つの観点からガン患者を中心とした終末期医療のあり方について検討を行ってきた。

一方、この間に県内25の公的病院で構成する「県公的病院長協議会」で終末期医療に関する指針づくりについて協議され、その中で終末期ガン患者に対する治療に関しての「申し合わせ事項」が5月に示された。

そのことから、当院としてのガイドライン、マニュアルづくりについては、この「申し合わせ事項」に沿った形で引き続き検討を行い、なるべく早い段階で当院の方針を決定したいと考えている。

地方分権時代の

地方公務員について

稲垣議員 「市民本位の市政」

を遂行するために求められる

地方公務員像について

安奈市長 一つの時代であれ、

官民を問わず、働く者にとって、「仕事に誇りと使命感を持っていること」が何より大事であることに同感である。

これからの地方分権時代において、財政事情に光明が見えない状況の中、独自で切り開く温かい行政サービスを提供するための公務員像をつくり上げなければならぬと思っている。そのため高度な政策形成能力とその効率的な業務管理能力がとりわけ求められるものと考えている。

なお、一方で住民の視線に立つて見れば、全体の奉仕者として、その信頼に応える能力と正しい倫理観、責任感を持つてほしい。

ただ、個人的には「郷土砺波を愛する心」と「真摯で一生懸命な姿勢」が大切であり、そのことにより、市民とともにすばらしい郷土づくりが出来るものと考えている。

とнами散居村

ミュージアムについて

飯田議員 とнами野田園空間博物館の拠点施設としての役割について

安奈市長 長井真隆先生の記念講演では「散居村は生活文化であり、時代にあつた自然

化であり、時代にあつた自然



とнами散居村ミュージアム

と環境を考えながら取り組み、後世に伝えるべきである」とのことであった。

これまでも、散居村の調査については、砺波散居村地域研究所が取り組んでいるが、さらに、散居村ミュージアムを拠点として、屋敷林保全や散居村に関する調査・研究、啓発を進めることや、これからの砺波を担う子どもたちに地域学習や体験学習を開催し、伝統文化の大切さを知って欲しいと考えている。そのため、旧出町小学校校舎一棟を移築し、民具、農具など実物を展示して、自主的な体験ができる学習の場を提供したいと思っている。

また、市民の皆さんにも、来館して活用していただき、

住み慣れている散居村について、改めて自然の大切さ郷土のありがたさなどを知っていただきたい。

資源リサイクル畜産 環境整備事業について

福島議員 公害防止協定の内容と実効性の確保について

商工農林部長 頼成地区で実施する養豚施設の移転計画については、国の資源リサイクル畜産環境整備事業により、平成18年度から5カ年の計画で実施するものである。

事業を実施するにあたり、環境整備対策及び生活環境の保全の観点から地元の自治会及び土地改良区との協議の中で協定書を取り交わすことにしており、事業計画の概要が決定次第、締結することになっている。

協定内容について、地元自治会とは事業規模や施設形態並びに臭気や騒音関係、土地改良区とは水質といった生活環境等の対策について取り決めがなされるものである。

特に、水質に関する協定については、基準を超える汚水が流下した場合における対応などについて、砺波市公害防止条例に基づき市と事業当事

者との間において、立入調査や改善勧告等の処置を付した協定を締結することとしている。

市としては、今後、事業計画が協定書の内容に準拠しているかどうかを監視するとともに、県とも連携を図りながら指導を徹底していきたい。

教育環境の 整備について

瘧師議員 小学校英語の必修化について

教育長 小学校の英語の必修化の方向が示されましたが、多くの問題があると考えている。中でも大きな問題は、「話す、聞く」だけでなく、「読む、書く」という学習活動があり、中学校との連携をどうするか、英語を指導する教員をどう育成するかという二点である。

他県で成功している事例集の研究や、小中学校での一貫した大卒のカリキュラム作成、専門的なアドバイザー等これらをいかに導入していくか、教員の指導も含めて大変な準備が必要と認識している。

今後の国の方針や学習指導要領の改訂や県教育委員会の対応等、諸般の動向を見守り



中学校でのALTの授業

たい。
なお、今年度からALT（外国語指導助手）との契約に小学校への指導も入れて、少し広げていきたいと思う。

入札制度の改革について

岡本議員 公正な入札制度の運用について

安念市長 談合の防止や工事品質の確保は、大変重要なことと認識しており、一種の改革ということで対応していかねばならないと想っている。そこで、監督員の指示に従わなかったり、工事の品質や工期に問題がある場合は、請負工事等指名業者審査基準に基づき指名をしないこととし

ており、今後も基準を的確に運用したい。

現在、3千万円以上の工事について入札時に積算内訳書の提出を求めており、真摯に取り組んでいない場合があれば注意を喚起していきたい。

また、「請負業者が指名停止中、下請けとして契約しない」ことについて、入札指名委員会等で明文化するよう指導していきたい。

入札制度の適正化には常に意を用いており、予定価格の事前公表も県下で先駆けて取り組んだところである。今後市民の皆さんのご意見や先進事例を参考に入札の適正化に努めたい。

砺波青少年の家について

村岡議員 砺波青少年の家の存続問題に対する市の見解について

教育長 砺波青少年の家に於ける共同宿泊プログラムは市内小中学校においては、自然体験学習として重要であると認識しており、この施設は、心豊かでたくましい児童生徒の育成にとって極めて大切な役割を持っているものである。また、中山間地を活性化さ

せる意味からも、夢の平、頼成の森、千光寺、増山城、安川城址などと連携を図る事業を砺波青少年の家の研修プログラムに盛り込めるよう提案していきたい。

病院事業について

今藤議員 医師・看護師等病院スタッフの確保について

病院長 医師の確保は、昨年度途中での退職者については今年4月に補充確保された。

しかし、呼吸器内科医、消化器内科医、呼吸器外科医が大学の人事異動などにより不足しており、今年10月もしくは翌年3月までにそれぞれ確保したい。

ただ臨床研修医制度の導入に伴い、大病院から地域への病院に派遣していた医師を引き揚げる傾向にあり、医師の地域格差が拡大しており、当院にとっても非常に厳しい状況である。

平成16年度以降の当院の研修医の受け入れ状況については、平成16年度は7名、平成17年度は8名、平成18年度は

5名となつてはいるが、その中でも当院での2年間の研修を終えた医師が後期研修医として2名勤務している。

今後、優秀な研修医を確保するためには、指導に携わる65名の当院指導医の研鑽や研修内容の充実、更に受け入れ環境の整備並びに待遇改善を図っていくことが重要と考えている。

次に、看護師の確保については、当院で臨床に強い看護師を育成することや派遣研修により認定看護師も育成し、看護師が自信を持って働ける環境づくりが重要と考えている。現在、来年度から臨床研修看護師制度を独自に立ち上げるため、研修生を募集している。

少子化対策について

前田議員 若者の雇用環境改善を図る取り組みについて

安念市長 国では、「若者自立挑戦プラン」を掲げ、若者の職業的自立を促す取り組みを進めているが、当市としても

「社会に学ぶ14歳の挑戦事業」をはじめとした学校教育において働く意義の理解を深める取り組み



県と連携した雇用の情報交換などの取り組み
若者が魅力を感じる知的産業分野などの企業誘致による働く場の確保
保育サービスなどの子育て支援の充実
次世代育成支援行動計画などに基づく育児休暇や育児休業、短時間勤務、再雇用制度など雇用環境の改善について商工会議所等を通じて事業主に働きかけること
家族みんなで子育てする多世代同居を奨める
等、職業生活と家庭生活の自立支援を総合計画に示していきたいと考えている。
については、国に対して事業所等の子育て支援に対する税制措置などの施策を市長会を通じて提案しているところである。

チューリップフェアへの
市民参画について

大楠議員 フェアを盛り上げる市民参画の取り組みとチューリップ踊りの伝承普及について

安念市長 一番良いと考えるのは、球根を小学生の子どもたちが自ら植えて、それを掘り取り、またそれを学校で自分たちの花壇に植えることではないか、そういう意味でのボランティア型の参加をしていただきたいと思う。

また、沢山の花壇・植え込みにいくつものグループの皆さんで花壇作りをしていただいているが、それも大切なことと思っている。水やりに來たり、眺めたり、草むしりをしたり、自分たちの作った花壇を大切にしてみらうことは大変ふさわしいやり方であるし、ありがたいことと思う。

チューリップ公園は、市民のものだと、そう認識し携わっていただきたい。

堀田教育長 チューリップ踊りの伝承については、市としても多方面から支援を続けていきたい。

小中学校の場合は、総合学習の時間に「郷土を知る」と



今年のチューリップフェア

の観点から様々な活動が行われており、その中で「チューリップ踊り」の存在が出てくるものと理解している。総合的学習は多様な取り組みをすることが原則であるため、これを一律に実施することには少し無理がある。

なお、郷土愛を育むという観点から、幼稚園、保育所で指導できるか検討するとともに、各地域の婦人会活動や公民館活動の中で取り組んでいただきたいと思う。

今後、郷土資料館で、その関係の調査・資料収集に努めるとともに、「民謡のコーナー」の設置については、他の展示などとの調整を図りながら、一定の期間の中で、民謡のテープを流すことなども含め、検討していきたい。

6月定例会提出案件

【予算】

平成18年度砺波市一般会計補正予算（第1号）
平成18年度砺波市水道事業会計補正予算（第1号）
以上全会一致可決

【条例】

砺波市職員の勤務時間、休暇等に関する条例の一部改正について
砺波市議会の議員その他非常勤の職員の公務災害補償等に関する条例の一部改正について
砺波市福祉センター条例の一部改正について
砺波市デイサービスセンター条例の一部改正について
砺波市水道事業及び工業用水道事業の設置等に関する条例の一部改正について

【その他】

専決処分承認を求めるところについて

以上全会一致承認
継続費の繰越しについて

歳出予算の繰越しについて（一般会計分）
歳出予算の繰越しについて（特別会計分）

支出予算の繰越しについて

【議員提出議案】

砺波市議会委員会条例の一部改正について
以上賛成多数可決

梅檀野郵便局の外務業務の存続を求める意見書の提出について
拉致被害者救出について日韓連携の強化を求める意見

書の提出について
出資法の上限金利の引き下げ等、「出資の受入れ、預り金及び金利等の取締りに関する法律」及び「貸金業の規制等に関する法律」の改正を求める意見書の提出について
以上全会一致可決

請願審査結果

件名	付託委員会	審査結果
出資法の上限金利の引き下げ等、「出資の受入れ、預り金及び金利等の取締りに関する法律」及び「貸金業の規制等に関する法律」の改正を求める請願書	総務病院	採 択
教育基本法の拙速な改定ではなく、国民的な議論を求める意見書採択の請願書	民生文教	継続審査
日本と同等の安全対策のない、アメリカ産牛肉の輸入再開に反対する請願	産業建設	不 採 択
品目横断的経営安定対策を再考し、意欲あるすべての農家を対象に価格保障を基本にした経営安定対策を実現することを求める請願	産業建設	継続審査

— 請願、陳情の提出はお早めに —

委員会の審査から

産業建設常任委員会

(6月22日)

緑化促進事業費で購入するプランターの具体的な設置場所や設置後の管理について問う。

設置場所としては、国道359号線では山田砺波線の交差点、東海北陸自動車道との交差点の2カ所、国道156号線では坪野小矢部線交差点、南砺スーパー農道との交差点、花園町交差点の3カ所、その他として、中部スーパー農道と市道高道太田線の交差点、エレガガーデン横のフラワールード近くの2カ所等に、全部で140個を設置する。設置後の管理は各地区緑化推進協議会の方々に協力していただき、「花の街」砺波市のPRに努めていきたい。

担い手経営展開リース事業補助金により、どのように効率化されるか問う。

これは、高波地区で白ねぎの栽培を行っている株式会社「みずほ農場」が、栽培管理作業の軌立で作業を、従来はタイヤ式トラクターで行っていたが、タイヤ式だと土質が

やわらかい所では沈んだり傾いたりするので、これをキャタピラ式にすることにより、沈まず安定した作業が可能となることで効率化を図るものである。現在、6ヘクタール栽培しているものを、5年後には10ヘクタールに拡大し、現在も白ねぎ産地として日本一だが、さらに拡大していきたい。

市営住宅公共下水道接続工事の状況について問う。

今年度予算では、高道団地と矢木団地の接続工事をする。東矢木団地はまだ未接続であり、また、鷹栖団地は下水道工エリア外のため、合併浄化槽で対応している。

緑越事業の林道治水事業や市道改良事業の進捗状況について問う。

林道においては17年度に発注したが、雪が多く工事が遅れたものであり、10月完成を目標に工事を行っている。また、市道上中野4号線については、関係機関や地権者との調整に少し時間を要しているが、9月までに杭打ちをし、丈量測量を行いたい。

民生文教常任委員会

(6月23日)

旧中嶋家茅葺き屋根改修工事の具体的内容について問う。

平成7年に葺き替え、10年経過している。平成18年度では傷みの激しい下屋部分だけを予算化したのが、今年の大雪で母屋も傷み今回の補正が必要となった。今回の改修は全体の43%程に当たる。

福祉センター「北部苑」の利用時間及び他の施設との料金の違いを問う。

利用時間については、午前9時から午後5時までとし、夜間利用は考えていない。また、利用料金については、施設の光熱水費等を考慮して定めるもので、北部苑と他の福祉センターとで料金に違いが生じていることについては、今後、料金の見直しが必要になってくる。

心の相談員を、北部小学校に設置した理由と中学校費の予算の減額について問う。

北部小学校は砺波市で一番目に大きな小学校である。一番大きい東部小学校は、現在相談員は設置済みであり、北部小学校とした。また、今後大きい小学校から順次設置し

ていく。

また、中学校は年間150回行っていたが、学校行事のため年間8回4学校で少なくともしたことにより、同額の予算を小学校へ回した。

総務病院常任委員会

(6月26日)

防災資機材整備補助金の具体的内容を問う。

総務省消防庁の地域安全ソリューション整備モデル事業として、財団法人自治総合センターからの宝くじ助成金を、富山県を通じて砺波市が受け入れ、そして高波防炎会へ交付するもので、自動体外式除細動器や救助工具セットなどを購入する際に百万円を限度に助成するものである。

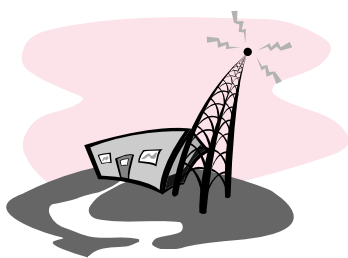
世界ユーストリップサミット参加交流事業の具体的な内容を問う。

今年、日豪友好基本条約三十周年にあたり、その記念事業の一環として、世界ユーストリップサミットが、オーストラリアの首都キャンベラ市で、10月に世界の関係15カ国から参加して開催されるもので、日本からは砺波市が出席要請を受け参加するものである。このサミットを通じて、花

と緑の国際交流の一環として、「砺波ユーストリップフェアの紹介」と「生産状況」や「花と緑のまちづくりの指針」などを広く世界に情報発信するとともに、国際親善に協力していきたい。

携帯電話の移動通信用鉄塔施設整備費の進捗状況と富山市と隣接する地域の協議状況を問う。

緑越した鉄塔施設整備工事は、5月末に完成しているものの、鉄塔に至るまでの伝送路が未整備のため、供用開始は9月頃になる見込みである。また、市内にある2、3カ所の不感知地帯と隣接する旧婦中町や旧山田村において、現在、移動通信鉄塔施設整備工事が発注されており、一部不感知地帯の解消につながるものと期待しており、今後、富山市との協議も念頭に置きながら、状況を注視していく。





自分たちのまちは自分たちで守る

～ 砺波市消防団消防操法大会 ～

7月15日、高道多目的運動広場において、市内21地区の消防分団が参加し、第2回砺波市消防団消防操法大会が開催されました。この大会は、消防団員の消防機械器具の取り扱いの習熟と、消防団員の士気高揚と火災防御技術の向上を目的に行われたものです。

いずれの分団もきびきびとした動きで、日頃の訓練の成果を発揮されました。成績は次のとおりです。

ポンプ車操法の部

- 1位 庄下分団 2位 中野分団
- 3位 鷹栖分団

小型ポンプ操法の部

- 1位 梅檀山分団 2位 種田分団
- 3位 若林分団



開館30周年を祝う

～ となみ野サロン
30周年記念式典 ～

昭和51年に働く婦人の家として開館した、となみ野サロンの30周年の節目を記念して、7月8日に、庄川生涯学習センターで記念式典が開催されました。式典の後は、オペラ歌手 安念千重子さんの記念公演が行われ、会場のみなさんと一緒に歌うなど、楽しいひとときを過ごしました。



旬感!体感!
～食と文化で地域創造～

～まるごと砺波～

7月8日・9日、地域ブランドの創造と育成を図り、新しい地域づくりを目指すイベント“まるごと砺波”が開催されました。8日には、チューリップ四季彩館において、うつみ宮土理さんの記念講演が行われたほか、両日、となみ散居村ミュージアムでは、先着100人に増山杉がプレゼントされ、大門素麺や梅檀山の手打ちそば、鮎の塩焼きなどの味わいコーナーや、陶芸や木工、手打ちそばの体験コーナーなどがあり、多くの方でにぎわいました。また、2日間限定のまるごと砺波弁当に人気が集まりました。



健康の増進と体力増強を!

～砺波市民体育大会夏季大会～

第2回砺波市民体育大会が、6月25日から7月2日まで行われました。この大会は、23種目を市内21地区毎に競うもので、多数の方々の参加のもと熱戦が繰り広げられました。

大会結果は、32ページをご覧ください。

出町幼稚園 安全功労者内閣総理大臣表彰受賞!



佐伯出町幼稚園長

7月3日、学校安全に功績があった出町幼稚園が、安全功労者内閣総理大臣表彰を受賞しました。

これは、安全思想の普及や安全水準向上などに功績のあった団体や個人を表彰するもので、出町幼稚園は、「命を大切に思う心」「危険を予知し判断できる頭」「機敏に行動できる体」に重点を置き、保護者と連携しながら交通安全教室を開くなど、園児の安全確保に努めたことが評価されました。おめでとうございます。

~世代越え心に願うは四島返還~ 北方領土ピザなし訪問事業を報告

7月5日から10日にかけて、北方四島交流訪問事業に参加した砺波市連合婦人会副会長の松岡祥子さんが14日、安念市長に訪問事業の報告をされました。今回の訪問には全国21都府県から63名が参加し、色丹島と択捉島を訪れ住民と交流しました。



砺波市版 分別 ×クイズ

2ページの答え

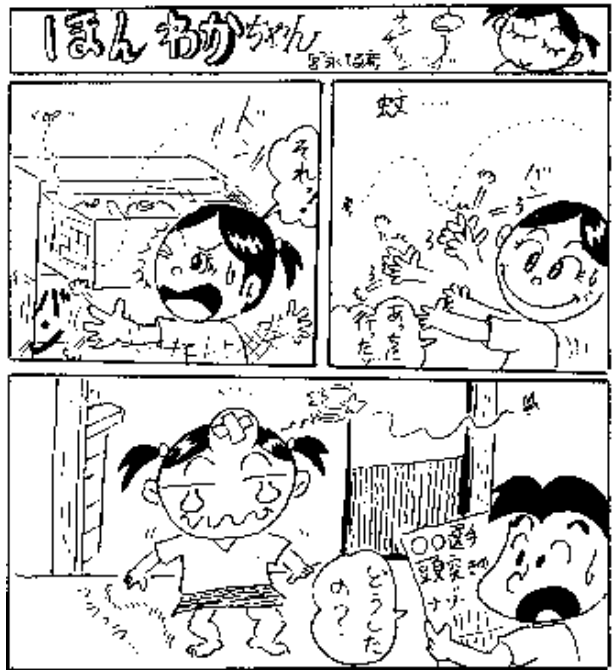
- 問1 × 化粧品のビンなどの飲食物以外のビンは、燃えないごみです。
- 問2 × 紙製容器包装とは紙マークの付いた容器や包装紙です。ダンボールは地元の集団回収に出しましょう。
- 問3 × 色によって異なります。白色は白色トレイ、色柄のあるものはプラスチック製容器包装として出しましょう。
- 問4 × スチール缶、アルミ缶は個々に資源ごみとして集めています。
- 問5 ● 取ったラベルとフタは、プラスチック製容器包装として資源ごみに出しましょう。



ホットな話題

ちょっとした話題やいい話ありませんか?
ご意見ご提案もお待ちしています。
広報情報課広報情報係まで教えてください。

TEL 33-1111 内線 222・223 FAX 33-5325
E-mail koho@city.tonami.lg.jp



広報となみを読んでチャレンジ!

チャレンジ広報クイズ

- Q1~3の に入る数字または言葉を今月号広報の中から見つけてください。
- Q1 広めよう、愛犬ウンチの _____ !
- Q2 ご利用ください。砺波市子育て家庭応援 _____ 制度
- Q3 2006庄川水まつりは、8月 _____ 日・6日開催

正解者には、「図書カード1,000円分」を抽選で3名の方にプレゼント!
応募方法 _____

はがき、封書、ファクス、Eメールにて、次の _____ を書いて応募してください。
Q1~3の答え 住所 氏名(ペンネーム可) 年齢 電話番号
広報へのご意見、イラストなどもお書き添えください。お待ちしております。
(お送りいただいた氏名・住所等の個人情報は、広報となみのみに使用します)

締切 8月15日(火)必着
宛先 〒939-1398 砺波市栄町7-3
砺波市広報情報課「広報クイズ」係
ファックス 0763-33-5325
Eメール koho@city.tonami.lg.jp
(件名を「広報クイズ」としてください)



先月の答えはA1 散居村 A2 北部苑 A3 献血でした。
応募総数43通の中から、次の3名の方に「図書カード1,000円分」をお贈りします。

澄山高教さん(東保) ムーミンママさん(庄川町金屋)
泉野紗江さん(幸町)

~おめでとうございます~

8連覇達成!! 鷹栖小学校チームが全国大会へ

7月2日に開催された、交通安全子ども自転車県大会で鷹栖小学校チームが8年連続となる団体優勝を成し遂げました。5日には、6年生の西村翔太君、市川稔樹君、平木あいかさん、三吉紅里さん、澤田梨佳さん、多田裕隆君、吉田孝稀君らが安念市長に優勝報告をし、市長より激励を受けました。8月1日、2日に東京で開催される全国大会でも、練習の成果を発揮して頑張ってください。



中村千鶴さん バイシクルモトクロス世界大会出場!

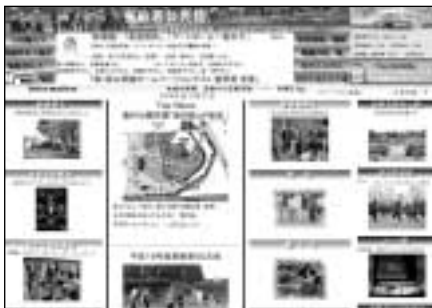


砺波北部小学校5年の中村千鶴さんが、7月28日～30日にブラジルで開催されるバイシクルモトクロス(BMX)の世界選手権に出場することになり、出発に先立ち7月5日に安念市長を訪問し、激励を受けました。

この競技は、専用自転車です。中村さんは、6歳ごろからはじめ、今では全国トップクラスの腕前です。日本の代表として、世界の大舞台でのご健闘をお祈りします。

~全国公民館連合会公民館HPコンクール~ 東般若公民館が優秀賞受賞!

全国公民館連合会主催の第1回公民館ホームページコンクールにおいて、東般若公民館のホームページが優秀賞を受賞しました。全体の情報量、写真の使い方、ホームページ作成技術などが高い評価を得ました。おめでとうございます。



東般若公民館
ホームページ

<http://www1.tst.ne.jp/syoto/higasihannya/>

チューリップ球根掘り取り体験学習!

チューリップ公園周辺で、6月下旬に市内の小学生によるチューリップ球根の掘り取り体験学習が行われました。

子供たちは、昨年10月に植え込んだ球根約24,000球をシャベルを使って傷をつけないよう注意しながら掘り起こし、大きな球根を見つけると大喜びで友達に見せ合っていました。この球根は、学校花壇などに再活用されます。



国民保護協議会が発足しました

砺波市では現在、国民保護法に基づいて、万が一の武力攻撃やテロ災害への対処、避難、救援についての計画策定が進められています。

この協議会は、これらの計画の諮問機関として設置されました。6月30日の初会合では、国民保護制度と市町村モデル計画の概要が説明されました。

市民の生命、身体、財産を守るため、みなさんのご理解とご協力をお願いします。



夢の平散居村展望台が ふるさと眺望点に指定されました

このたび県景観条例により、優れた景観を眺望できる地点を広く県内外の人々に紹介するために、「ふるさと眺望点」(自然景観)として、散居村展望台や呉羽山頂付近展望台(富山市)、雨晴海岸(高岡市)など、県内11地点が指定されました。鉢伏山の標高433mの展望台からは、砺波平野に広がる美しい散居村景観を望むことができます。



インフォメーション

砺波市役所 tel 33-1111・fax 33-5325・ホームページ http://www.city.tonami.toyama.jp/

くらし・行政

1日ミニドックのご案内

市民課 ☎内線136

病気の早期発見と治療を目的に日帰りのできる総合健診を行っています。

健診日 毎週月・金曜日

午前8時30分～(半日程度)

実施場所・健診内容についてのお問合せ先

砺波市健康センター3階

健診センター(砺波総合病院内)

☎32 3320(内線3300)

申込先 市民課国保年金係

(内線136)

対象者 市内在住で、勤務先等で受診する機会のない方

各日の定員 5名程度

申込締切日 9月1日～9月30日分

の受診希望は8月18日(金)まで

検査費用 8,000円

検査内容 身体計測、眼科・聴力、呼吸器、循環器、消化器、大腸、肝機能、脂質検査、尿・腎臓機能検査、血液一般検査、血糖検査

その他、オプション検査があります。

生まれ月健康相談のご案内

市民課 ☎内線139

砺波市在住の65歳以上の方を対象に生まれ月健康相談を行っています。医師や保健師に、健康について日頃

感じていることや、気になることなどを相談してみませんか。
とき・場所 健康カレンダー(27頁)を参照してください。

参加費・各施設利用料 無料

麦秋苑・苗加苑・庄東センターはお風呂をご利用いただけます。昼食は各自でご用意をお願いいたします。事前にはがきでご案内いたしますが、生まれ月に受診できなくても、開催日・場所とも自由に変更できます。

教育相談のご案内

となみ養護学校砺波学園分校 ☎371553

「言葉が遅れているのでは」「友達とうまく関われない」など、お子さんのことで不安や悩みをお持ちの方は、お気軽にご相談ください。一緒に考えていきましょう。必要に応じて情報を提供しています。

随時受け付けています。あらかじめ連絡の上お越しください。

電話での相談も受け付けています。

(電話受付 月～金曜日

午前9時～午後4時30分)

在宅高齢者等の寝具洗濯消毒乾燥サービスを行います

高齢児童課 ☎内線160

普段小まめに布団などの乾燥がでない高齢者世帯等に対し、寝具の

洗濯、消毒、乾燥サービスを実施します。

利用できる対象者

市内に住所がある方で

65歳以上のひとり暮らし高齢者、または高齢者のみの世帯で、要支援2以上に認定された方

身体障害者手帳1、2級の寝たきり肢体不自由な方

対象となる寝具

敷布団、掛け布団(羽毛、羊毛も可)、毛布、マットレス(コイルや磁気のないもの)のうち、3枚を1組として利用できます。

実施内容

市から委託した業者が、午前中に利用者宅を訪問し寝具を集め、その日の夕方までに洗濯、消毒、乾燥したものをお届けします。

実施時期

8月28日から9月29日までの間で地区ごとに集配します。

利用申請の方法

申請書に必要事項を記入のうえ、8月7日(月)までに、市役所高齢児童課、または庄川支所市民福祉課に申し込みください。

昨年度利用された方で今年度も該当する方については、はがきで案内いたしますので、電話等で申し込みください。

子育て家庭の触れ合いや親子のコミュニケーションを深める機会としてご利用ください。

砺波市子育て家庭応援優待制度のお知らせ

優待サービス内容・小中学生の施設観覧料(企画展含む)が無料
対象・中学生以下の子ども連れ家族(富山県民の方)
サービス提供期間・本年の夏休み開始日(7月21日)から通年
優待対象施設・チュールリップ四季彩館、砺波市美術館、松村外次郎記念庄川美術館、庄川水資料館

<対象施設観覧料:子ども連れ家族の場合、小中学生は無料>

施設名	観覧料金
チュールリップ四季彩館	大人・高校生/300円、小中学生/150円、小学生未満/無料
砺波市美術館	一般/200円、小中高生/100円
松村外次郎記念庄川美術館	小学生未満/無料(企画展・常設展示)
庄川水資料館	大人/200円、小中高生/100円、小学生未満/無料

問合せ 高齢児童課 ☎内線151

もしもの時は

一時保育をご利用ください

高齢児童課 ☎内線152

保護者の方が、病気や冠婚葬祭などの特別な理由で家庭での保育が一時的に困難になる場合は、保育所で一時的にお子さんをお預かりします。

実施保育所

- 油田保育所 ☎33・1540
- 北部保育所 ☎33・7720
- 太田保育所 ☎33・6233
- 東般若保育園 ☎37・0005

保育時間 月～金曜日

午前8時30分～午後4時30分

基本料金 1日2千円(昼食有り)

半日1千円(昼食無し)

高齢児童課、または各保育所にある申込書で申し込みください。

児童扶養手当 特別児童扶養手当 ひとり親家庭等医療 についてのお知らせ

社会福祉課支援係 ☎内線124

児童扶養手当について

離婚や父親が死亡し、父親と生計を同じくしていない、または父親が重度障害者になった場合(公的年金を受給している場合は除く)で、18歳未満の児童を養育する母、またはその養育者に支給されます。(ただし所得制限があります。)

特別児童扶養手当について

身体、精神に重度または中度の障害がある20歳未満の児童を家庭で養育する父もしくは母、またはその児童の養育者に支給されます。(ただし所得制限があります。)

ひとり親家庭等の医療費助成について

ひとり親家庭等の生活基盤の安定と保健福祉の向上を図るため、ひとり親家庭等に対して医療費を助成しています。助成を受ける時は、あらかじめ申請が必要です。

児童扶養手当の現況届、特別児童扶養手当の所得状況届、ひとり親家庭等医療の更新の時期がやってきました

児童扶養手当受給者は現況届を、特別児童扶養手当受給者は所得状況届を提出しなければなりません。もし、これらの届がない場合は、8月分以降の手当が支給されなくなります。現在、所得制限により手当の支給を受けていない方も、今後、所得が制限以下になった場合は手当を受けることができますので、必ず手続きをしてください。

また、ひとり親家庭等医療の受給資格者は、毎年受給資格証の更新申請が必要です。

現況届及び更新申請受付日

(児童扶養手当、ひとり親医療)

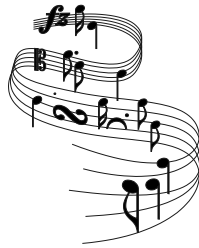
8月1日(火)～8月31日(木)
午前8時30分～午後5時30分
土日曜日は除きます。

所得状況届受付日(特別児童扶養手当)

8月11日(金)～9月8日(金)
午前8時30分～午後5時30分
土日曜日は除きます

受付場所

社会福祉課支援係・市民福祉課(庄川支所)
必要書類等については、8月初旬までに、各受給者の方に直接郵送します。



第11回ぼだい樹祭

ワークハウスとなみ野
中央町10-5 ☎33・5044

今年も精神障害者通所授産施設ワークハウスとなみ野では、地域のみなさんとの交流夏祭りを開催します。
とき 8月5日(土)
午後3時30分～7時

場所 ワークハウスとなみ野

イベント・コーラスとなみ野高等学校音楽部・リズムでゴー出町キッズ(出町保育所)・マーチング演奏(庄西中学校ブラスバンド部)・ジャンベ(SONORO)・利用者発表・喫茶・ふらり・フリーマーケット、手作り品販売などもひろば、屋台など

恩給欠格者、引揚者の皆様へ

独立行政法人平和祈念事業特別基金 ☎0120234933

いわゆる恩給欠格者の方々、または引揚者の方々に内閣総理大臣名の書状等を贈呈しています。

請求書類 社会福祉課(内線126) においてあります。

税関からのお知らせ

大阪税関 伏木税関支署
☎0766 44 6173

税関では、お預かりしている通貨・証券などをご本人ご家族の方へお返ししています。

終戦後、外地から引き揚げてこられた方々が、上陸地の税関または海運局に預けられた通貨・証券など。外地から引き揚げの際に、総領事館などに預けられた通貨・証券など。

第5次砺波市日中友好交流視察団

「中国・盤錦市友好交流の旅」の参加者募集

旅行コースのポイント

- 1 友好都市盤錦市長表敬訪問
- 2 盤錦市内小・中学校、図書館見学
- 3 湖濱公園盤錦友好記念碑、遼河油田見学
- 4 盤錦市民との交流会
- 5 大連市内ショッピング観光と海鮮料理
- 6 添乗員が同行

旅行期日 10月9日(月)～12日(木)/4日間

旅行代金 大人 お一人 106,000円 (渡航手続費用等を除く)

募集人員 30名(先着順)

申込期限 8月31日(木)

問合せ・申込み 砺波市日中友好交流協会事務局 (砺波市役所企画調整課内) ☎33-1111 (内線203)

ケアポート庄川職員募集

社会福祉法人庄川福祉会

☎82・6868

平成19年4月から働いていただく職員を募集します。

職種 有資格者または取得見込みの方
介護職員（昭和46年4月2日以降に生まれた方）・・・若干名
試験日 8月23日（水）

看護師・准看護師・・・若干名
准看護師見習い・・・若干名
理学・作業療法士、言語聴覚士

試験日 11月1日（水）

募集締切 試験日を含む10日前

* 詳細はホームページ

http://www1.tst.ne.jp/careport/ をご覧になるか、お問合せください。

砺波市小・中学校科学作品展

教育センター ☎82・5970

砺波市内の小・中学生が、夏休みでなくてはできない長期間にわたる植物や昆虫の観察、日頃感じている疑問についての実験・考察などを科学作品としてまとめます。科学への旺盛な探究心と豊かな創造力、研究への努力などをぜひご覧ください。

ご来場をお待ちしております。

とき 9月9日（土）、10日（日）

場所 チューリップ四季彩館ホール

花火による火災防止のお願い

砺波消防署 ☎33・0119

夏になり、家の庭などで子供たちが花火をしているのをよく見かけます。しかし、家庭で気軽に楽しめる花火でも正しく取り扱わないと火事になったり、火傷を負ったりするなどの事故につながりかねません。たかが花火と思わず花火をする時には必ず次のことに注意しましょう。

1. 花火を、人や家に向けたり、燃えやすいものがある場所で遊ぶのはやめましょう。
2. 風の強い時はやめましょう。
3. たくさん花火に一度に火をつけるのは危険なのでやめましょう。
4. 正しい位置、正しい方法で点火しましょう。
5. 吹き出し、打ち上げ花火などの筒は途中で消えても筒をのぞかないようにしましょう。
6. 花火をほぐしたり、別種の花火を混ぜるのは大変危険ですからやめましょう。
7. 子供だけでなく大人と一緒に遊びましょう。

花火にはルールがあります。花火遊びは迷惑にならない場所と時間と後始末を合言葉に、遊び終わったら花火のごみは必ず持ち帰りましょう。



国民年金からのお知らせ

老齢福祉年金を受給しているみなさん、8月は「国民年金証書」の提出月です

老齢福祉年金の8月期の年金は、8月11日（金）からご指定の郵便局で受け取ることができます。

8月初旬に富山社会保険事務局から、8月期の金額を記入した年金証書が郵送されてきますので、年金をお受け取りいただきましたら、「国民年金証書」を同封の返信用封筒で富山社会保険事務局へ提出してください。提出が遅れると、次回12月期の支払いが遅れることがありますので、お早めに提出してください。

富山年金相談センターをご利用ください

富山年金相談センターでは、社会保険事務所と同様に、年金に関するご相談や年金請求の手続きができます。社会保険事務所より比較的待ち時間が少なくっておりますので、どうぞご利用ください。

なお、年金相談にお越しの際には、年金手帳または基礎年金番号通知書、年金証書、印鑑などをご持参ください。また、代理の方が来られる場合は、年金相談依頼状と本人確認ができる証明書（運転免許証など）も必要となります。

相談時間 午前8時30分から午後5時15分まで
（土曜日・日曜日・祝祭日・年末年始を除く）
場所 富山市牛島18-7 アーバンプレイス1階
（JR富山駅北口より徒歩2分）

問合せ
富山社会保険事務局砺波事務所 ☎33 1165
市民課国保年金係 ☎内線136 庄川支所市民福祉課 ☎82 1902

第7回となみ野散居村フォトコンテスト作品募集

チューリップ四季彩館内
（財）砺波市花と緑の財団
☎33・7716

となみ野の「散居村」をテーマとした作品を募集します。（見事、散居村大賞に輝いた方には賞金20万円！）

募集内容 第1部門「四季の自然」、第2部門「祭り・イベント・生活」

応募規定 モノクロ、カラーで4つ切りフチ有プリントとし、未発表の

作品に限ります。

作品の裏面に応募票を添付の上、ご応募ください。詳細はお問い合わせください。

応募先 （財）砺波市花と緑の財団
応募期間 平成19年1月8日（月）～2月19日（月）



特別障害者手当、障害児福祉手当についてのお知らせ

社会福祉課支援係 ☎内線124

特別障害者手当

20歳以上であって、重度の障害が2つ以上重複しているなどのため、在宅での日常生活において常時介護を必要とする方に手当が支給されます。(施設に入所している時や病院に3カ月継続して入院している時は、支給されません。)ただし、所得制限があります。

障害児福祉手当

20歳未満で重度の障害の状態にあるため、日常生活において常時介護を必要とする方に手当が支給されます。(施設に入所している時および障害を支給事由とする年金給付を受けている時は支給されません。)ただし所得制限があります。

申請手続きについて

まだ手当を受給していない方で、上記の支給要件を満たしている方は、申請についてご相談ください。

特別障害者手当、障害児福祉手当の現況届について

手当を受給中の方は、毎年8月に現況届を提出する必要があります。届けを提出しないと、8月分以降の手当の支給が停止されますのでご注意ください。現況届の用紙は、8月初旬に郵送でお届けします。

その他各種届出について

現在、手当を受給している方で次の事項に該当された方は届け出が必要です。届け出がない場合、手当を返還していただく場合がありますのでご注意ください。

- 住所または氏名を変更したとき。
- 障害者年金を受給するようになったとき。
- 亡くなられたとき。
- 施設に入所したとき。
- 特別障害者手当を受給している方で病院に3カ月以上入院される場合

障害者社会参加促進事業について 自動車操作訓練費の助成

身体障害者の方が自動車の運転免許を取得するため、自動車学校において訓練を受ける場合、取得に要する費用の一部を助成します。

対象 身体障害者手帳保持者で、運転に必要な適性検査に合格した方。

助成額 身体障害者の方が属する世帯の所得税額に応じて助成します。

自動車改造費の助成

身体障害者の方が就職等に伴い、みずからが所有し運転する自動車の操作、装置等を改造する必要がある場合、費用の一部を助成します。

補助限度額 10万円(所得制限があります)

特定公共賃貸住宅の 入居者を募集します

都市整備課 ☎内線243

特定公共賃貸住宅(所得月額20万円以上)を対象とした入居者を募集します。

募集団地

グリーンハイツ示野

入居資格

同居または同居しようとする親族のある方

収入の基準を満たす方

住宅を必要としている方

詳しくは、ホームページをご覧ください。随時、申し込みを受け付けています。

社団法人となみ青年会議所 8月度公開例会のご案内

となみ青年会議所 ☎335544

とき 8月10日(木)午後7時~9時

場所 砺波市文化会館多目的ホール

講師 八杉 康夫氏

(戦艦大和語り部・元戦艦大和乗組員)

講演テーマ 『生命(いのち)の絆』

『私の原点 戦艦大和』

入場は無料です。お気軽にお越しください。



ゆずります・もとめます

もつたいないの気持ちを大切に

生活環境課 ☎内線142

ゆずります

幼児用自動車(ペダル式)、幼児用自転車、お風呂チェア(障害児用)、ジュニアシート、ゴルフクラブセット、冷蔵庫(3ドア)、福祉用ベッド、大型犬用サークル、スキーキャリアほか

もとめます

ファックス 社交ダンス用ドレス等一式
油田保育所スモック、保育所体操ズボン、ベビーバス、チャイルドシート、ハシゴ、畑用耕運機ほか

ご家庭で不要なものがありましたら、捨てる前にまず電話でご連絡ください。

富山県統計グラフィコンクール 作品募集

県統計調査課

☎0764443190

応募区分・応募作品の規格等についての詳細については、県統計調査課にお問い合わせいただくか、県統計調査課ホームページをご覧ください。

応募締切 9月6日(水)必着

応募先 〒930 8501

富山市新総曲輪1-7

県統計調査課統計情報係

エフエムとなみ(76.9MHz)...毎週月曜から金曜の「モーニングCity(午前8時10分~)」「ひるどきラジオ(午前11時50分~)」「夕暮れステーション(午後5時50分~)」で砺波市の情報を発信中!

木曜日 Thu 金曜日 Fri 土曜日 Sat 日曜日 Sun

3

4 2006となみカンパ
フェスティバル
(~9/10日) 36頁(チューリップ公園)
ミッフィーの楽しい
お花畑(~27日) 34頁
(チューリップ四季彩館)

5 2006庄川水まつり
36頁(午前10時30分~
庄川水記念公園)
親子映画会 35頁
(午前10時30分~、
午後3時~ 砺波図書館)
第11回ばだい樹祭 15頁
(午後3時30分~
ワークハウスとなみ野)

6 2006庄川水まつり
36頁(午前8時30分~
庄川水記念公園)
鮎のつかみどり
(午後1時30分~ 太田橋右岸下流)
砺波市漁業協同組合 37-1622

10 すくすくひろば
(油田保育所)
となみ青年会議所
公開例会 17頁
(午後7時~
砺波市文化会館)

11

12



17

18

19 NHKジュニアバス
ケットボール教室
(午後1時~ 砺波体育センター)
講師:池内泰明氏
(NHKバスケットボール解説者)
対象:市内小学校4~6年生
見学自由

20 「砺波市の文化芸術の
あり方について考える」
シンポジウム
36頁 (午後1時30分~
砺波市文化会館)

24

25

26 砺波市地域住宅相
談所無料住宅相談
(午後1時30分~4時30分
JR砺波駅コミュニティプラザ)
(毎月第4土曜日実施)
親子映画会 35頁
(午前10時30分~、
午後3時~ 砺波図書館)

27

31

9/1

2
第8回となみ野俳句大会
36頁
(午後1時~
砺波市文化会館)

3
第8回となみ野俳句大会
36頁
(午後1時~
砺波市文化会館)

砺波市成人式は

平成19年1月7日(日)

砺波市文化会館大ホールで行います。
問合せ 生涯学習課 ☎82-1904



健康テレホンサービス 富山県保険医協会

8月のテーマ 利用電話番号 ☎076 442 0003

月曜日...便に血液が混ざっていたら
火曜日...肝癌予防を目指したC型肝炎の治療
水曜日...働く女性を守る法律
木曜日...新しい歯科疾患の予防法「3DS」について
金曜日...中高年の筋力トレーニング
土・日曜日...社会不安障害

出町児童センター

8月のご案内 TEL/FAX 33-3890

月曜日 午後2時~5時30分
火~土曜日 午前9時30分~午後5時30分 開館

- 3日(木) 午前10時~ 幼児クラブ
- 5日(土) 午前10時~午後3時
出町児童センターまつり
手作りコーナー、チャレンジコーナーなど
- 10日(木) 午前10時~ 幼児クラブ
- 17日(木) 午前10時~ 幼児クラブ
- 18日(金)、19日(土) 午後2時~
手作りクラブ 押し花作り
各日定員10名 無料
- 24日(木) 午前10時~ 幼児クラブ
午前11時~ 子育てサロン

東山見・青島・雄神・種田児童館

8月のご案内

東山見: 月~土曜日 ☎82-4099
青島: 月~土曜日 ☎82-6470
雄神: 土曜日 ☎82-7350
種田: 土曜日 ☎82-5430
開館時間 午後1時~5時
(夏休み期間中は月~金開館)

あそびの広場

8月のご案内 午前9時30分~午前11時

お父さんが、元気で心豊かにたくましく育つために、子育てを支援します。
幼稚園の遊びや行事に参加しませんか。お兄ちゃん・お姉ちゃんが待っています。

- 出町幼稚園 ☎32-2679 10日(木) 水遊び
- 東野尻幼稚園 ☎32-2712 9日(水) 元気に水遊び
- 五鹿屋幼稚園 ☎32-3530 23日(水) 作って遊ぼう
- 中野幼稚園 ☎32-2516 6日(日) 夕涼み会
- 高波幼稚園 ☎32-2571 24日(木) バクバク絵本を作ろう
- 般若幼稚園 ☎37-1062 9日(水) 簡単なおもちゃを作って遊ぼう
- 梅檀野幼稚園 ☎37-0016 24日(木) 誕生会
- 22日(火) わーい! 水遊び
- 22日(火) 水遊びをしよう



August

市民カレンダー 8月

砺波市ホームページ <http://www.city.tonami.toyama.jp/>
Eメールアドレス info@city.tonami.lg.jp

月曜日 Mon 火曜日 Tue 水曜日 Wed

7/31

8/1 **北方領土返還運動全国強調月間**
道路ふれあい月間 20頁
電気使用安全月間
8月は
・日ごろから電気安全を心がけましょう。
・電気はムダなく安全に使いましょう。
・タコ足配線はやめましょう。
・お出かけの時にはスイッチを切りましょう。

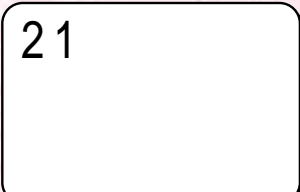
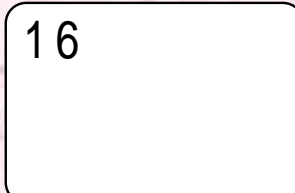
7 消費生活講座 23頁
(午後7時~ 市役所3階大ホール)

8 すくすくひろば
(鷹栖・庄下保育所)
(青島・雄神保育所)
メンタルヘルス(心の健康相談室)
*無料(午前9時~午後5時
砺波地域産業保健センター
☎33-7715)

9 すくすくひろば
(出町・東部保育所)
チューリップ写生画展
(~13日)
20頁(砺波市美術館)



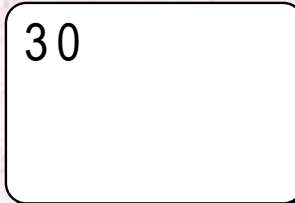
15 第24回となみ花火大会
36頁
(午後8時~ 砺波総合運動公園前河川敷)



22 すくすくひろば
(東山見・種田保育所)
メンタルヘルス(心の健康相談室)
*無料(午前9時~午後5時
砺波地域産業保健センター
☎33-7715)



28 **一人で悩んでいないで まずお電話を!**
福祉総合相談センター
お悩みごとがありましたら気軽に相談してください。
(日程表は31頁)
子育てテレフォンサービス
相談日 毎週水曜日(祝日を除く)
午前9時~午後4時30分 ☎33-1120



8月7・14・21・28日は、市民課、税務課、社会福祉課、高齢児童課の窓口受付時間を午後7時まで延長します。主な取扱業務は次のとおりです。
【市民課】.....戸籍謄(抄)本、住民票、印鑑登録証明書、納税証明書および所得証明書の交付
【税務課】.....納税相談(固定資産税、市県民税、軽自動車税、国民健康保険税)、市税の収納業務
【社会福祉課】...障害者福祉、生活保護、母子福祉、ひとり親、特別甲慰金などの相談・手続
【高齢児童課】...福祉相談(児童・老人・子育て)、乳幼児・妊産婦の福祉医療費請求書の発行など

市の人口 6月30日現在
人口 **49,389**人(-18)
男 23,949人 女 25,440人
転入 83人 転出 108人
出生 41人 死亡 34人
婚姻 14件 離婚 6件
世帯数 **14,631**世帯(+10)
外国人登録者数 700人(-8)
男 378人 女 322人

砺波コミュニティテレビ

ケーブルテレビ2チャンネル
地区特派員だより 今月の放送予定
広報情報課 TEL内線222

7/28(金)~8/3(木)
(太田)太田こども園七夕のつどい
(鷹栖)少年スポーツ
(柳瀬)たんぼのコンサート
(南般若)南般若トピックス
(雄神)雄神保育所七夕まつり

8/4(金)~8/10(木)
(中野)中野版市民体育大会
(雄神)健康教室のあゆみ
(太田)太田の夜高
(青島)Y飯)防犯パトロール
(林)郷土資料館の「むしろ」作り

8/11(金)~8/17(木)
(出町)出町だより
(青島)お年寄りの交通安全
(南般若)えんじやら夏まつり2006
(林)わんぱく村
(柳瀬)防犯パトロール出発式ほか

8/18(金)~8/24(木)
(太田)未定
(鷹栖)鷹栖前期ダイジェストI
児童クラブ相撲大会
市民体育大会
(庄下)消防庄下分団県操法大会出場
(種田)あるある種田探検隊

8/25(金)~8/31(木)
(中野)中野母親倶楽部研修旅行
(林)納涼祭
(若林)若林夏のアラカルト
(出町)出町だより
(青島)せせらぎ会創立25周年記念

放送中の番組構成表はホームページに掲載しています。

子育て支援センター

8月のご案内 *月~金曜、毎日開館していますので、ぜひ遊びにきてください!(ただし、祝日は休みです)
午前9時30分~午後3時(庄川子育て支援センターは午前9時30分~11時30分)

北部こども園「子育て支援センター」
TEL/FAX 33-7515

14~17日は休館します
1日~31日 水遊び・プール遊び
7日 ほっと・ホットタイム
10日 家庭児童相談員の相談日
11日 身体計測・健康相談
22日 ハ・ハ・歯のはなし
24日 食事相談会(要申込)
25日 身体計測・健康相談

太田こども園「子育て支援センター」
TEL/FAX 33-6288

14~17日は休館します
1日~4日 お姉ちゃん先生と遊ぼう
1日~25日 水遊びを楽しもう
4日 家庭児童相談員の相談日
7日 親子のミニスポでリフレッシュ!
8日 ママのミニスポでリフレッシュ!
9日 子育て「あれこれば・な・し」
11日 身体計測・健康相談
23日 食事相談会(要申込)
24日 「紙ふうせん」のおはなしひろば
25日 身体計測・健康相談

東般若保育園「子育て支援センター」
TEL 37-0005/FAX 37-0020

14~17日は休館します
1日~31日 水遊びを楽しもう
1日~25日 水遊びを楽しもう
1日~25日 水遊びを楽しもう
上旬 おいしいごはん&誕生会
(7・8・9月生)
22日 身体計測・健康相談
23日 育児相談日
24日 夏まつり

「庄川子育て支援センター」
TEL 82-6470

21、28日は子育て相談日
14~17日は休館します
1日~31日 水遊びを楽しもう
1日・2日 小学生との交流
3日 身体計測・健康相談
8日 青島保育所との交流
9日 ハ・ハ・歯のはなし
10日 温室プールで遊ぼう!
11日・25日 おはなしなあに



チューリップ写生画展開催

生涯学習課 ☎821904

小・中学生が描いたチューリップを題材にした写生画のうち、入選作品100点を展覧します。どうぞご覧ください。

とき 8月9日(水)~13日(日)

場所 砺波市美術館

「ただいまと

今日も笑顔で帰る道」

8月は「道路ふれあい月間」

土木課 ☎内線2311~2333

国土交通省では、毎年8月を「道路ふれあい月間」とし、日頃利用される道路の役割や大切さを認識していただくことを目的に、8月10日を「道の日」として制定しています。

皆さんが普段通勤・通学に使っている「道路」、もし、その道路が無ければどのように感じられるでしょうか？

道路は私たちの日常生活において無くてはならない財産ですが、普段何気なく通っているため、その大切さが見過ごされがちです。魅力ある街づくりに必要な「道路」、誰もが使う大切な「道路」、いつも快適に利用したいものです。皆さんの道路に対するご理解と、道路環境美化にご協力をお願いします。

「ミュージカルの舞台運営の実際」ワークショップ受講生募集！

砺波市文化会館 ☎335515

現在、第1線で活躍されている先生方の指導により、ミュージカルのスタッフとして舞台づくりに必要な舞台美術、照明、音響、衣装・メイクなどの基本的な知識・技術を学び、より実践的な舞台運営のためのワークショップを実施します。

開催時期 9月から平成19年1月までの間で、舞台美術、照明、音響、衣装・メイク各2回

場所 砺波市文化会館

対象者 高校生以上の方(経験の有無は問いません)

受講料 無料

定員 各ワークショップ20名

申込締切 8月20日(日)

信頼される企業に

退職金制度あり！

中小企業退職金共済事業本部

☎0334360151

中退共制度(中小企業退職金制度)は、中小企業で働く従業員のための外部積立型型の国の退職金制度です。

メリット

- ・適格年金制度からの移行先です。
- ・掛金の一部を国が助成します。
- ・掛金は全額非課税です。
- ・掛金以外の経費がかかりません。

フラワー都市交流に参加しませんか

全国11都市の「花のまち」で組織するフラワー都市交流連絡協議会総会と交流会が、北陸の秋の風物詩である「たけふ菊人形」の開催に併せ福井県越前市で開催されます。越前市は、平成17年10月に武生市と今立町が合併した市であり、「紫式部」が暮らした歴史と文化にあふれる都市です。

花によるまちづくりを推進する方々が全国から集うこの機会に、広く市民交流を進めていきたいと考えていますのでどうぞご参加ください。

日程 10月15日(日)~16日(月)
1泊2日
応募資格 18歳以上の市内在住の方
募集人数 10名(先着順)
参加費 1万2千円程度
応募締切 8月25日(金)

申込み・問合せ
商工観光課 ☎内線401



庄川町名ヶ原から舟戸ダムへ行く途中、道路脇の斜面に貝化石が見られます。

この貝化石包蔵層には、サルボウ(ニマイガイ・フネガイ科)、ツキガイモドキ(ニマイガイ・カブラツキガイ科)、その他小さいマキガイ類などの化石があります。これらの化石からは、地層が堆積した当時の海の状態や深さ、海水温度など地理や気候を推定することができます。この地層は、新第三紀層(100万~3500万年前)に属し、当時は県西部のほとんどが海であったと思われます。休日の散歩がてらに化石見学はいかがでしょう。

見て知って！

天然記念物
みょうが
名ヶ原貝化石包蔵層

砺波の文化財

昭和62・3・30市指定
砺波市(砺波市庄川町名ヶ原)

生涯学習課 文化芸術係 ☎821904